

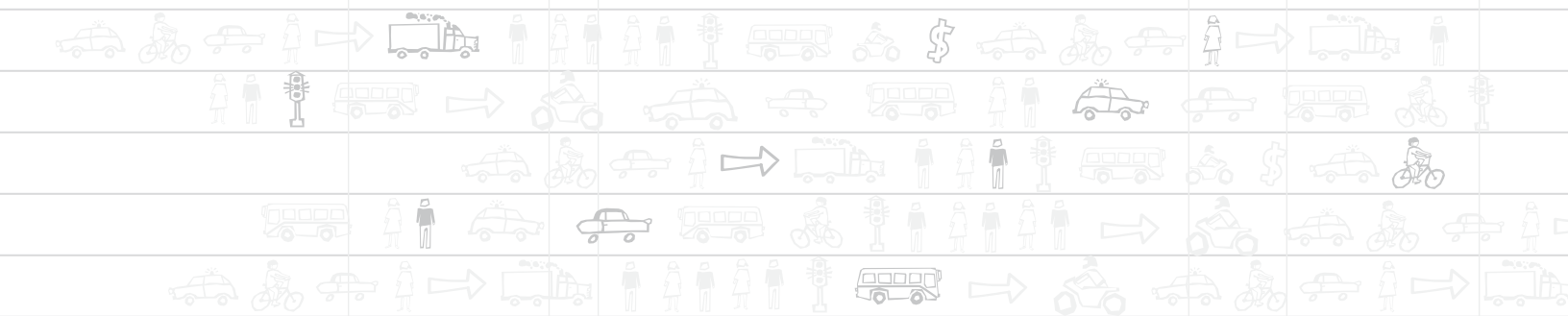
2009

Données et statistiques

Société de l'assurance automobile du Québec



Données et statistiques **2009**



Société de l'assurance automobile du Québec

Des exemplaires du présent document sont disponibles à l'adresse suivante :

Société de l'assurance automobile du Québec
Direction des communications
Case postale 19 600
333, boul. Jean-Lesage, O-M-51
Québec (Québec) G1K 8J6

Internet : www.saaq.gouv.qc.ca

Édité par la Direction des communications
Société de l'assurance automobile du Québec
Dépôt légal 2010
Bibliothèque et archives nationales du Québec
ISBN 978-2-550-59395-9 (Imprimé)
ISBN 978-2-550-59396-6 (PDF)

Le présent document est un recueil d'informations complémentaires aux rapports annuels de gestion 2009. Il contient les principales statistiques compilées par la Société depuis 1978 ainsi que des données relatives à certaines de ses activités.

Plus précisément, ce document présente :

les statistiques de 1978 à 2009 sur :

- les titulaires de permis de conduire
- le parc automobile
- le bilan routier
- le coût du régime

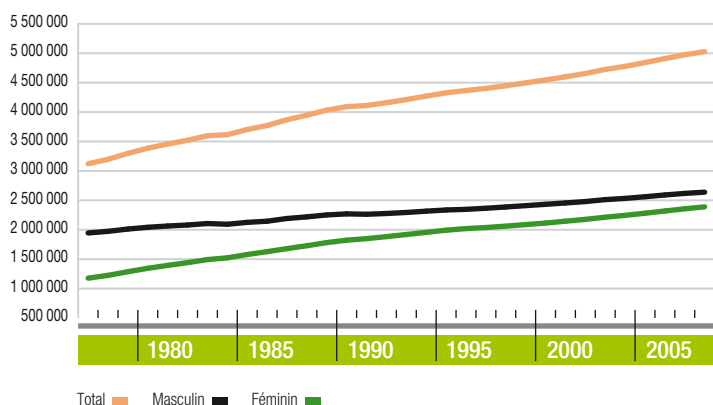
les données relatives aux activités de la Société sur :

- les services aux accidentés
- les services aux usagers de la route
- la sécurité routière
- les services aux handicapés

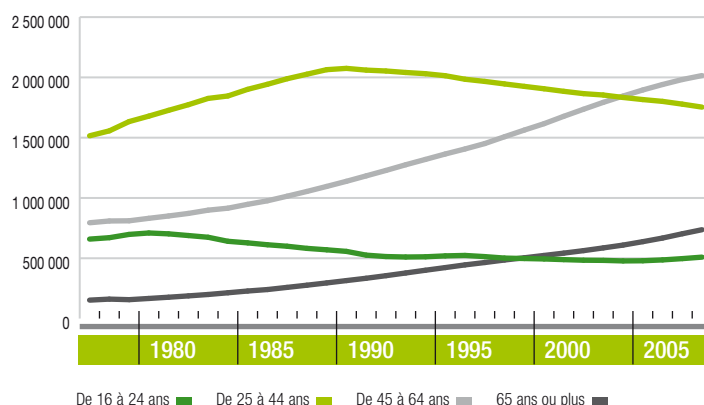
TITULAIRES DE PERMIS DE CONDUIRE**SELON LE SEXE ET L'ÂGE, DE 1978 À 2009**

Depuis 1978, le nombre de titulaires de permis de conduire augmente en moyenne de 1,6 % par année. Au cours des dix dernières années, cette croissance a ralenti et l'augmentation a été de 1,2 % par année en moyenne. Les femmes représentent 47,5 % en 2009. Elles ne représentaient que 37,7 % des titulaires en 1978.

Titulaires de permis de conduire selon le sexe, de 1978 à 2009



Titulaires de permis de conduire selon l'âge, de 1978 à 2009



ANNÉE	SEXE		ÂGE					TOTAL
	Masculin	Féminin	Moins de 16	De 16 à 24	De 25 à 44	De 45 à 64	65 ou +	
1978	1 944 843	1 176 624	0	658 854	1 515 600	794 333	152 680	3 121 467
1979	1 972 795	1 224 566	0	670 534	1 556 540	809 176	161 111	3 197 361
1980	2 011 871	1 286 634	0	697 776	1 633 596	810 622	156 511	3 298 505
1981	2 041 656	1 344 665	0	709 617	1 678 879	831 274	166 551	3 386 321
1982	2 063 205	1 393 560	0	702 326	1 726 912	850 665	176 862	3 456 765
1983	2 080 367	1 441 153	0	688 390	1 773 460	871 825	187 845	3 521 520
1984	2 105 428	1 492 834	0	674 103	1 825 746	898 921	199 492	3 598 262
1985	2 093 296	1 522 157	0	640 626	1 845 869	915 252	213 706	3 615 453
1986	2 125 357	1 578 809	0	627 555	1 901 023	947 312	228 276	3 704 166
1987	2 144 767	1 627 025	0	611 950	1 942 840	976 581	240 421	3 771 792
1988	2 191 195	1 678 805	8 247	599 596	1 988 929	1 014 744	258 484	3 870 000
1989	2 218 573	1 728 381	7 750	581 923	2 026 586	1 054 125	276 570	3 946 954
1990	2 251 607	1 781 364	7 839	570 001	2 064 038	1 095 720	295 373	4 032 971
1991	2 269 568	1 822 800	7 518	556 945	2 074 856	1 138 281	314 768	4 092 368
1992	2 262 853	1 848 373	7 693	525 773	2 060 361	1 183 299	334 100	4 111 226
1993	2 276 174	1 882 798	8 094	514 097	2 053 071	1 228 313	355 397	4 158 972
1994	2 293 544	1 919 048	8 188	510 375	2 040 697	1 275 485	377 847	4 212 592
1995	2 315 689	1 955 658	8 167	512 123	2 030 651	1 319 812	400 594	4 271 347
1996	2 335 936	1 992 139	7 286	519 724	2 013 872	1 364 628	422 565	4 328 075
1997	2 346 636	2 019 373	6 600	523 425	1 984 673	1 406 359	444 952	4 366 009
1998	2 365 139	2 037 553	6 635	513 693	1 966 707	1 451 130	464 527	4 402 692
1999	2 386 680	2 060 759	6 984	501 474	1 945 804	1 507 688	485 489	4 447 439
2000	2 409 555	2 087 442	6 936	497 697	1 925 577	1 562 947	503 840	4 496 997
2001	2 432 078	2 113 383	6 432	494 180	1 905 709	1 615 961	523 179	4 545 461
2002	2 454 933	2 144 882	6 840	488 567	1 884 468	1 677 345	542 595	4 599 815
2003	2 479 014	2 176 598	7 696	483 670	1 865 285	1 735 863	563 098	4 655 612
2004	2 512 094	2 212 616	9 548	482 374	1 853 867	1 793 043	585 878	4 724 710
2005	2 532 711	2 244 718	11 445	477 798	1 833 659	1 845 317	609 210	4 777 429
2006	2 560 746	2 280 430	12 720	479 117	1 816 074	1 895 710	637 555	4 841 176
2007	2 590 927	2 318 453	13 390	486 222	1 801 048	1 941 060	667 660	4 909 380
2008	2 617 701	2 355 872	12 958	496 989	1 778 119	1 982 388	703 119	4 973 573
2009	2 638 624	2 389 224	12 871	509 369	1 753 403	2 015 321	736 884	5 027 848

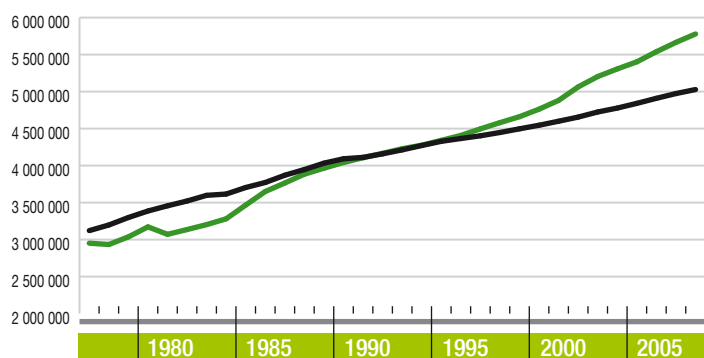
NOTE :
Ces données représentent le nombre de titulaires de permis de conduire en date du 1^{er} juin de chaque année.
Depuis le 29 juin 1987, le nombre de titulaires de permis de conduire comprend les titulaires de permis pour cyclomoteur. Ces derniers doivent être âgés de 14 ans ou plus.

NOMBRE DE VÉHICULES EN CIRCULATION, DE TITULAIRES DE PERMIS DE CONDUIRE ET DE VÉHICULES ACCIDENTÉS

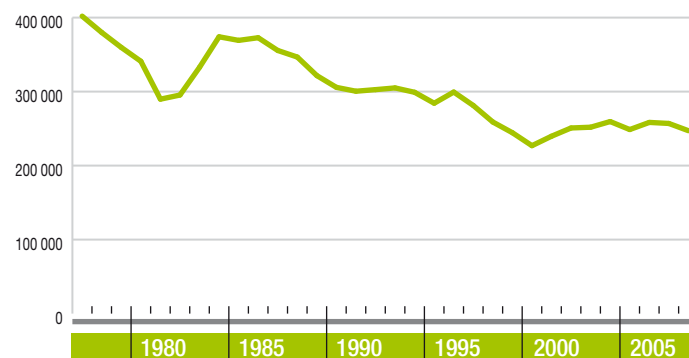
DE 1978 À 2009

Depuis 1978, le nombre de véhicules en circulation a connu une augmentation moyenne de 2,2 % par année. De même, le nombre des titulaires de permis a augmenté de 1,6 % par année en moyenne. Quant aux véhicules accidentés, leur nombre a montré une diminution moyenne de 1,4 % pour la période de 1978 à 2009.

Véhicules en circulation, titulaires de permis de conduire et véhicules accidentés, de 1978 à 2009



Titulaires de permis ■ Véhicules en circulation ■



Véhicules accidentés ■

ANNÉE	VÉHICULES EN CIRCULATION			TITULAIRES DE PERMIS	VÉHICULES ACCIDENTÉS
	PROMENADE (automobiles et camions légers)	COMMERCIAUX ET AUTRES	TOTAL DES VÉHICULES		
1978	2 110 235	841 152	2 951 387	3 121 467	401 949
1979	2 114 814	818 868	2 933 682	3 197 361	379 898
1980	2 263 046	773 709	3 036 755	3 298 505	359 681
1981	2 331 584	840 472	3 172 056	3 386 321	340 995
1982	2 320 421	750 691	3 071 112	3 456 765	289 784
1983	2 352 778	783 055	3 135 833	3 521 520	295 347
1984	2 407 997	794 490	3 202 487	3 598 262	332 790
1985	2 285 479	995 542	3 281 021	3 615 453	374 074
1986	2 447 553	1 019 566	3 467 119	3 704 166	369 222
1987	2 634 342	1 015 637	3 649 979	3 771 792	372 811
1988	2 762 391	1 002 782	3 765 173	3 870 000	355 595
1989	2 834 156	1 049 924	3 884 080	3 946 954	346 682
1990	2 909 048	1 055 691	3 964 739	4 032 971	321 617
1991	2 970 232	1 071 385	4 041 617	4 092 368	305 717
1992	3 023 110	1 083 214	4 106 324	4 111 226	300 508
1993	3 062 064	1 103 826	4 165 890	4 158 972	302 659
1994	3 099 060	1 129 122	4 228 182	4 212 592	304 981
1995	3 124 567	1 150 862	4 275 429	4 271 347	299 062
1996	3 174 379	1 166 789	4 341 168	4 328 075	284 280
1997	3 220 425	1 187 092	4 407 517	4 366 009	299 389
1998	3 277 683	1 218 693	4 496 376	4 402 692	281 242
1999	3 338 836	1 241 821	4 580 657	4 447 439	258 888
2000	3 388 104	1 272 843	4 660 947	4 496 997	244 424
2001	3 459 249	1 303 442	4 762 691	4 545 461	226 918
2002	3 532 876	1 348 389	4 881 265	4 599 815	239 693
2003	3 717 698	1 345 751	5 063 449	4 655 612	250 848
2004	3 803 547	1 399 944	5 203 491	4 724 710	251 871
2005	3 862 986	1 443 548	5 306 534	4 777 429	259 527
2006	3 935 448	1 466 905	5 402 353	4 841 176	248 702
2007	4 022 129	1 516 884	5 539 013	4 909 380	258 359
2008	4 105 208	1 560 064	5 665 272	4 973 573	256 953
2009	4 202 447	1 576 500	5 778 947	5 027 848	247 157

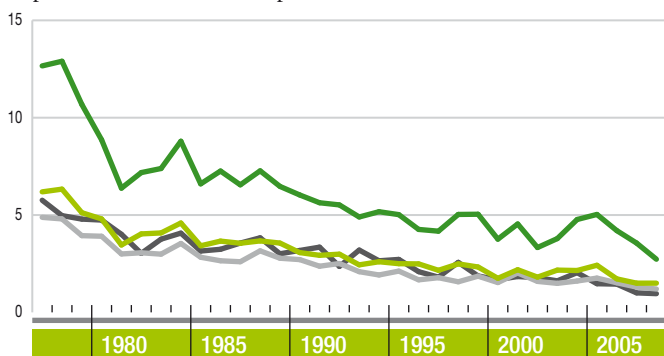
NOTE :
Le nombre de véhicules accidentés ne comprend pas les bicyclettes et, depuis 1989, les véhicules impliqués dans les accidents hors réseau.

NOMBRE DE CONDUCTEURS IMPLIQUÉS

SELON L'ANNÉE D'ACCIDENT ET L'ÂGE, DE 1978 À 2009

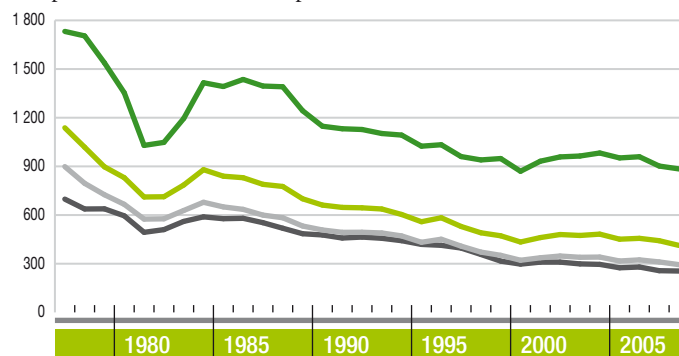
Les conducteurs de 16 à 24 ans présentent le taux d'implication le plus élevé de l'ensemble des accidents de véhicules routiers pour 10 000 titulaires de permis de conduire. En 2009, ce taux a diminué pour chacun des groupes d'âge tant pour les accidents mortels que pour l'ensemble des accidents.

Conducteurs impliqués dans les accidents mortels pour 10 000 titulaires de permis de conduire, de 1978 à 2009



De 16 à 24 ans ■ De 25 à 44 ans ■ De 45 à 64 ans ■ 65 ans ou plus ■

Conducteurs impliqués dans l'ensemble des accidents pour 10 000 titulaires de permis de conduire, de 1978 à 2009



De 16 à 24 ans ■ De 25 à 44 ans ■ De 45 à 64 ans ■ 65 ans ou plus ■

ANNÉE	CONDUCTEURS IMPLIQUÉS DANS LES ACCIDENTS MORTELS				CONDUCTEURS IMPLIQUÉS DANS L'ENSEMBLE DES ACCIDENTS			
	ÂGE				ÂGE			
	De 16 à 24	De 25 à 44	De 45 à 64	65 ou +	De 16 à 24	De 25 à 44	De 45 à 64	65 ou +
1978	834	938	388	88	114 106	172 432	71 376	10 658
1979	865	986	388	80	114 283	158 473	64 367	10 269
1980	745	837	319	75	107 321	146 554	58 784	9 989
1981	629	806	325	79	96 058	139 405	55 363	9 913
1982	448	598	255	71	72 286	122 849	48 913	8 727
1983	494	714	267	57	72 135	126 397	50 278	9 581
1984	498	744	269	75	80 564	143 330	56 453	11 187
1985	563	847	324	87	90 685	162 368	62 117	12 583
1986	414	650	268	72	87 375	159 594	61 596	13 181
1987	444	712	259	78	87 865	161 275	62 016	13 941
1988	393	706	264	92	83 657	156 973	60 845	14 293
1989	423	744	333	106	80 929	157 288	61 477	14 342
1990	369	734	305	89	70 864	144 530	58 338	14 320
1991	336	637	309	100	63 906	137 233	57 825	15 022
1992	296	604	280	112	59 513	133 311	58 382	15 312
1993	284	614	308	84	57 959	132 332	60 671	16 496
1994	250	498	267	121	56 272	130 044	62 439	17 257
1995	265	528	253	106	55 974	122 535	62 202	17 704
1996	261	503	289	115	53 245	112 531	58 973	17 705
1997	223	495	235	93	54 088	115 753	63 429	18 391
1998	214	424	259	84	49 340	104 148	59 263	18 423
1999	252	484	237	125	47 125	95 455	56 013	17 335
2000	251	448	290	94	47 198	90 916	54 959	15 923
2001	186	334	248	88	42 986	82 662	51 931	15 565
2002	222	412	339	100	45 529	86 882	56 454	16 807
2003	161	338	276	100	46 355	89 516	60 314	17 449
2004	183	402	268	95	46 492	87 895	60 882	17 508
2005	228	394	298	124	46 942	88 443	62 917	18 026
2006	241	440	334	94	45 617	81 931	60 049	17 521
2007	204	310	296	97	46 649	82 200	62 819	18 669
2008	177	268	258	70	44 879	78 663	61 695	18 088
2009	139	263	241	71	45 042	72 355	59 277	18 779

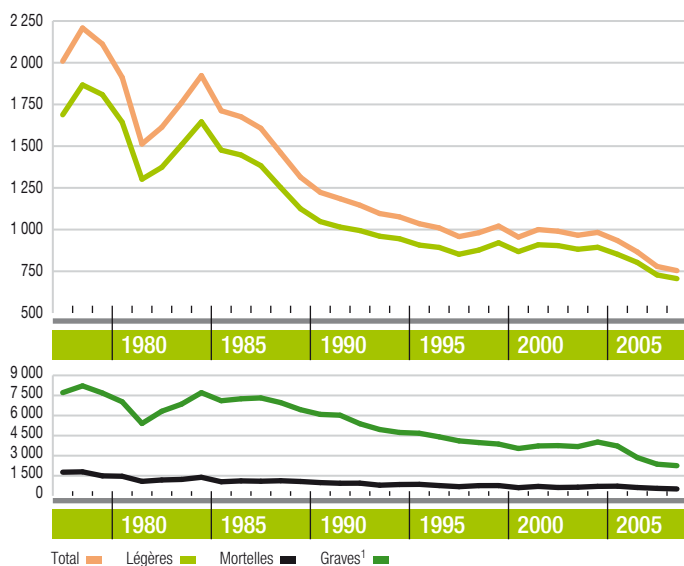
NOTE :
Ne sont pas inclus, les conducteurs dont l'âge est inconnu au moment de l'accident. À compter de 1989, ces données excluent les conducteurs impliqués dans les accidents hors réseau.

NOMBRE DE VICTIMES

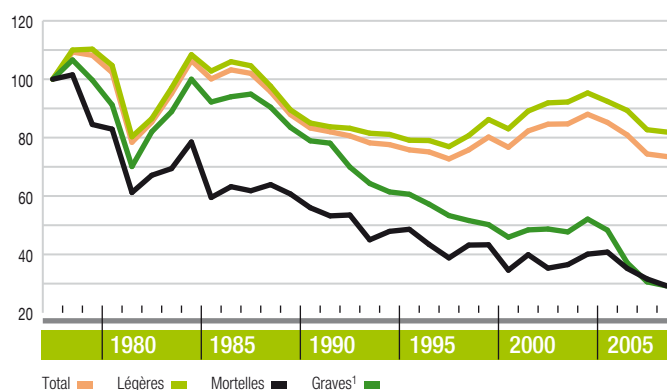
SELON L'ANNÉE D'ACCIDENT ET LA NATURE DES BLESSURES, DE 1978 À 2009

Depuis 1978, on remarque une tendance à la baisse du nombre de victimes décédées. De 1978 à 2009, ce nombre a chuté de 71 %, passant de 1 765 à 515 décès. De 2001 à 2005, la tendance était à la hausse pour chacune des natures de blessures. Cependant, le bilan de l'année 2006, exception faite des décès, et ceux des années suivantes montrent une baisse des victimes pour chacune des catégories de blessures. Le nombre de victimes pour 100 000 véhicules présente les mêmes tendances.

Nombre de victimes selon la nature des blessures pour 100 000 véhicules en circulation, de 1978 à 2009



Nombre de victimes selon la nature des blessures (indice 1978 = 100), de 1978 à 2009



ANNÉE	NOMBRE DE VICTIMES				NOMBRE DE VICTIMES POUR 100 000 VÉHICULES EN CIRCULATION			
	NATURE DES BLESSURES			TOTAL	NATURE DES BLESSURES			TOTAL
Mortelles	Graves ¹	Légères	Mortelles		Graves ¹	Légères		
1978	1 765	7 710	49 813	59 288	60	261	1 688	2 009
1979	1 792	8 217	54 771	64 780	61	280	1 867	2 208
1980	1 492	7 685	54 946	64 123	49	253	1 809	2 112
1981	1 463	7 030	52 155	60 648	46	222	1 644	1 912
1982	1 081	5 405	39 980	46 466	35	176	1 302	1 513
1983	1 185	6 321	43 069	50 575	38	202	1 373	1 613
1984	1 225	6 853	48 304	56 382	38	214	1 508	1 761
1985	1 386	7 710	54 009	63 105	42	235	1 646	1 923
1986	1 051	7 106	51 191	59 348	30	205	1 476	1 712
1987	1 116	7 251	52 797	61 164	31	199	1 447	1 676
1988	1 091	7 317	52 081	60 489	29	194	1 383	1 607
1989	1 128	6 966	48 625	56 719	29	179	1 252	1 460
1990	1 072	6 437	44 586	52 095	27	162	1 125	1 314
1991	988	6 085	42 342	49 415	24	151	1 048	1 223
1992	939	6 025	41 676	48 640	23	147	1 015	1 185
1993	945	5 386	41 427	47 758	23	129	994	1 146
1994	794	4 955	40 600	46 349	19	117	960	1 096
1995	845	4 733	40 422	46 000	20	111	945	1 076
1996	858	4 675	39 386	44 919	20	108	907	1 035
1997	766	4 407	39 358	44 531	17	100	893	1 010
1998	685	4 106	38 306	43 097	15	91	852	958
1999	762	3 979	40 178	44 919	17	87	877	981
2000	765	3 868	42 935	47 568	16	83	921	1 021
2001	610	3 537	41 349	45 496	13	74	868	955
2002	704	3 728	44 380	48 812	14	76	909	1 000
2003	623	3 753	45 776	50 152	12	74	904	990
2004	644	3 679	45 918	50 241	12	71	882	966
2005	707	4 019	47 462	52 188	13	76	894	983
2006	721	3 721	46 042	50 484	13	69	852	934
2007	621	2 861	44 495	47 977	11	52	803	866
2008	557	2 363	41 225	44 145	10	42	728	779
2009	515	2 253	40 814	43 582	9	39	706	754

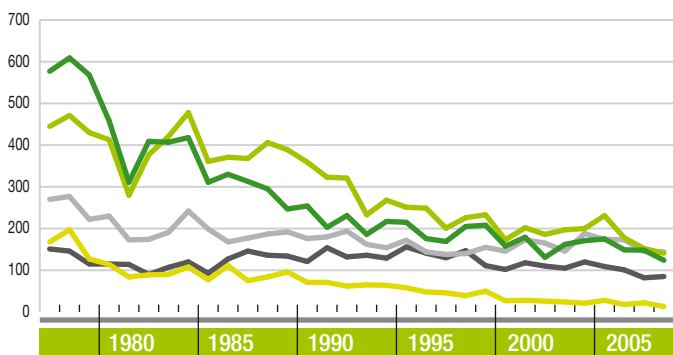
1. Blessures nécessitant l'hospitalisation.

NOTE : À compter de 1989, ces données excluent les victimes d'accidents hors réseau.

NOMBRE DE VICTIMES**SELON L'ANNÉE D'ACCIDENT ET L'ÂGE, DE 1978 À 2009**

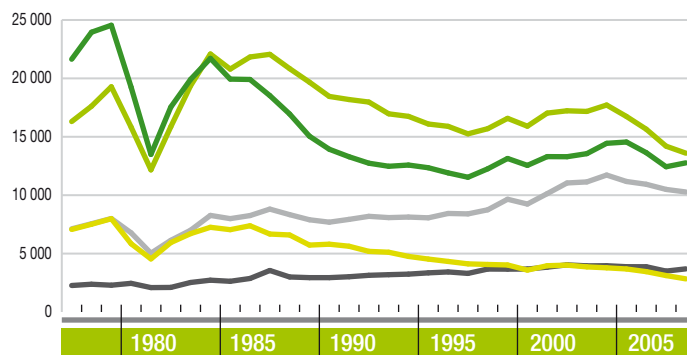
Le groupe des jeunes de 14 ans ou moins présente la plus forte réduction du nombre de victimes décédées depuis 1978, soit : 92,3 % moins de décès.

Nombre de victimes décédées selon l'âge,
de 1978 à 2009



De 0 à 14 ans De 15 à 24 ans De 25 à 44 ans De 45 à 64 ans 65 ans ou plus

Ensemble des victimes selon l'âge,
de 1978 à 2009



De 0 à 14 ans De 15 à 24 ans De 25 à 44 ans De 45 à 64 ans 65 ans ou plus

ANNÉE	NOMBRE DE VICTIMES DÉCÉDÉES						ENSEMBLE DES VICTIMES					
	ÂGE					TOTAL	ÂGE					TOTAL
	De 0 à 14	De 15 à 24	De 25 à 44	De 45 à 64	65 ou +		De 0 à 14	De 15 à 24	De 25 à 44	De 45 à 64	65 ou +	
1978	168	577	445	270	151	1 765	7 067	21 640	16 305	7 119	2 267	59 288
1979	197	609	471	277	146	1 792	7 513	23 953	17 618	7 555	2 376	64 780
1980	127	568	430	222	115	1 492	7 984	24 550	19 282	8 003	2 292	64 123
1981	114	458	413	230	115	1 463	5 842	19 236	15 820	6 775	2 453	60 648
1982	84	311	280	173	114	1 081	4 543	13 492	12 167	5 033	2 088	46 466
1983	89	409	377	174	90	1 185	5 941	17 538	15 852	6 132	2 102	50 575
1984	90	407	421	191	107	1 225	6 708	19 913	19 369	6 999	2 526	56 382
1985	108	418	478	242	120	1 386	7 251	21 711	22 087	8 269	2 722	63 105
1986	77	311	361	199	93	1 051	7 046	19 937	20 795	7 992	2 628	59 348
1987	111	330	371	168	127	1 116	7 383	19 907	21 833	8 254	2 868	61 164
1988	75	313	368	177	146	1 091	6 673	18 526	22 060	8 808	3 554	60 489
1989	84	295	406	187	136	1 128	6 594	16 950	20 834	8 334	2 997	56 719
1990	96	247	389	192	134	1 072	5 727	15 049	19 676	7 895	2 940	52 095
1991	71	254	359	176	121	988	5 804	13 933	18 455	7 689	2 940	49 415
1992	71	203	323	180	154	939	5 628	13 290	18 188	7 928	3 017	48 640
1993	62	231	321	194	132	945	5 189	12 737	17 973	8 190	3 140	47 758
1994	65	186	233	162	136	794	5 115	12 475	16 966	8 080	3 194	46 349
1995	64	217	268	154	129	845	4 757	12 580	16 747	8 127	3 241	46 000
1996	58	215	251	172	156	858	4 530	12 349	16 093	8 061	3 350	44 919
1997	48	176	249	144	141	766	4 327	11 909	15 894	8 435	3 429	44 531
1998	46	169	201	138	130	685	4 120	11 535	15 252	8 398	3 303	43 097
1999	39	205	226	140	147	762	4 067	12 258	15 693	8 748	3 676	44 919
2000	50	208	233	155	111	765	4 026	13 143	16 578	9 652	3 667	47 568
2001	27	158	173	146	102	610	3 584	12 551	15 906	9 240	3 676	45 496
2002	28	179	202	173	118	704	3 961	13 302	17 028	10 132	3 838	48 812
2003	26	131	186	165	110	623	4 012	13 293	17 225	11 046	4 036	50 152
2004	24	162	197	146	105	644	3 862	13 555	17 171	11 135	3 950	50 241
2005	21	171	200	188	120	707	3 781	14 441	17 719	11 724	3 961	52 188
2006	28	175	231	174	109	721	3 683	14 552	16 740	11 173	3 877	50 484
2007	18	149	178	173	101	621	3 454	13 639	15 648	10 934	3 873	47 977
2008	22	148	152	146	82	557	3 118	12 434	14 196	10 494	3 500	44 145
2009	13	124	141	144	85	515	2 835	12 769	13 596	10 274	3 693	43 582

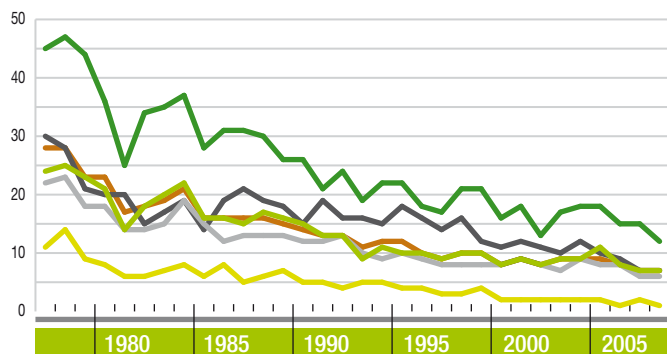
NOTE :
Les victimes pour lesquelles
l'âge n'a pu être déterminé sont
incluses dans les totaux. De plus,
à compter de 1989, ces données
excluent les victimes d'accidents
hors réseau.

NOMBRE DE VICTIMES POUR 100 000 HABITANTS

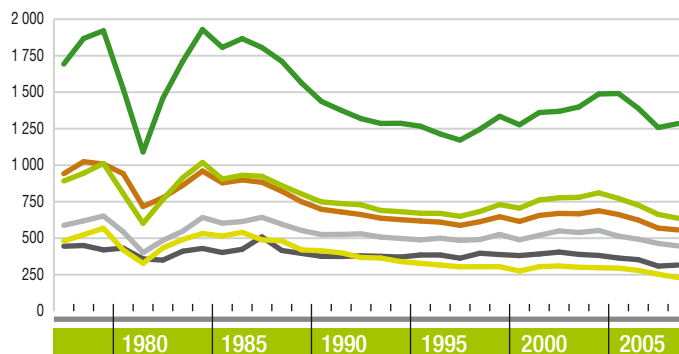
SELON L'ÂGE, DE 1978 À 2009

Malgré une amélioration de 24,1 % depuis 1978, le groupe des jeunes de 15 à 24 ans présente toujours le taux le plus élevé de victimes d'accidents de véhicules routiers pour 100 000 habitants.

Nombre de victimes décédées selon l'âge pour 100 000 habitants, de 1978 à 2009



Ensembles des victimes selon d'âge pour 100 000 habitants, de 1978 à 2009



De 0 à 14 ans ■ De 15 à 24 ans ■ De 25 à 44 ans ■ De 45 à 64 ans ■ 65 ans ou plus ■ Total ■

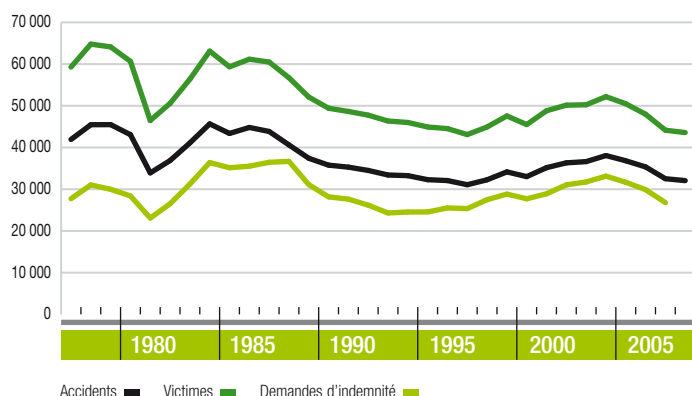
ANNÉE	NOMBRE DE VICTIMES DÉCÉDÉES						ENSEMBLE DES VICTIMES					
	ÂGE					TOTAL	ÂGE					TOTAL
	De 0 à 14	De 15 à 24	De 25 à 44	De 45 à 64	65 ou +		De 0 à 14	De 15 à 24	De 25 à 44	De 45 à 64	65 ou +	
1978	11	45	24	22	30	28	481	1 693	892	588	445	942
1979	14	47	25	23	28	28	524	1 868	945	619	450	1 024
1980	9	44	23	18	21	23	568	1 921	1 012	652	420	1 008
1981	8	36	21	18	20	23	419	1 522	805	544	432	942
1982	6	25	14	14	20	17	328	1 091	602	401	358	717
1983	6	34	18	14	15	18	433	1 459	765	485	350	777
1984	7	35	20	15	17	19	491	1 711	914	548	411	862
1985	8	37	22	19	19	21	532	1 929	1 019	642	430	960
1986	6	28	16	15	14	16	515	1 807	905	603	402	879
1987	8	31	16	12	19	16	540	1 867	931	614	424	899
1988	5	31	15	13	21	16	489	1 806	924	643	509	883
1989	6	30	17	13	19	16	482	1 712	861	596	416	822
1990	7	26	16	13	18	15	420	1 563	803	553	396	750
1991	5	26	15	12	15	14	414	1 437	749	525	376	698
1992	5	21	13	12	19	13	400	1 376	737	526	375	680
1993	4	24	13	13	16	13	368	1 319	729	530	379	662
1994	5	19	9	10	16	11	364	1 286	690	508	376	637
1995	5	22	11	9	15	12	340	1 287	682	498	371	627
1996	4	22	10	10	18	12	328	1 267	671	489	385	618
1997	4	18	10	9	16	10	316	1 214	670	500	385	610
1998	3	17	9	8	14	9	304	1 172	650	485	363	588
1999	3	21	10	8	16	10	305	1 246	683	491	397	613
2000	4	21	10	8	12	10	305	1 335	730	526	388	647
2001	2	16	8	8	11	8	275	1 277	706	489	381	615
2002	2	18	9	9	12	9	305	1 361	762	520	392	656
2003	2	13	8	8	11	8	310	1 369	777	550	405	670
2004	2	17	9	7	10	9	301	1 399	780	539	389	667
2005	2	18	9	9	12	9	298	1 488	811	553	382	688
2006	2	18	11	8	10	9	295	1 491	772	514	364	662
2007	1	15	8	8	9	8	279	1 389	726	493	353	624
2008	2	15	7	6	7	7	253	1 258	663	464	309	569
2009	1	12	7	6	7	7	230	1 285	637	447	316	557

NOTE :
À compter de 1989, ces données
excluent les victimes d'accidents
hors réseau.

**NOMBRE D'ACCIDENTS AVEC DOMMAGES CORPORELS,
DE VICTIMES ET DE DEMANDES D'INDEMNITÉ**

DE 1978 À 2009

Les tendances des demandes d'indemnité, des victimes et des accidents avec dommages corporels sont similaires.

Nombre d'accidents avec dommages corporels,
de victimes et de demandes d'indemnité, de 1978 à 2009

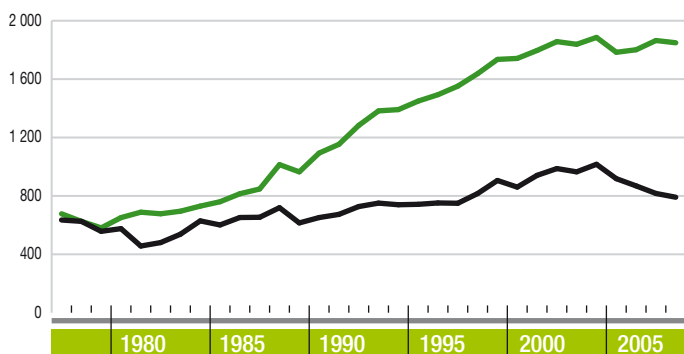
ANNÉE	ACCIDENTS AVEC DOMMAGES CORPORELS	VICTIMES	DEMANDES D'INDEMNITÉ
1978	41 921	59 288	27 713
1979	45 462	64 780	31 028
1980	45 483	64 123	29 977
1981	43 080	60 648	28 386
1982	33 915	46 466	23 083
1983	36 872	50 575	26 506
1984	41 100	56 382	31 224
1985	45 663	63 105	36 393
1986	43 371	59 348	35 143
1987	44 807	61 164	35 515
1988	43 846	60 489	36 449
1989	40 618	56 719	36 673
1990	37 419	52 095	31 110
1991	35 769	49 415	28 167
1992	35 290	48 640	27 626
1993	34 505	47 758	26 184
1994	33 406	46 349	24 302
1995	33 252	46 000	24 538
1996	32 288	44 919	24 552
1997	32 072	44 531	25 515
1998	31 079	43 097	25 353
1999	32 260	44 919	27 486
2000	34 157	47 568	28 830
2001	33 020	45 496	27 708
2002	35 167	48 812	28 898
2003	36 322	50 152	31 039
2004	36 617	50 241	31 742
2005	38 073	52 188	33 134
2006	36 819	50 484	31 668
2007	35 350	47 977	29 894
2008	32 518	44 145	26 798
2009	32 061	43 582	n.d.

NOTE :
À compter de 1989, les accidents hors réseau et les victimes de ces accidents sont exclus de ces données. Les demandes d'indemnité sont regroupées selon l'année de l'accident et non selon la date de réception de la demande. La loi prévoit un délai de trois ans pour faire parvenir une demande d'indemnité à la Société, ce qui peut faire varier légèrement les données des dernières années.

COÛT LIÉ À L'INDEMNISATION

ÉVALUÉ¹ AU 1^{ER} JUILLET DE L'ANNÉE D'ACCIDENT (EN MILLIONS DE DOLLARS)

Coût lié à l'indemnisation (en millions de dollars)
tel qu'il a été évalué au 1^{er} juillet de l'année d'accident



Coût en \$ constants ■ Sans amélioration du bilan routier² ■

ANNÉE D'ACCIDENT	COÛT EN \$ CONSTANTS (2009)	SANS AMÉLIORATION DU BILAN ROUTIER ²	DIFFÉRENCE
1978	635,0	677,4	-42,4
1979	625,8	625,8	0,0
1980	557,5	581,1	-23,5
1981	575,8	651,3	-75,6
1982	456,8	688,5	-231,7
1983	480,3	677,6	-197,3
1984	537,6	695,2	-157,5
1985	629,0	730,1	-101,1
1986	601,1	760,1	-159,0
1987	652,1	814,8	-162,6
1988	653,7	847,4	-193,7
1989	719,3	1 014,2	-294,8
1990	615,1	964,7	-349,7
1991	651,7	1 093,4	-441,8
1992	673,5	1 153,4	-479,9
1993	727,2	1 283,0	-555,8
1994	750,7	1 382,5	-631,7
1995	739,5	1 391,1	-651,7
1996	742,5	1 449,4	-707,0
1997	751,8	1 493,4	-741,6
1998	749,7	1 551,8	-802,0
1999	816,2	1 637,3	-821,1
2000	905,8	1 735,0	-829,2
2001	860,4	1 741,7	-881,3
2002	940,8	1 796,1	-855,4
2003	987,3	1 856,8	-869,6
2004	964,9	1 838,5	-873,6
2005	1 016,6	1 885,6	-868,9
2006	918,1	1 783,8	-865,7
2007	868,7	1 801,0	-932,3
2008	816,8	1 864,4	-1 047,6
2009	791,1	1 849,0	-1 057,9

1. Coût calculé sur la base d'un taux de rendement net de 3,75 % et excluant les frais de gestion du régime d'assurance ainsi que les frais reliés au Tribunal administratif du Québec.
2.

Année de base : 1979

SERVICES AUX PERSONNES ACCIDENTÉES

INDEMNITÉS FIXÉES

INDEMNITÉS FIXÉES	2009	2008	2007
Indemnité de remplacement du revenu	90 % du revenu net sans dépasser le maximum annuel de 62 500 \$	90 % du revenu net sans dépasser le maximum annuel de 60 500 \$	90 % du revenu net sans dépasser le maximum annuel de 59 000 \$
Rémunération moyenne des travailleurs du Québec¹	38 000 \$	36 642 \$	35 865 \$
Indemnité forfaitaire pour la perte d'une année scolaire ou d'une session d'étude			
• par année scolaire ratée au primaire	4 617 \$	4 487 \$	4 399 \$
• par année scolaire ratée au secondaire	8 471 \$	8 231 \$	8 070 \$
• par session ratée (postsecondaire) pour un maximum par année de :	8 471 \$/1 session 16 941 \$/2 sessions (maximum)	8 231 \$/1 session 16 462 \$/2 sessions (maximum)	8 070 \$/1 session 16 139 \$/2 sessions (maximum)
Indemnité forfaitaire pour des inconvénients comme la perte de jouissance de la vie, la souffrance psychique et la douleur²	215 999 \$ (maximum)	209 891 \$ (maximum)	205 775 \$
Indemnité pour frais de garde (montant hebdomadaire)			
• pour une personne	385 \$	374 \$	367 \$
• pour deux personnes	433 \$	420 \$	412 \$
• pour trois personnes	477 \$	463 \$	454 \$
• pour quatre personnes ou plus	525 \$	510 \$	500 \$
Indemnité forfaitaire de décès			
• au conjoint survivant	mimimum maximum	61 599 \$ 312 500 \$	59 858 \$ 302 500 \$
• aux personnes à charge	mimimum maximum	29 258 \$ 53 901 \$	28 430 \$ 52 377 \$
• aux personnes à charge invalides (montant additionnel)		25 409 \$	24 691 \$
• pour une personne décédée, sans conjoint ni personne à charge. Cette indemnité est versée, en parts égales, au père et à la mère de la victime d'âge mineur ou aux héritiers, si la victime a atteint l'âge de la majorité.		49 372 \$	47 976 \$
Indemnité pour frais funéraires	4 617 \$	4 487 \$	4 399 \$
Remboursement de certains frais³ (maximum hebdomadaire)			
• frais de garde			
– pour une personne	117 \$	114 \$	112 \$
– pour deux personnes	154 \$	149 \$	146 \$
– pour trois personnes	195 \$	189 \$	185 \$
– pour quatre personnes ou plus	232 \$	225 \$	221 \$
• frais d'aide personnelle à domicile	771 \$	749 \$	734 \$
• frais de main-d'œuvre (entreprise familiale)	770 \$	748 \$	733 \$

1. Cette moyenne sert au calcul de certaines indemnités.

2. Pour les accidents survenus depuis le 1^{er} janvier 2000.

3. Les données du tableau ne sont pas exhaustives; d'autres frais peuvent être remboursés.

SERVICES AUX PERSONNES ACCIDENTÉES

DONNÉES SUR LES ACTIVITÉS LIÉES À L'INDEMNISATION

	2009	2008	2007
Demandes d'aide pour remplir une demande d'indemnité	332	434	449
Nouvelles demandes d'indemnité reçues ¹	28 213	29 553	33 247
Envois en réadaptation	5 072	4 344	4 335
Dossiers traités par un agent d'indemnisation	89 454	98 762	104 862
Pièces de courrier autres que les demandes d'indemnités traitées par les agents d'indemnisation	957 698	1 032 945	1 119 581
Appels téléphoniques auxquels ont répondu les préposés aux renseignements ²	393 662	342 240	354 106
Chèques émis	511 421	526 957	560 103
Virements automatiques	580 642	567 155	582 606
Lettres de décision expédiées par les agents d'indemnisation	383 422	402 588	436 701
Demandes de révision reçues	13 964	12 760	13 364
Décisions rendues par les agents de révision et par les agents de liaison ³	13 622	12 678	13 663
Délai moyen nécessaire au premier paiement d'indemnité de remplacement du revenu ⁴	17	17	15
Expertises médicales fournies par des spécialistes externes	11 188	11 583	12 542

1. Une demande d'indemnité reçue est une demande d'indemnité assignée à un agent d'indemnisation.

2. Ne tient pas compte des appels qui ont reçu une réponse à partir du service de réponse vocale interactive.

3. Les agents de liaison sont des répartiteurs qui font une première analyse des demandes de révision.

4. Ce délai ne concerne que les personnes qui avaient un emploi (à temps plein ou à temps partiel) au moment de l'accident. En effet, les personnes sans emploi ne deviennent admissibles au versement d'une indemnité de remplacement du revenu que six mois après l'accident.

SERVICES AUX USAGERS DE LA ROUTE

TRANSACTIONS RELATIVES AU PERMIS DE CONDUIRE¹

	2009	2008	2007			
CENTRES DE SERVICES						
Délivrance du permis d'apprenti conducteur	201 152	168 280	169 572			
Délivrance du permis probatoire	98 551	88 982	86 695			
Délivrance du permis de conduire	199 363	175 108	161 482			
sans plastification ni photo	17 051	21 308	19 391			
avec plastification et photo	182 312	153 800	142 091			
Paiement des droits d'apprenti conducteur	70 344	61 835	58 064			
Paiement des droits relatifs au permis	342 130	201 004	182 271			
sans délivrance de pièce	190 660	145 825	129 569			
avec délivrance de pièce	151 470	55 179	52 702			
Remplacement du permis de conduire	475 694	442 563	435 646			
avec service de la RAMQ	358 597	369 677	364 977			
sans service de la RAMQ	117 097	72 886	70 669			
Admissibilité au permis Plus	78 325					
Service de la RAMQ seulement	91 200	82 690	75 577			
Autres transactions relatives au permis ²	1 018 992	1 028 427	859 561			
TOTAL DES CENTRES DE SERVICES	2 575 751	2 248 889	2 028 868			
DIRECTION DES RELATIONS AVEC LA CLIENTÈLE						
Transactions diverses ³	85 288	89 585	78 310			
SERVICE POSTAL						
Paiement des droits relatifs au permis ⁴	927 082	1 035 681	407 846			
MANDATAIRES						
Délivrance du permis d'apprenti conducteur	174	220	137			
Délivrance du permis probatoire	78	57	61			
Délivrance du permis de conduire	43 590	41 785	41 210			
sans plastification ni photo	37	49	45			
avec plastification et photo	43 553	41 736	41 165			
Paiement des droits d'apprenti conducteur	79	72	75			
Paiement des droits relatifs au permis	656 053	345 482	317 049			
sans délivrance de pièce	551 542	259 733	238 163			
avec délivrance de pièce	104 511	85 749	78 886			
Remplacement de permis de conduire	645 071	652 624	635 447			
avec service de la RAMQ	590 210	603 479	587 941			
sans service de la RAMQ	54 861	49 145	47 506			
Service de la RAMQ seulement	138 048	129 542	119 470			
Autres transactions relatives au permis ⁵	104 967	308 273	83 375			
TOTAL DES MANDATAIRES	1 588 060	1 478 055	1 196 824			
ÉTABLISSEMENTS FINANCIERS						
Paiement des droits relatifs au permis	2 346 243	2 153 099	971 120			
TRANSACTIONS RVI						
Autres transactions relatives au permis ⁶	184 266	202 082	184 241			
TRANSACTIONS WEB						
Transactions diverses ⁷	187 592	139 846	107 370			
TOTAL GLOBAL	7 894 282	7 347 237	4 974 579			
SOMMAIRE DES TRANSACTIONS RELATIVES AU PERMIS PLASTIFIÉ						
(déjà incluses dans le total global)	Nombre de transactions	Part relative	Nombre de transactions	Part relative	Nombre de transactions	Part relative
Centres de services	1 031 333	53 %	808 698	47 %	778 765	47 %
Mandataires	928 250	47 %	906 290	53 %	871 745	53 %
TOTAL	1 959 583		1 714 988		1 650 510	

1. Depuis le 16 mars 2009, les centres de services délivrent des permis de conduire Plus. Ces transactions sont regroupées avec celles de la délivrance et du remplacement des permis. En 2008, les transactions d'avis d'ajustement pour la contribution d'assurance apparaissent dans Autres transactions relatives au permis (centres de services et mandataires) et dans Paiement des droits relatifs au permis (service postal et établissements financiers).

2. Ces transactions comprennent principalement les avis d'ajustement (depuis 2008), les activations du permis de conduire Plus, les transactions d'admissibilité pour l'échange du permis, les enregistrements au dossier à la suite d'un échec à un examen, les annulations de permis de conduire, les impressions des états de dossier et les levées de suspension.

3. Ces transactions comprennent les consultations de dossiers, les impressions d'états de dossier de conduite, les annulations de permis de conduire, les vérifications de la validité d'un permis de conduire et les transactions relatives à la demande de délai pour fournir un rapport médical.

4. Les transactions du service postal comprennent les renouvellements faits par la poste et, depuis 2009, les reconductions de paiement du permis par étalement.

5. En ce qui concerne les mandataires, les autres transactions ont trait, principalement, aux avis d'ajustement, aux levées de suspension, aux annulations de permis de conduire et aux remplacements de permis provisoire.

6. Les transactions RVI comprennent les annulations de permis, les demandes d'états de dossier et les vérifications de la validité d'un permis de conduire.

7. Les transactions en ligne comprennent les demandes d'états de dossier, les activations du permis de conduire Plus et les vérifications de la validité d'un permis de conduire.

SERVICES AUX USAGERS DE LA ROUTE

TRANSACTIONS RELATIVES À L'IMMATRICULATION

	2009		2008		2007	
	TRANSACTIONS	VÉHICULES	TRANSACTIONS	VÉHICULES	TRANSACTIONS	VÉHICULES
CENTRES DE SERVICES						
Paiements des droits ¹	350 105	555 605	362 815	579 486	342 062	556 067
Acquisitions	531 463		547 553		547 382	
Autres ²	707 175		689 562		664 395	
TOTAL DES CENTRES DE SERVICES	1 588 743		1 599 930		1 553 839	
DIRECTION DES RELATIONS AVEC LA CLIENTÈLE						
Autres ³	49 424		55 658		56 685	
SERVICE POSTAL⁴						
Paiements des droits	1 427 803	1 427 803	1 331 422	1 331 422	1 191 999	1 191 999
MANDATAIRES						
Paiements des droits	610 503	712 897	600 372	703 280	576 382	667 221
Acquisitions	1 224 226		1 257 350		1 245 156	
Autres ²	1 129 429		1 095 750		1 059 088	
TOTAL DES MANDATAIRES	2 964 158		2 953 472		2 880 626	
ÉTABLISSEMENTS FINANCIERS⁵						
Paiements des droits	2 650 441	2 650 441	2 602 304	2 602 304	2 423 635	2 423 635
CONCESSIONNAIRES						
Acquisitions et enregistrements	476 953		442 733		394 331	
TRANSACTIONS RVI						
Autres	21 819		30 751		28 633	
TRANSACTIONS WEB						
Autres ⁵	149 117		103 620		74 120	
GLOBAL						
Paiements des droits	5 038 852	5 346 746	4 896 913	5 216 492	4 534 078	4 838 922
Acquisitions	2 232 642		2 247 636		2 186 869	
Autres ²	2 056 964		1 975 341		1 882 921	
TOTAL GLOBAL	9 328 458		9 119 890		8 603 868	

1. Les transactions relatives à la perception des droits d'immatriculation.

2. Les autres transactions relatives à l'immatriculation comprennent les remisages, les mises au rancart de véhicules, les paiements des droits pour remettre en circulation un véhicule remisé, les exemptions de pneus d'hiver, les remplacements de certificats, les modifications au dossier d'un véhicule, les levées de suspension et les autorisations spéciales de circuler.

3. Les autres transactions de la Direction des relations avec la clientèle comprennent les remisages, les mises au rancart et les vérifications du droit d'immatriculation.

4. Depuis 2009, les transactions du service postal comprennent les reconductions de paiement de l'immatriculation par étalement.

5. Cette donnée correspond au nombre de véhicules dont le renouvellement d'immatriculation a été acquitté dans une institution financière, soit au comptoir, au guichet automatique ou encore par Internet.

6. Les transactions en ligne comprennent les remisages, les mises au rancart de véhicules, les remisages en circulation, les exemptions de pneus d'hiver et les vérifications du droit d'immatriculation.

SERVICES AUX USAGERS DE LA ROUTE

PROGRAMME IRP (*INTERNATIONAL REGISTRATION PLAN*)

RÉGIME D'IMMATRICULATION INTERNATIONALE DES VÉHICULES LOURDS

	2009	2008	2007
Titulaires inscrits	6 487	6 950	7 389
Véhicules inscrits	23 990	25 444	26 231
Encaissements			
Administrations canadiennes	7 814 250 \$	9 002 022 \$	10 341 152 \$
Administrations américaines	563 896 \$	769 782 \$	974 567 \$
Québec	43 381 334 \$	44 793 088 \$	44 093 694 \$
Débours			
Administrations canadiennes	19 908 224 \$	20 581 934 \$	23 986 614 \$
Administrations américaines	8 963 762 \$	9 587 241 \$	11 380 705 \$

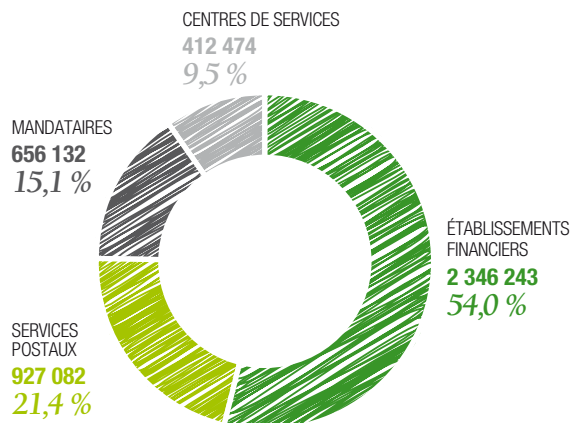
ACTIVITÉS DE DÉLIVRANCE DE PERMIS SPÉCIAUX DE CIRCULATION

	2009	2008	2007
Nombre de permis spéciaux délivrés	43 891	42 576	39 378
Permis spéciaux de train routier			
Nombre de permis délivrés	550	437	477
Nombre d'entreprises qui ont demandé un permis	84	61	58

SERVICES AUX USAGERS DE LA ROUTE

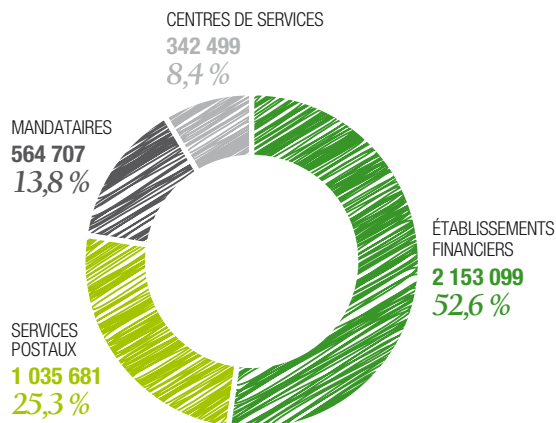
RÉPARTITION DES PAIEMENTS DE DROITS RELATIFS AU PERMIS DE CONDUIRE

Nombre en 2009 : **4 341 931**



Adhésion au prélèvement bancaire autorisé : 1,8 % (88 718)

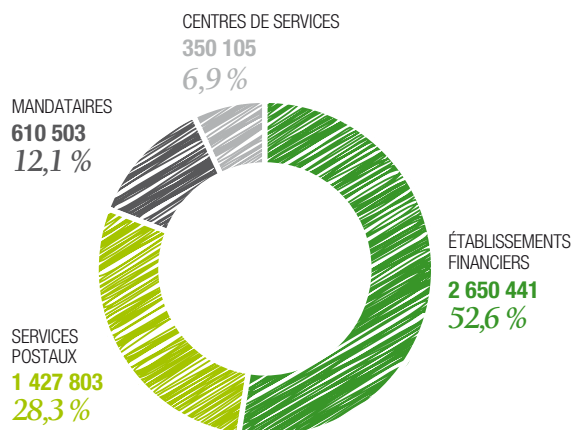
Nombre en 2008¹ : **4 095 986**



Adhésion au prélèvement bancaire autorisé : 0,7 % (21 334)

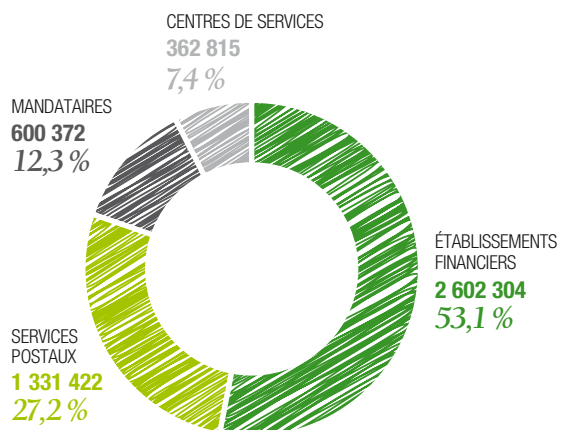
RÉPARTITION DES PAIEMENTS DE DROITS D'IMMATRICULATION

Nombre en 2009 : **5 038 852**



Adhésion au prélèvement bancaire autorisé : 7,6 % (297 303)

Nombre en 2008 : **4 896 913**



Adhésion au prélèvement bancaire autorisé : 4,5 % (176 512)

1. En 2008, la transaction d'avis d'ajustement pour la contribution d'assurance apparaît dans les paiements de droits relatifs au permis de conduire.

NOMBRE DE TITULAIRES DE PERMIS DE CONDUIRE SELON LES CLASSES AUTORISÉES¹

CLASSES DE VÉHICULES AUTORISÉES	NOMBRE DE TITULAIRES au 1 ^{er} juin 2009	NOMBRE DE TITULAIRES au 1 ^{er} juin 2008	NOMBRE DE TITULAIRES au 1 ^{er} juin 2007
1 Camion-remorque	197 247	198 493	199 171
2 Autobus de plus de 24 passagers	234 401	235 718	236 413
3 Camion porteur	324 414	327 134	329 158
4A Véhicule d'urgence	382 091	382 986	383 118
4B Autobus de 24 passagers ou moins et minibus	418 419	419 157	418 731
4C Taxi	447 324	448 706	448 364
5 Véhicule de promenade ou camion dont la masse nette est inférieure à 4 500 kg et comptant deux essieux ²	5 000 612	4 946 082	4 882 431
6A, 6B et 6C Motocyclette ³	601 949	1 159 504	1 848 539
6D Cyclomoteur	5 027 529	4 973 223	4 909 102
8 Tracteur de ferme	5 001 558	4 947 047	4 883 328
NOMBRE TOTAL DE TITULAIRES	5 027 848	4 973 573	4 909 380

1. En vertu de la classification des permis de conduire en vigueur au Québec, chaque classe permet de conduire les véhicules autorisés par les classes inférieures (dont les numéros sont plus grands). Ainsi, la classe 1 permet de conduire les véhicules autorisés par les classes 2, 3, 4A, 4B, 4C, 5, 6D et 8. Deux exceptions : les classes 6A, 6B et 6C pour la conduite d'une motocyclette, qui sont comprises dans un ensemble distinct, et la classe 6D, qui n'inclut pas implicitement les véhicules autorisés par la classe 8.

2. Tous les titulaires de la classe 5 possèdent automatiquement les classes 6D et 8.

3. Les titulaires ayant obtenu leur permis avant juillet 1978 ont conservé certains privilèges. Ainsi, l'obtention du permis de conduire donnait automatiquement le droit de conduire une motocyclette, à moins d'avoir un handicap physique. À partir du 1^{er} janvier 2008, la contribution d'assurance sur le permis de conduire est modulée pour tenir compte de la conduite d'une motocyclette. Plusieurs titulaires ont anticipé ce changement et renoncé à la classe autorisant la conduite d'une motocyclette.

NOMBRE DE VÉHICULES AUTORISÉS À CIRCULER

EN DATE DU 31 DÉCEMBRE

TYPE D'UTILISATION	2009	2008	2007
TYPE DE VÉHICULE			
PROMENADE	4 377 955	4 288 147	4 202 582
Automobile et camion léger	4 202 447	4 105 208	4 022 129
Automobile	3 000 245	2 972 370	2 932 451
Camion léger	1 201 962	1 132 018	1 088 787
Non précisé ¹	240	820	891
Motocyclette	129 139	135 505	136 202
Cyclomoteur	36 469	38 034	34 616
Habitation motorisée	9 900	9 400	9 635
UTILISATION INSTITUTIONNELLE, PROFESSIONNELLE OU COMMERCIALE	641 279	643 852	634 367
Automobile et camion léger	434 749	438 546	432 586
Automobile	126 683	130 151	131 342
Camion léger	307 897	308 215	301 080
Non précisé ¹	169	180	164
Motocyclette	1 865	2 034	1 765
Cyclomoteur	399	373	328
Habitation motorisée	669	600	614
Taxi	8 254	8 289	8 287
Autobus	7 729	7 682	7 454
Autobus scolaire	10 154	10 062	10 023
Camions et tracteur routier	118 890	119 526	119 941
Véhicule-outil	39 812	38 096	35 302
Autres	18 758	18 644	18 067
CIRCULATION RESTREINTE	11 231	8 315	6 236
Automobile et camion léger	2 209	2 072	1 960
Automobile	1 524	1 426	1 364
Camion léger	553	537	516
Non précisé ¹	132	109	80
Motocyclette	8 606	5 809	3 858
Cyclomoteur	19	0	0
Camions et tracteur routier	50	55	50
Motoneige	258	268	262
Autres	89	111	106
HORS-RÉSEAU	748 482	724 958	695 828
Automobile et camion léger	4 938	4 887	4 990
Automobile	982	954	1 043
Camion léger	3 597	3 567	3 552
Non précisé ¹	359	366	395
Motocyclette	3 175	3 252	6 872
Cyclomoteur	63	69	65
Autobus	172	168	164
Camions et tracteur routier	4 548	4 610	4 643
Motoneige	173 519	168 431	161 606
Véhicule tout-terrain	358 838	351 860	335 569
Véhicule-outil	193 313	186 787	178 551
Autres	9 916	4 894	3 368
TOTAL²	5 778 947	5 665 272	5 539 013

1. Ce sont les véhicules pour lesquels on n'a pu distinguer s'il s'agissait de camions légers ou d'automobiles.

2. Ne comprend pas les remorques ni les véhicules utilisés exclusivement dans les gares, ports et aéroports.

SERVICES AUX USAGERS DE LA ROUTE

RÉPARTITION DES APPELS TÉLÉPHONIQUES

SERVICES D'INFORMATION À LA CLIENTÈLE	2009	2008	2007
TOTAL DES APPELS AUXQUELS ON A RÉPONDU	2 468 295	2 857 789	2 852 515
• Préposés aux renseignements	1 937 114	2 242 124	2 261 849
• Services téléphoniques automatisés	531 181	615 665	590 666
TOTAL DES COURRIELS AUXQUELS ONT RÉPONDU LES PRÉPOSÉS AUX RENSEIGNEMENTS¹	40 097	34 630	25 965
TRANSACTIONS	1 337 427	1 421 275	1 515 716
Services assurés par les préposés aux renseignements :	786 945	805 610	925 050
• Annulation de permis	7 895	7 364	6 743
• Autres transactions relatives au permis (médical)	6 469	7 864	7 639
• Changement d'adresse ²	41 740	89 095	167 925
• État de dossier	46 045	47 476	42 186
• Mise au rancart d'un véhicule	10 820	12 615	12 052
• Ouverture d'un dossier d'indemnisation ³	17	19	10 461
• Remisage d'un véhicule	38 375	42 683	44 135
• Rendez-vous pour un examen (permis ou permis Plus)	610 476	571 253	611 669
• Validité d'un permis de conduire	21 957	26 881	21 742
• Limitation des droits	229	360	498
• Activation du permis Plus ⁴	2 922		
Services téléphoniques automatisés :	550 482	615 665	590 666
• Annulation de permis	1 476	2 025	1 722
• État de dossier	64 030	87 605	77 315
• Remisage d'un véhicule	10 194	15 325	12 209
• Rendez-vous pour un examen	245 626	258 819	238 330
• Validité d'un permis de conduire	99 459	112 452	105 204
• Heures et adresses	98 771	124 013	139 462
• Limitation des droits	11 625	15 426	16 424
• Activation du permis Plus ⁴	19 301		

1. En 2009, la Direction des relations avec la clientèle (DRC) a répondu à 80,5 % des 49 820 courriels reçus, alors qu'en 2008, la DRC a répondu à 80,4 % des 43 068 courriels reçus, les autres ayant été acheminés à d'autres secteurs. En 2007, le taux de réponse par la DRC était de 77,3 % pour 33 581 courriels reçus.

2. En 2008, du 23 juin au 31 décembre, les appels pour les changements d'adresse ont été traités par Services Québec, plus spécifiquement par le Service québécois de changement d'adresse (SQCA). En 2009, le SQCA a effectué ces changements tout au long de l'année.

3. Il n'y a plus d'ouverture de dossiers d'indemnisation par la DRC depuis le 28 mai 2007.

4. Le permis de conduire Plus a été implanté le 16 mars 2009.

SERVICES AUX USAGERS DE LA ROUTE

GESTION DE L'INFORMATION

	2009	2008	2007
Extraits du registre (nombre de dossiers transmis)			
Demandes d'attestation	30 673	28 567	27 116
Dossiers de conduite	140 170	128 203	129 667
Demandes de vérification de la validité du permis de conduire (en lots)	115 625	114 179	97 390
Autres renseignements autorisés sur le permis de conduire et l'immatriculation	13 095 867	11 811 987	19 277 165
Rapports d'accident			
Nombre de feuillets enregistrés (provenant des corps policiers)	215 788	231 867	220 435
Diffusion pour les partenaires gouvernementaux	49 256	53 954	57 934
Vente aux clients autorisés (principalement les assureurs)	57 460	60 338	61 356
Autres diffusions d'information			
Centre de renseignements des policiers du Québec (CRPQ)	16 021 668	14 560 355	13 484 131
Service anti-crime des assureurs	10 035	10 598	12 298
Nombre de demandes de renseignements facturées aux organismes municipaux	1 959 847	2 339 046	2 371 571
Total XCOM	1 656 998	2 158 170	2 060 642
Total EED	302 849	180 876	310 929
Revenus provenant des activités de diffusion			
Vente d'extraits du registre	1 503 871 \$	1 431 426 \$	1 438 830 \$
Vente des rapports d'accident	746 980 \$	784 394 \$	797 628 \$

SÉCURITÉ ROUTIÈRE

GESTION DE L'ACCÈS AU RÉSEAU ROUTIER

	2009		2008		2007
Activités relatives à l'exemption du port de la ceinture de sécurité					
Nombre de demandes d'exemption reçues	175		143		108
Nombre d'exemptions accordées	9		3		10
Nombre total de certificats d'exemption autorisés actuellement	489		480		477
Activités relatives à la désactivation de coussins gonflables					
Nombre de demandes de désactivation reçues	51		65		86
Nombre de désactivation accordées	50		48		86
Activités relatives aux examens					
Nombre d'examens théoriques et taux de réussite ¹					
Code de la sécurité	255 389	71,3 %	209 307	71,7 %	212 530 72,6 %
Signalisation	250 515	72,7 %	206 896	72,7 %	209 650 73,8 %
Promenade	303 022	65,6 %	246 697	66,7 %	246 450 67,5 %
Moto	35 965	62,7 %	37 375	66,1 %	33 039 67,9 %
Lourd	34 113	48,8 %	32 847	49,3 %	33 281 49,3 %
Nombre d'examens pratiques et taux de réussite					
Promenade	226 936	63,4 %	194 737	64,8 %	190 150 65,0 %
Moto circuit fermé	12 800	79,8 %	12 136	82,2 %	10 662 80,3 %
Moto route	9 480	89,2 %	8 390	89,9 %	7 446 88,4 %
Lourd	8 511	76,8 %	7 697	78,1 %	8 134 75,5 %
Ronde de sécurité	9 235	70,2 %	8 860	66,9 %	9 496 63,9 %
Programme de l'évaluation médicale des conducteurs					
Nombre de conducteurs évalués	356 037		274 884		275 530
Nombre de décisions favorables rendues	145 476		137 950		146 597
Nombre de refus de délivrer un permis de conduire ou d'ajouter une classe	644		519		598
Nombre de permis de conduire délivrés avec conditions	180 471		109 182		101 364
Nombre de permis de conduire maintenus pour des conducteurs ayant des déficiences ou des maladies, selon le pouvoir discrétionnaire de la Société	1 421		1 803		1 207
Nombre de citoyens qui ont eu recours au mécanisme de révision de la Société à la suite d'une évaluation médicale	3 979		3 907		4 149
Nombre de demandes de réévaluation de compétences en centres de services exigées auprès de la clientèle	9 844		5 322		3 771
Programme de suivi « Alcool au volant »					
Nombre de participants aux sessions Alcofrein	7 270		7 162		7 076
Nombre d'évaluations sommaires (1 ^{re} sanction) - personnes inscrites à l'ACRDQ ²	7 404		6 622		6 557
Nombre d'évaluations complètes - personnes inscrites à l'ACRDQ ^{2,3}	2 193		2 198		2 056
Nombre de demandes de révision reçues à la suite d'évaluations non favorables rendues par l'ACRDQ ²	179		186		226
Nombre de demandes de révision pour suspension administrative de 90 jours (alcool)	776		93		90
Nombre de détecteurs d'alcool installés	8 724		7 479		6 738

1. Les données de 2007 et 2008 ont été corrigées pour placer les examens de classe 4B dans «Promenade» plutôt que dans «Lourd».

2. Association des centres de réadaptation en dépendance du Québec.

3. Une évaluation complète est requise à la suite d'une évaluation sommaire défavorable ou à partir d'une deuxième sanction.

SÉCURITÉ ROUTIÈRE

GESTION DE L'ACCÈS AU RÉSEAU ROUTIER (SUITE)

	2009	2008	2007
Programme de suivi du comportement des conducteurs			
Nombre d'infractions avec points d'incapacité inscrits aux dossiers des conducteurs	1 010 399	1 031 437	922 681
Nombre d'avis expédiés aux conducteurs ayant accumulé 7 points d'incapacité	217 361	229 784	170 631
Nombre de permis restreints délivrés en raison d'une accumulation de points d'incapacité en période régulière	3 000	3 144	1 942
Nombre de permis restreints délivrés en raison d'une accumulation de points d'incapacité en période probatoire	539	657	554
Activités relatives à la saisie des véhicules			
Demandes de mainlevée			
Nombre de demandes de mainlevée ¹	6 980	5 595	5 061
Nombre de demandes acceptées	1 631	952	736
Nombre de demandes refusées	4 839	4 337	4 072
Nombre de requêtes judiciaires en mainlevée de saisie	2 094	1 812	1 406
Nombre de véhicules (+ de 2 500 \$) vendus aux enchères	143	52	35
Nombre de véhicules (- de 2 500 \$) remis aux gardiens de la fourrière	5 456	3 802	3 298
Programme d'évaluation des propriétaires et exploitants de véhicules lourds (PEVL)			
Nombre de lettres d'avertissement expédiées aux PEVL	3 798	4 321	3 361
Nombre de lettres de premier niveau	2 835	3 289	2 571
Nombre de lettres de deuxième niveau	646	616	473
Nombre de lettres d'atteinte de seuil	317	416	317
Nombre de dossiers PEVL pour lesquels un comportement a été jugé à risque en ce qui concerne la sécurité routière et qui ont été transmis à la Commission des transports du Québec	203	256	176
Programme de l'assurance obligatoire			
Nombre de vérifications de possession d'une attestation d'assurance responsabilité à la suite d'un signalement	25 187	25 858	19 931
Programme d'attestation de conformité des véhicules de fabrication artisanale ou modifiés			
Nombre de dossiers traités	173	144	149
Nombre d'attestations délivrées	128	118	121
Pour des motocyclettes	109	98	101
Pour d'autres types de véhicules	19	20	20
Programme d'attestation de modification de la capacité de charge autorisée des véhicules lourds			
Nombre d'attestations traitées et délivrées	268	341	959

1. Incluant les demandes en cours d'analyse.

SÉCURITÉ ROUTIÈRE

NOMBRE DE SANCTIONS IMPOSÉES

	2009	2008	2007
Sanctions immédiates pour alcool au volant			
Durée de 30 jours	7	12 141	12 762
Durée de 90 jours ¹	16 181	3 450	2 600
Total partiel	16 188	15 591	15 362
Sanctions pour infractions au Code criminel			
D'un an à moins de trois ans	10 699	9 457	9 206
De trois ans à moins de cinq ans	2 905	2 850	2 816
De cinq ans ou plus	1 341	1 389	1 485
Total partiel	14 945	13 696	13 507
Sanctions pour accumulation de points d'inaptitude (permis de conduire)			
Trois mois	12 041	10 556	6 428
Six mois	1 802	1 232	813
Douze mois	286	195	91
Total partiel	14 129	11 983	7 332
Sanctions pour accumulation de points d'inaptitude (permis probatoire)			
Trois mois	22 722	19 795	15 758
Sanctions médicales			
Suspensions de classes ou de permis de conduire	7 613	6 576	7 616
Suspensions administratives (rapport médical non fourni)	28 793	28 935	27 368
Total partiel	36 406	35 511	34 984
Autres types de sanctions			
Sanctions pour grand excès de vitesse (en vigueur depuis le 7 décembre 2008) ²			
7 jours	11 018	178	
30 jours	134	0	
60 jours	4	0	
Total partiel	11 156	178	
Sanctions pour non-paiement d'une amende découlant d'infractions au Code de la sécurité routière ou à un règlement municipal de circulation, y compris le stationnement	289 919	349 624	277 710
Interdictions de remettre en circulation un véhicule et suspensions du permis de conduire à la suite d'un accident avec un véhicule non assuré	3 180	2 447	2 825
Interdictions de remettre en circulation un véhicule à la suite d'un contrôle d'assurance négatif	7 839	7 446	5 324
Saisie d'un véhicule, pour une période de 30 jours, pour conduite durant sanction, sans permis ou sans permis adéquat ou, depuis le 7 décembre 2008, pour conduite, garde ou contrôle d'un véhicule avec les facultés affaiblies par l'alcool (160 mg/100 ml ou refus d'obtempérer)	32 606	27 008	23 704
Nombre de suspensions de permis de conduire pour non conformité aux exigences du programme de dispositif détecteur d'alcool	17	37	33
Total partiel	344 717	386 740	309 596
TOTAL GLOBAL	449 107	483 316	396 539

1. Depuis le 7 décembre 2008, toutes les sanctions immédiates sont de 90 jours.

2. Mesure en vigueur depuis le 7 décembre 2008.

SÉCURITÉ ROUTIÈRE

LES VÉHICULES IMPORTÉS DÉCLARÉS « PERTE TOTALE »

PROVENANCE	2009		2008		2007	
	Total	En %	Total	En %	Total	En %
Provinces canadiennes	67 499		63 952		64 254	
Irrécupérables ¹	61	0,1 %	38	0,1 %	59	0,1 %
Gravement accidentés ¹	2 426	3,6 %	2 270	3,5 %	2 500	3,9 %
Reconstruits ¹	854	1,3 %	773	1,2 %	839	1,3 %
État-Unis	20 365		30 989		25 504	
Irrécupérables ¹	52	0,3 %	49	0,2 %	50	0,2 %
Gravement accidentés ¹	2 797	13,7 %	3 789	12,2 %	7 117	27,9 %
Reconstruits ¹	940	4,6 %	940	3,0 %	890	4,0 %
Autres pays	2 821		3 602		4 055	
Irrécupérables ¹	0	0,0 %	0	0,0 %	0	0,0 %
Gravement accidentés ¹	9	0,3 %	30	0,8 %	59	2,0 %
Reconstruits ¹	6	0,2 %	5	0,1 %	7	0,2 %
TOTAL	90 685		98 543		93 813	

LES VÉHICULES DÉCLARÉS « PERTE TOTALE » AU QUÉBEC

Depuis 1991, les assureurs du Québec ont l'obligation d'informer la Société lorsqu'ils deviennent propriétaires de véhicules qu'ils ont déclarés comme étant gravement accidentés ou irrécupérables. Seuls les véhicules déclarés comme gravement accidentés peuvent obtenir de nouveau le droit de circuler, et ce, dans la mesure où ils ont été reconstruits dans le respect des normes édictées par la Société.

	2009		2008		2007	
	Total	En %	Total	En %	Total	En %
Véhicules irrécupérables	3 152	6,9 %	3 183	7,3 %	3 066	7,3 %
Véhicules gravement accidentés	42 326	93,1 %	40 407	92,7 %	38 945	92,7 %
TOTAL « perte totale »	45 478	100,0 %	43 590	100,0 %	42 011	100,0 %

LES VÉHICULES RECONSTRUITS

	2009		2008		2007	
	Total	En %	Total	En %	Total	En %
Québec	5 279	43,5 %	5 034	37,8 %	4 952	32,8 %
Provinces canadiennes	3 124	25,7 %	3 039	22,8 %	3 086	20,4 %
États-Unis	3 703	30,5 %	5 213	39,1 %	7 026	46,5 %
Autres pays	31	0,3 %	32	0,2 %	37	0,2 %
TOTAL « véhicules reconstruits »	12 137	100,0 %	13 318	100,0 %	15 101	100,0 %

1. Correspond à la part des véhicules soumis au Programme de contrôle des véhicules déclarés « perte totale ».

La plupart des provinces canadiennes et plusieurs États américains ont un programme similaire à celui du Québec pour le contrôle des véhicules déclarés « perte totale ». Ainsi, au moment de l'immatriculation d'un véhicule importé, la Société respecte le statut du véhicule tel que son administration d'origine l'a établi.

SERVICES AUX PERSONNES HANDICAPÉESÉVOLUTION DES DÉPENSES RELATIVES AU PROGRAMME D'ADAPTATION DES VÉHICULES
POUR PERSONNES HANDICAPÉES

	2009	2008	2007	2006
Nouveaux clients inscrits au Programme	579	632	785	688
Demandes traitées :				
Adaptations	870	779	523	645
Ajouts	174	118	160	123
Réparations	1 162	1 230	1 311	1 404
TOTAL	2 206	2 127	1 994	2 172
Sommes déboursées :				
Adaptations	9 286 739 \$	7 324 079 \$	5 309 313 \$	7 341 180 \$
Ajouts	247 522 \$	383 755 \$	388 090 \$	182 954 \$
Réparations	371 144 \$	434 801 \$	457 764 \$	521 242 \$
TOTAL	9 905 405 \$	8 142 635 \$	6 155 167 \$	8 045 376 \$

Selon l'article 16.4 de la Loi sur la Société de l'assurance automobile du Québec, tel que le projet de loi n° 55 l'a modifiée (2004,c. 34), les dépenses relatives au Programme d'adaptation des véhicules pour personnes handicapées sont financées par le ministère des Transports.

SERVICES AUX PERSONNES HANDICAPÉES

ACTIVITÉS RELATIVES AU PROGRAMME EN MATIÈRE DE VIGNETTES DE STATIONNEMENT

	2009	2008	2007
Résultat global de l'admissibilité au Programme en matière de vignettes de stationnement	27 025	21 828	19 258
Nombre de demandes acceptées	21 069	16 951	14 559
Nombre de demandes refusées	5 956	4 877	4 699
Nombre total de vignettes de stationnement valides	139 896	145 371	142 851
Nombre total de vignettes permanentes	120 273	124 222	122 135
Nombre total de vignettes temporaires	19 582	21 106	20 714
Nombre total de vignettes pour visiteurs	1	5	2
Nombre total de vignettes pour établissements publics	40	38	Non disponible

