

BILAN ROUTIER 2010



Société
de l'assurance
automobile
du Québec

Sommaire

Il y a eu 487 décès sur les routes en 2010, soit 29 de moins qu'en 2009, ce qui représente une diminution de 5,6 %. Comparativement à la moyenne des cinq années précédentes, le bilan des décès pour l'année 2010 est en baisse de 22,1 %.

Le nombre de décès représente 6,2 décès par 100 000 habitants. Il s'agit du meilleur résultat des six dernières années. Au cours des cinq années précédentes, le taux a varié de 6,6 à 9,5 décès par 100 000 habitants.

Le nombre de blessés graves présente une hausse de 2,8 %, avec 2 313 victimes plutôt que 2 251 l'an dernier. La comparaison avec la moyenne de 2005 à 2009 fait état d'une diminution de 23,9 %.

Avec 41 053 victimes en 2010 contre 40 832 en 2009, le nombre de blessés légers a augmenté de 0,5 % cette année. Sur la base du bilan des cinq années précédentes, ce nombre présente une baisse de 6,7 %.

Depuis 1978, année du début des activités de la Société de l'assurance automobile du Québec, le nombre de décès a chuté de 72,4 %.

Le pourcentage de conducteurs décédés avec un taux d'alcoolémie supérieur à 80 mg par 100 ml de sang est de 35,2 % pour l'année 2009. Ce pourcentage est supérieur à celui qui avait cours de 2000 à 2007, qui était de près de 30 %. Il redevient dans l'ordre de grandeur des taux obtenus de 1992 à 1998, qui étaient alors de 35 % en moyenne.

Les types d'usagers de la route

Les occupants d'automobiles et de camions légers

Le nombre de décès chez les occupants d'une automobile ou d'un camion léger a diminué de 4,5 % par rapport à l'année dernière. En comparaison de la moyenne des cinq années précédentes, il s'agit d'une baisse de 22,3 %. Les 340 décès survenus en 2010 dans cette catégorie constituent le meilleur résultat de la période considérée. Ils représentent 70 % de l'ensemble des décès survenus sur la route en 2010.

Les occupants de camions lourds

Chez les occupants d'un camion lourd, l'année 2010 se solde par 10 décès de moins que l'année dernière, pour un total de 6. Ce nombre est inférieur à la moyenne de 14 décès enregistrée pour cette catégorie de 2005 à 2009.

Les cyclistes

Le bilan fait état de 19 décès chez les cyclistes en 2010, soit 4 décès de plus qu'en 2009. Le nombre de décès pour cette catégorie a varié entre 12 et 20 par année depuis 2005.

Les motocyclistes

Chez les motocyclistes, le bilan de 40 décès en 2010 représente 2 décès de moins qu'en 2009. Ce nombre est inférieur à la moyenne de 55 décès observée dans cette catégorie au cours des cinq années précédentes.

Les piétons

Le nombre de décès chez les piétons en 2010 est de 59. Il s'agit d'une baisse en comparaison des 70 décès de l'année dernière et de la moyenne de 76 décès pour cette catégorie de 2005 à 2009. Pour la première fois depuis 1978, le nombre de décès chez les piétons est inférieur à 60.

Les régions

Neuf régions sur dix-sept ont connu une diminution du nombre de décès par rapport à l'année dernière. Pour les huit autres régions, le nombre de décès a augmenté. La plus importante variation en nombre concerne la région de Lanaudière, avec une baisse de 24 décès. Suivent les régions de Chaudière-Appalaches et des Laurentides, où l'on note des baisses respectives de 15 et de 13 décès par rapport à l'année 2009.

Concernant l'ensemble des victimes, sept régions sur dix-sept font état d'une diminution en comparaison de l'année 2009. Il y a néanmoins une diminution du nombre de victimes par rapport à la moyenne des cinq années précédentes pour toutes les régions. La plus grande variation en nombre concerne la région de la Montérégie, avec 723 victimes de moins par rapport à la moyenne de 2005 à 2009.

Les groupes d'âge

En 2010, la diminution du nombre de décès ne touche que les groupes d'âge suivants : les 25 à 34 ans et les 45 à 54 ans. Le groupe des 75 ans ou plus montre un bilan identique à l'année dernière, alors que le bilan de tous les autres groupes d'âge s'est détérioré par rapport à 2009.

Chez les 15 à 24 ans, le bilan de cette année montre une augmentation de 5 décès par rapport à l'année passée, quoique la comparaison avec la moyenne des cinq années précédentes dévoile une diminution de 24 décès. Avec 129 décès, le bilan pour ce groupe d'âge représente 26,5 % des victimes décédées en 2010.

Victimes décédées sur les routes du Québec

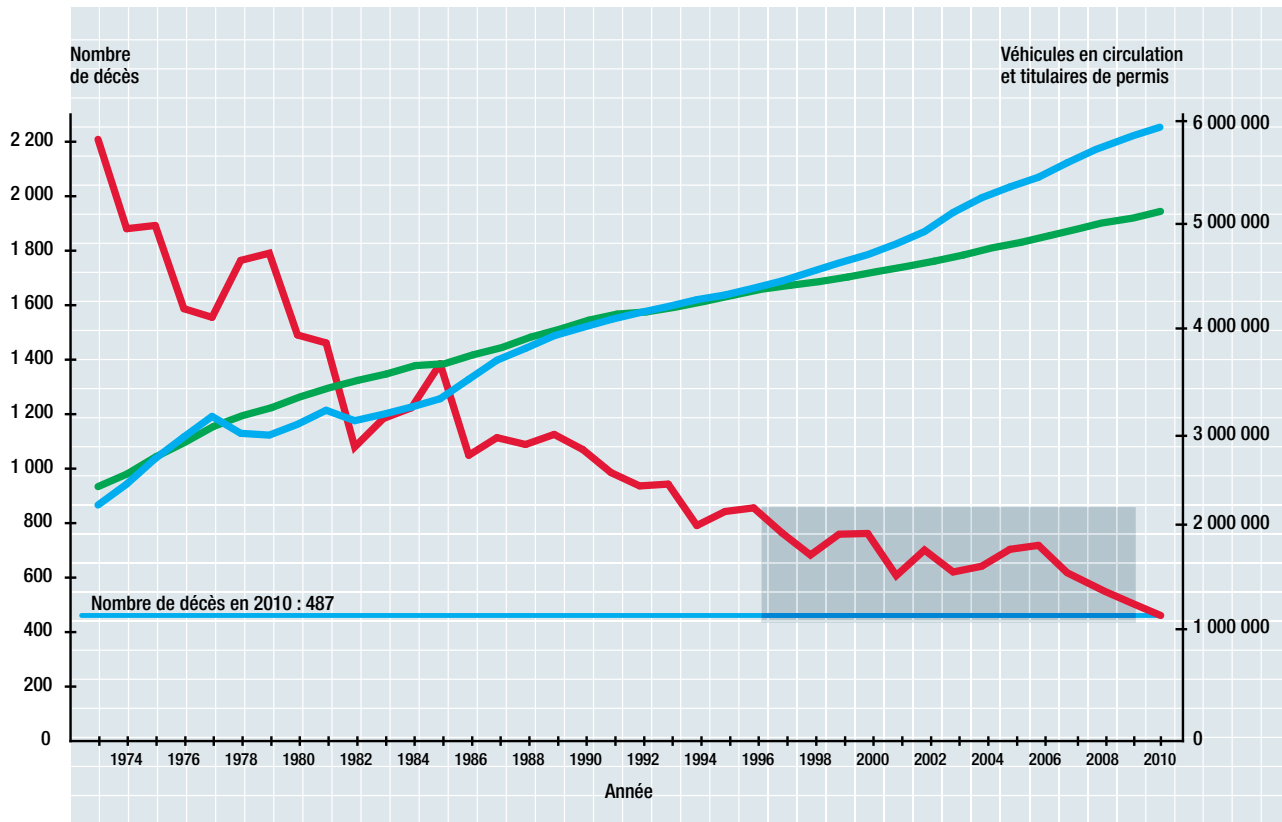
de 1973 à 2010

Année de l'accident	Nombre de victimes décédées
1973	2 209
1974	1 882
1975	1 893
1976	1 589
1977	1 556
1978	1 765
1979	1 792
1980	1 492
1981	1 463
1982	1 081
1983	1 185
1984	1 225
1985	1 386
1986	1 051
1987	1 116
1988	1 091
1989	1 128
1990	1 072
1991	988
1992	939
1993	945
1994	794
1995	845
1996	858
1997	766
1998	685
1999	762
2000	765
2001	610
2002	704
2003	623
2004	644
2005	709
2006	722
2007	622
2008	558
2009	516
2010	487

Année	Nombre de véhicules en circulation	Nombre de victimes décédées
1973	2 265 471	2 209
2010	5 913 950	487

Victimes décédées sur les routes du Québec

Véhicules en circulation et titulaires de permis, de 1973 à 2010



Depuis 1989, les nombres de décès présentés dans ce graphique excluent les victimes d'accidents n'impliquant que des véhicules utilisés hors du réseau routier.

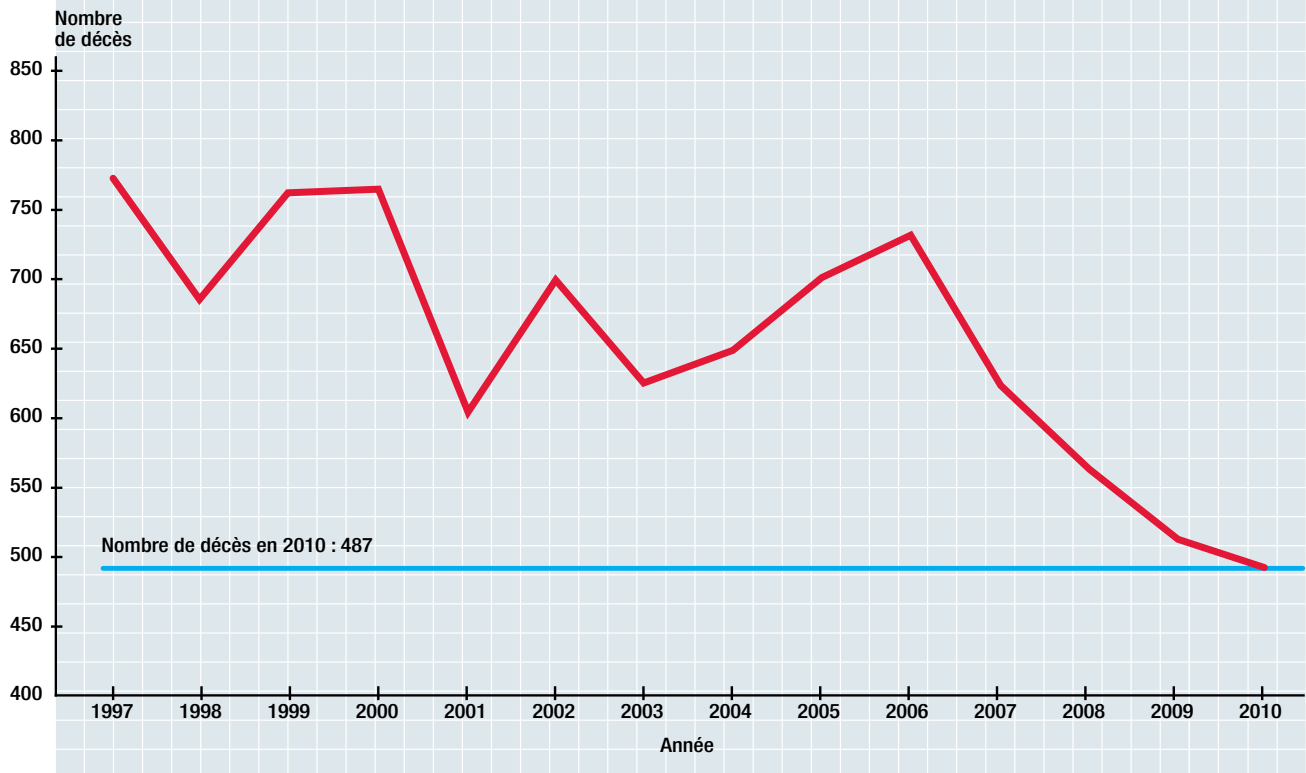
- Décès
- Titulaires de permis
- Véhicules en circulation

En 2010, 487 personnes sont décédées sur les routes, ce qui représente une diminution de 5,6 % par rapport à 2009.

Le bilan des décès sur les routes présente une nette amélioration depuis 1973, année où il a atteint un sommet dans l'histoire du Québec avec 2 209 victimes.

Depuis 1978, année du début des activités de la Société de l'assurance automobile du Québec, le nombre de décès sur les routes est passé de 1 765 à 487, soit une diminution de 72,4 %. Pour la même période, le nombre de titulaires de permis de conduire a augmenté de 63,6 % et le nombre de véhicules en circulation a doublé.

Victimes décédées sur les routes du Québec de 1997 à 2010

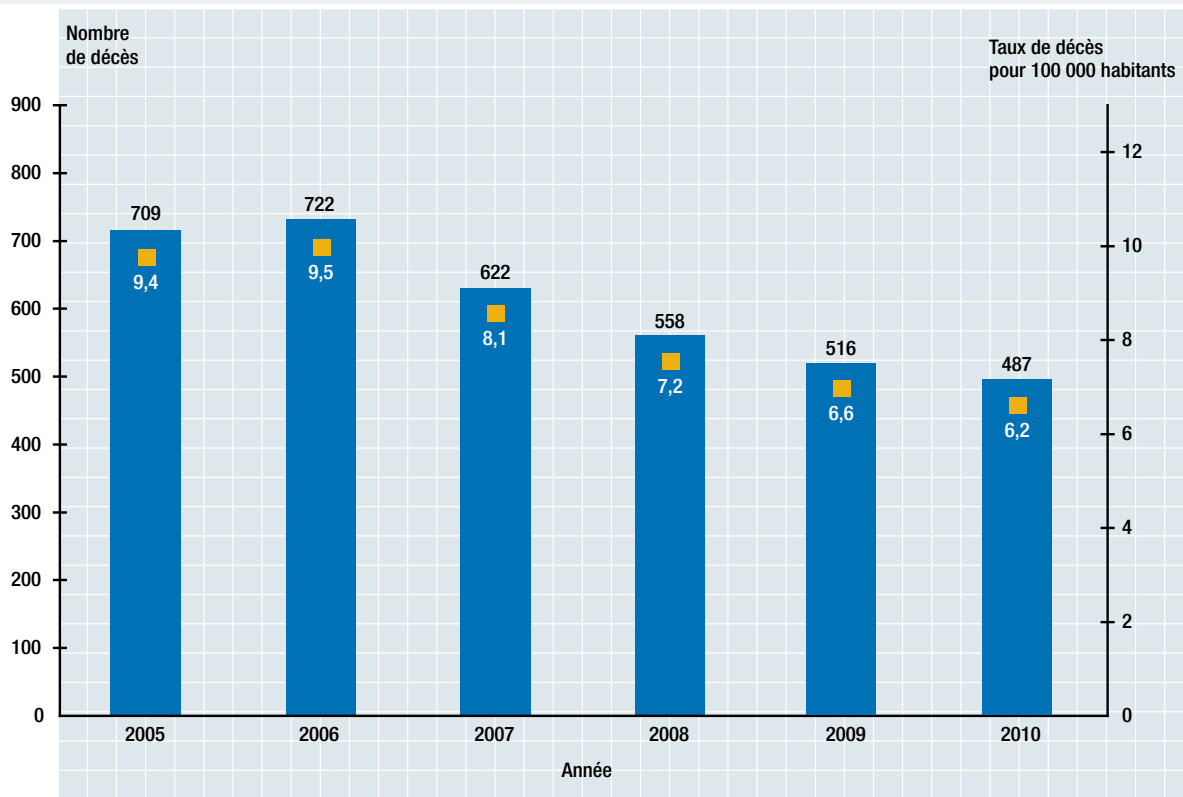


— Décès

Le nombre de décès était en hausse de 2003 à 2006. En 2010, ce nombre est de 487, soit le plus bas de la période, et montre une diminution pour une quatrième année consécutive.

Nombre de décès et taux de décès

pour 100 000 habitants, au Québec, de 2005 à 2010



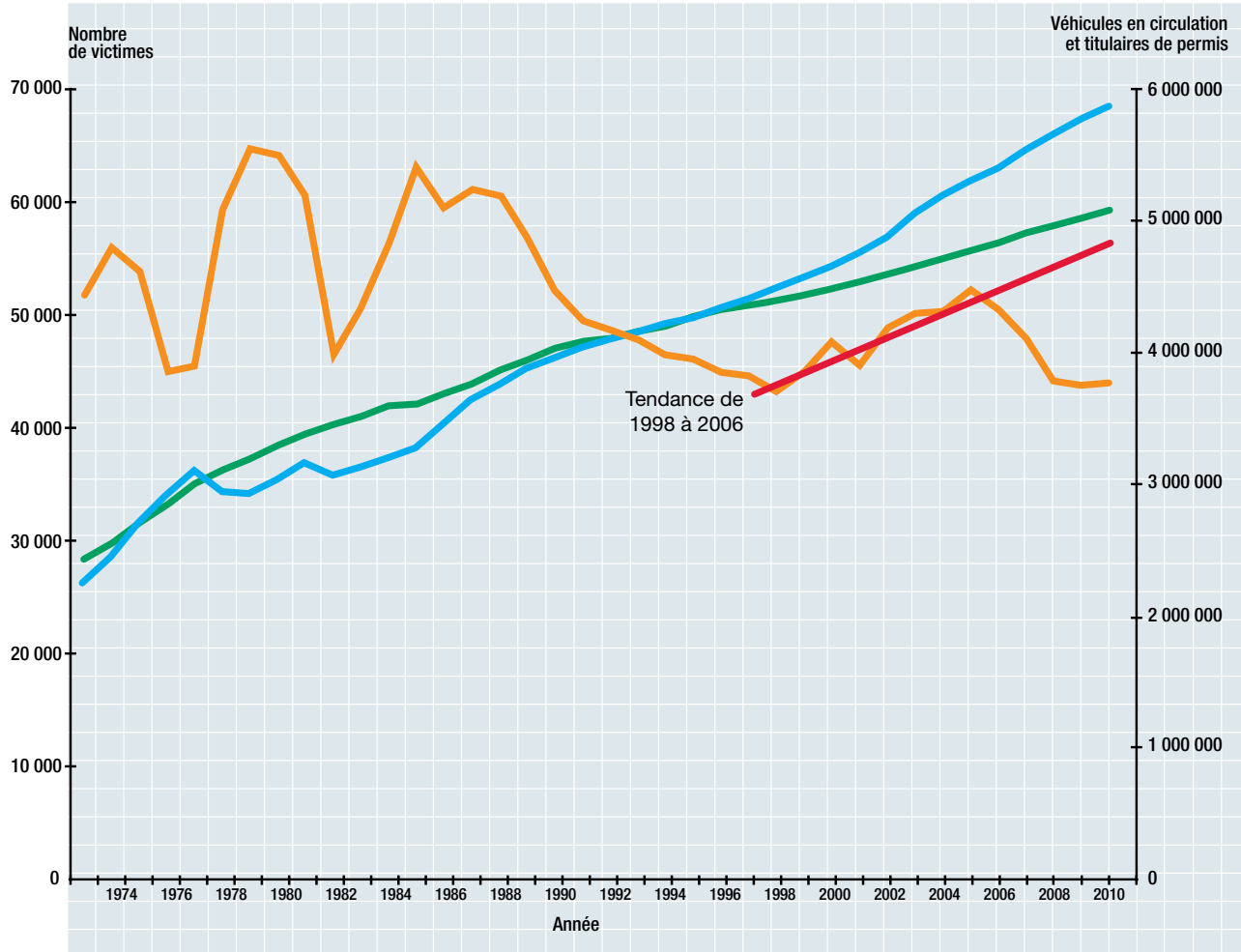
— Nombre de décès au Québec

— Taux de décès pour 100 000 habitants

Le nombre de décès en 2010 représente 6,2 décès par 100 000 habitants. Il s'agit du meilleur résultat des six dernières années. Au cours des cinq années précédentes, ce taux a varié de 6,6 à 9,5 décès par 100 000 habitants.

Victimes sur les routes du Québec

véhicules en circulation et titulaires de permis, de 1973 à 2010



- Victimes
- Titulaires de permis
- Véhicules en circulation

De 1987 à 1998, le nombre total de victimes a connu des baisses successives malgré la hausse continue du nombre de véhicules en circulation et de titulaires de permis. De 1998 à 2006, la tendance du nombre total de victimes était à la hausse. Après quatre années de baisses consécutives, le nombre total de victimes a très légèrement augmenté en 2010.

Nombre de victimes décédées au Québec

selon les catégories d'usagers, de 2005 à 2010

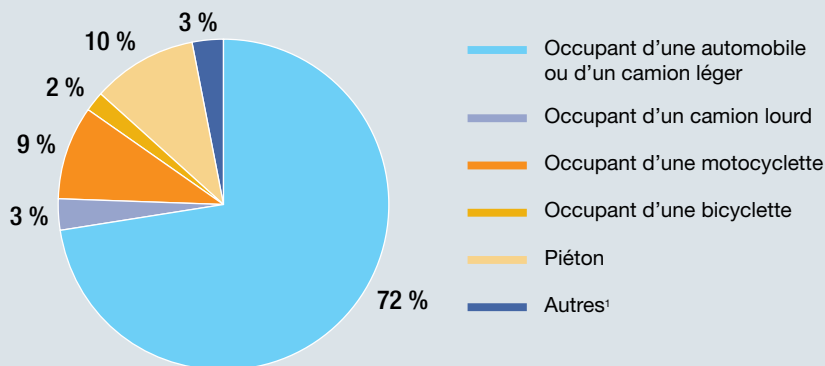
Catégorie d'usagers	Nombre de victimes par année						Variation en %	
	2005	2006	2007	2008	2009	2010	2010/2009	2010/ 2005 à 2009
Occupant d'une automobile ou d'un camion léger	513	516	418	386	356	340	-4,5 %	-22,3 %
Occupant d'un camion lourd	23	13	9	7	16	6	-62,5 %	-55,9 %
Occupant d'une motocyclette	64	58	58	51	42	40	-4,8 %	-26,7 %
Occupant d'une bicyclette	16	20	16	12	15	19	26,7 %	20,3 %
Piéton	72	82	85	72	70	59	-15,7 %	-22,6 %
Autres ¹	21	33	36	30	17	23	35,3 %	-16,1 %
Total	709	722	622	558	516	487	-5,6 %	-22,1 %

1. Outre les victimes dont la catégorie d'usagers de la route n'est pas déterminée, la catégorie « Autres » comprend les victimes occupant les types de véhicules suivants : autobus, autobus scolaire, taxi, cyclomoteur, véhicule d'équipement, véhicule-outil, véhicule agricole et ensemble des véhicules circulant habituellement hors du réseau routier.

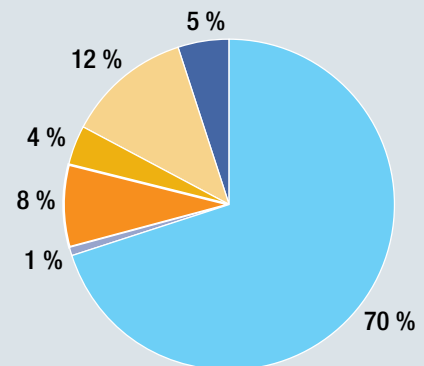
Distribution des victimes décédées au Québec

selon les catégories d'usagers, 2005 et 2010

Année 2005



Année 2010



1. Outre les victimes dont la catégorie d'usagers de la route n'est pas déterminée, la catégorie « Autres » comprend les victimes occupant les types de véhicules suivants : autobus, autobus scolaire, taxi, cyclomoteur, véhicule d'équipement, véhicule-outil, véhicule agricole et ensemble des véhicules circulant habituellement hors du réseau routier.

Les occupants d'une automobile ou d'un camion léger forment la catégorie où le nombre de personnes décédées sur les routes est le plus élevé. Avec 340 décès en 2010, cette catégorie compte 70 % des décès. Le bilan de cette catégorie s'est pourtant amélioré de 4,5 % en comparaison de l'année dernière. De même, il montre une amélioration de 22,3 % par rapport à la moyenne de 2005 à 2009.

En 2010, il y a eu 6 décès chez les occupants d'un camion lourd. Ce nombre est inférieur à la moyenne de 14 décès, pour cette catégorie, au cours des cinq années précédentes.

Le nombre de motocyclistes décédés est de 40 en 2010, soit 2 de moins qu'en 2009. Ce nombre est inférieur à la moyenne de 55 décès pour cette catégorie de 2005 à 2009.

Le nombre de personnes décédées chez les cyclistes a été inférieur ou égal à 20 par année depuis 2003. Avec 19 décès en 2010, le bilan de cette catégorie fait état de 4 décès de plus que l'année dernière.

Avec 59 piétons décédés en 2010, le nombre de décès dans cette catégorie est inférieur à 60 pour la première fois depuis 1978. Il s'agit d'une baisse de 22,6 % en comparaison de la moyenne de 76 décès pour cette catégorie de 2005 à 2009.

Nombre total de victimes au Québec

selon les catégories d'usagers, de 2005 à 2010

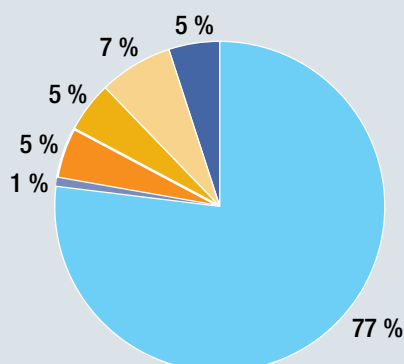
Catégorie d'usagers	Nombre de victimes par année						Variation en %	
	2005	2006	2007	2008	2009	2010	2010/2009	2010/2005 à 2009
Occupant d'une automobile ou d'un camion léger	40 019	39 073	36 495	33 838	33 714	33 982	0,8 %	-7,2 %
Occupant d'un camion lourd	668	598	583	538	436	506	16,1 %	-10,4 %
Occupant d'une motocyclette	2 520	2 264	2 132	1 903	1 877	1 878	0,1 %	-12,2 %
Occupant d'une bicyclette	2 510	2 427	2 455	2 072	2 101	2 005	-4,6 %	-13,3 %
Piéton	3 637	3 469	3 498	3 270	3 137	3 234	3,1 %	-4,9 %
Autres ¹	2 832	2 647	2 822	2 517	2 334	2 248		
Total	52 186	50 478	47 985	44 138	43 599	43 853	0,6 %	-8,0 %

1. Outre les victimes dont la catégorie d'usagers de la route n'est pas déterminée, la catégorie « Autres » comprend les victimes occupant les types de véhicules suivants : autobus, autobus scolaire, taxi, cyclomoteur, véhicule d'équipement, véhicule-outil, véhicule agricole et ensemble des véhicules circulant habituellement hors du réseau routier.

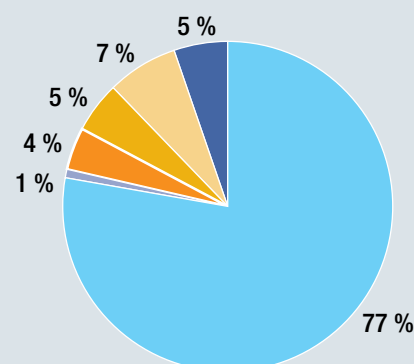
Distribution de l'ensemble des victimes au Québec

selon les catégories d'usagers, 2005 et 2010

Année 2005



Année 2010



1. Outre les victimes dont la catégorie d'usagers de la route n'est pas déterminée, la catégorie « Autres » comprend les victimes occupant les types de véhicules suivants : autobus, autobus scolaire, taxi, cyclomoteur, véhicule d'équipement, véhicule-outil, véhicule agricole et ensemble des véhicules circulant habituellement hors du réseau routier.

Nombre de victimes décédées au Québec

selon l'âge, de 2005 à 2010

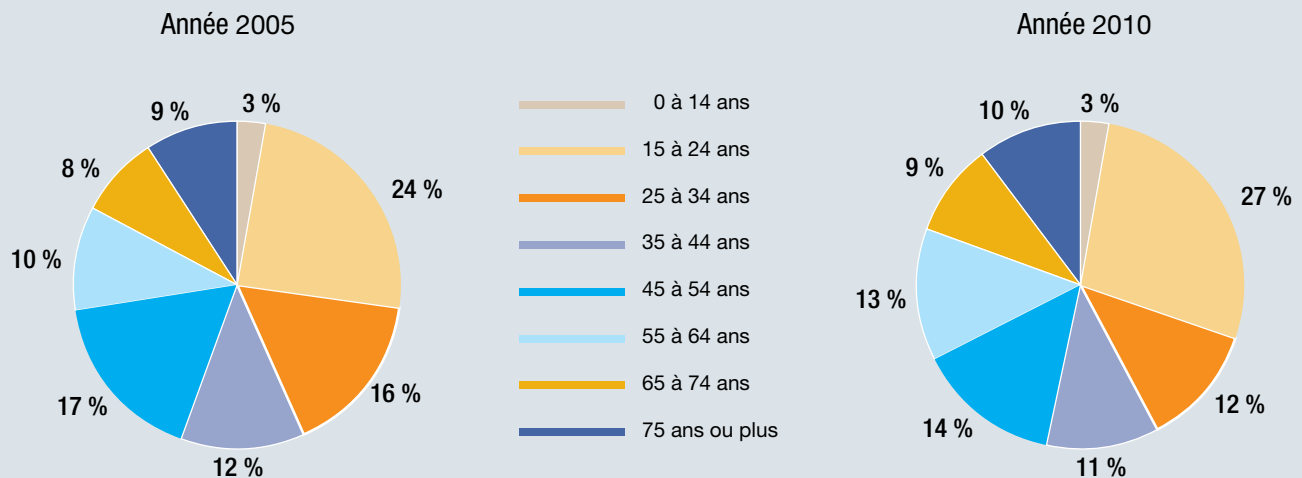
Âge des victimes	Nombre de victimes par année						Variation en %	
	2005	2006	2007	2008	2009	2010	2010/2009	2010/ 2005 à 2009
0 à 14 ans	20	27	18	23	13	15	15,4 %	-25,7 %
15 à 24 ans	171	175	149	146	124	129	4,0 %	-15,7 %
25 à 34 ans	114	131	99	93	89	59	-33,7 %	-43,9 %
35 à 44 ans	86	101	79	61	49	53	8,2 %	-29,5 %
45 à 54 ans	119	99	99	81	87	69	-20,7 %	-28,9 %
55 à 64 ans	70	75	75	65	57	65	14,0 %	-5,0 %
65 à 74 ans	56	53	55	42	40	46	15,0 %	-6,5 %
75 ans ou plus	66	57	46	40	49	49	0,0 %	-5,0 %
Non précisé	7	4	2	7	8	2		
Total	709	722	622	558	516	487	-5,6 %	-22,1 %

En 2010, le nombre de décès est à la hausse pour tous les groupes d'âge à l'exception des personnes de 25 à 34 ans et de 45 à 54 ans. Pour les 75 ans ou plus, le bilan des décès est identique à celui de l'année dernière.

Avec 129 décès, soit 5 décès de plus que l'année dernière, le bilan chez les 15 à 24 ans est inférieur de 15,7 % à la moyenne de 153 décès enregistrée de 2005 à 2009. Ils représentent 26,5 % des victimes décédées en 2010.

Distribution des victimes décédées au Québec

selon l'âge, 2005 et 2010



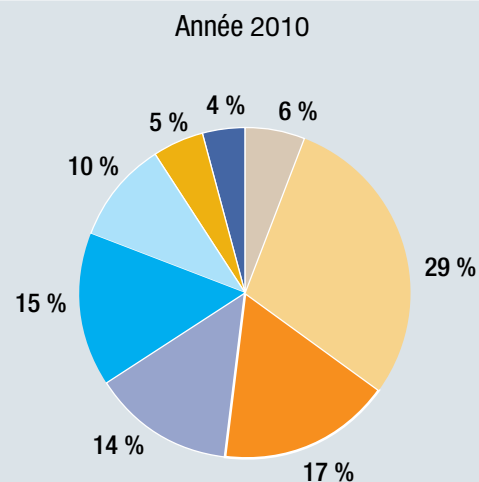
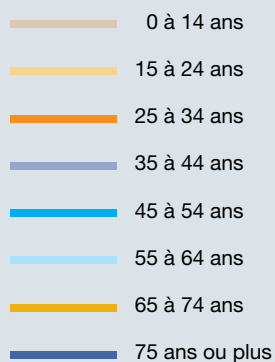
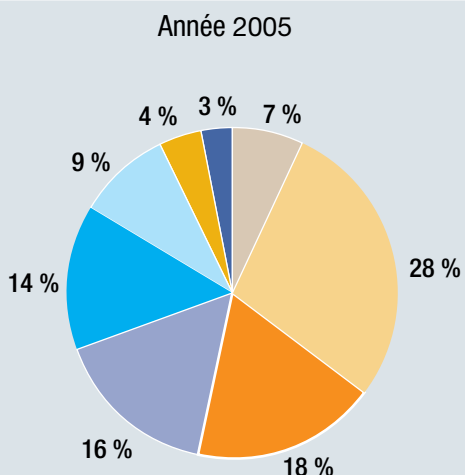
Nombre total de victimes au Québec

selon l'âge, de 2005 à 2010

Âge des victimes	Nombre de victimes par année						Variation en %	
	2005	2006	2007	2008	2009	2010	2010/2009	2010/2005 à 2009
0 à 14 ans	3 721	3 625	3 416	3 068	2 772	2 711	-2,2 %	-18,4 %
15 à 24 ans	14 450	14 547	13 639	12 430	12 777	12 596	-1,4 %	-7,2 %
25 à 34 ans	9 517	9 115	8 571	7 807	7 730	7 554	-2,3 %	-11,6 %
35 à 44 ans	8 211	7 629	7 083	6 389	5 874	6 014	2,4 %	-14,5 %
45 à 54 ans	7 291	6 905	6 732	6 432	6 321	6 356	0,6 %	-5,6 %
55 à 64 ans	4 440	4 265	4 203	4 059	3 957	4 203	6,2 %	0,4 %
65 à 74 ans	2 289	2 192	2 259	2 009	2 158	2 304	6,8 %	5,6 %
75 ans ou plus	1 730	1 742	1 653	1 541	1 598	1 715	7,3 %	3,8 %
Non précisé	537	458	429	403	412	400		
Total	52 186	50 478	47 985	44 138	43 599	43 853	0,6 %	-8,0 %

Distribution de l'ensemble des victimes au Québec

selon l'âge, 2005 et 2010



Nombre de conducteurs impliqués dans des accidents

selon l'âge, de 2005 à 2010, pour 1 000 titulaires d'un permis de conduire

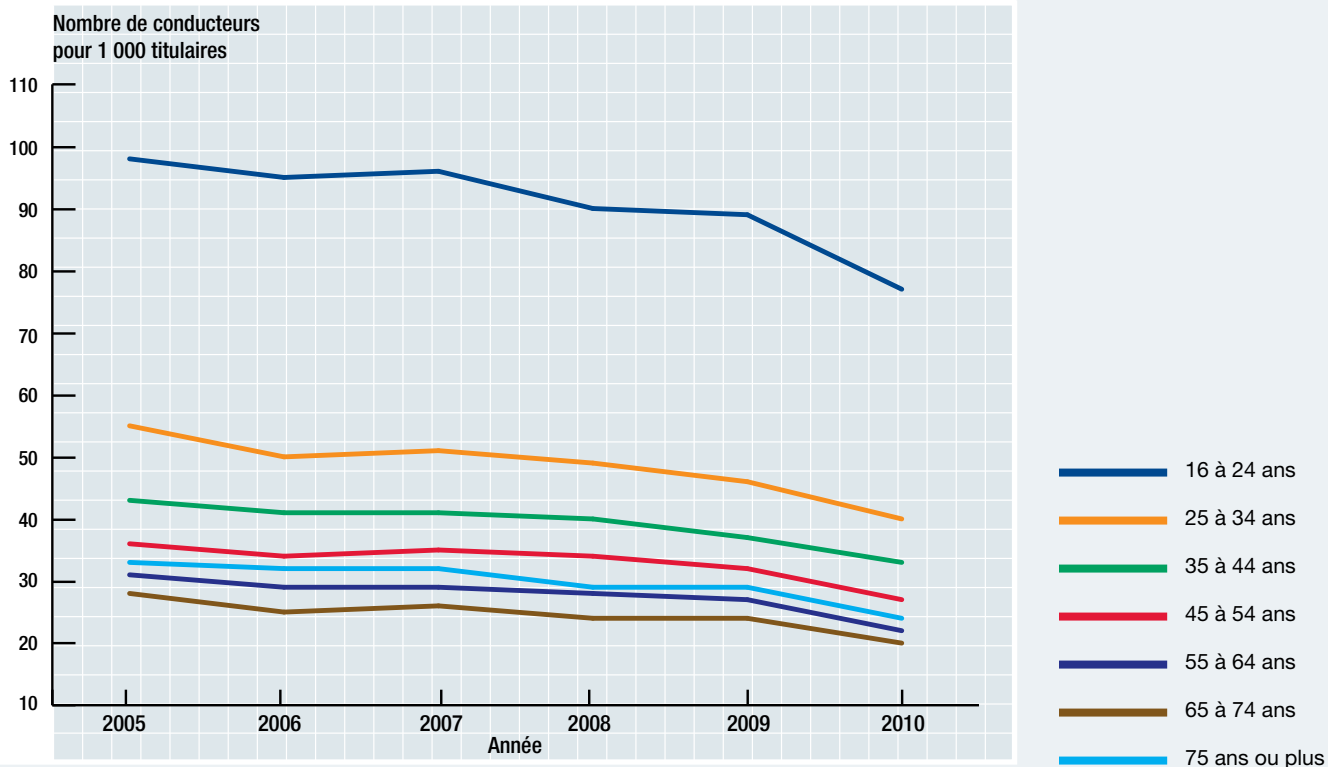
Âge	Année de l'accident					
	2005	2006	2007	2008	2009	2010
16 à 24 ans	98	95	96	90	89	77
25 à 34 ans	55	50	51	49	46	40
35 à 44 ans	43	41	41	40	37	33
45 à 54 ans	36	34	35	34	32	27
55 à 64 ans	31	29	29	28	27	22
65 à 74 ans	28	25	26	24	24	20
75 ans ou plus	33	32	32	29	29	24

Note : Tous les accidents, avec dommages corporels et avec dommages matériels seulement, sont pris en compte.

En 2010, le nombre de conducteurs impliqués dans les accidents pour 1 000 titulaires d'un permis de conduire a diminué pour tous les groupes d'âge, sans exception.

Nombre de conducteurs impliqués dans des accidents

selon l'âge, de 2005 à 2010, pour 1 000 titulaires d'un permis de conduire



Nombre de décès survenus dans des accidents impliquant des véhicules lourds

de 2005 à 2010

Décès Occupants du véhicule lourd

Année	Autobus scolaire	Autobus et minibus	Camion lourd	Véhicule-outil et d'équipement	Total
2005	0	0	23	4	27
2006	0	1	13	5	19
2007	1	7	9	3	20
2008	0	0	7	5	12
2009	0	0	16	6	22
2010	0	1	6	5	12

Décès Occupants et non-occupants du véhicule lourd

Année	Autobus scolaire	Autobus et minibus	Camion lourd	Véhicule-outil et d'équipement	Total ¹
2005	5	5	152	9	171
2006	2	5	130	11	147
2007	4	10	105	9	121
2008	1	10	109	9	128
2009	4	3	104	15	126
2010	3	5	75	5	88

1. Le total d'une ligne n'égal pas la somme des nombres de cette ligne, car les victimes d'un même accident sont présentées autant de fois qu'il y a de véhicules différents impliqués dans l'accident.

Le nombre de victimes décédées dans un accident impliquant un véhicule lourd a connu en 2010 une diminution de 30,2 % comparativement à l'année précédente (88 par rapport à 126). Pour les accidents impliquant un camion lourd, cette diminution est légèrement moins élevée, soit de 27,9 % (75 par rapport à 104).

Pour l'année 2010, 7,9 % de l'ensemble des victimes de la route (3 460/43 853) est issu d'un accident impliquant un véhicule lourd. En ce qui concerne les décès, cette proportion est de 18,1 % (88/487).

Nombre de victimes dans des accidents impliquant des véhicules lourds

de 2005 à 2010

Victimes Occupants du véhicule lourd

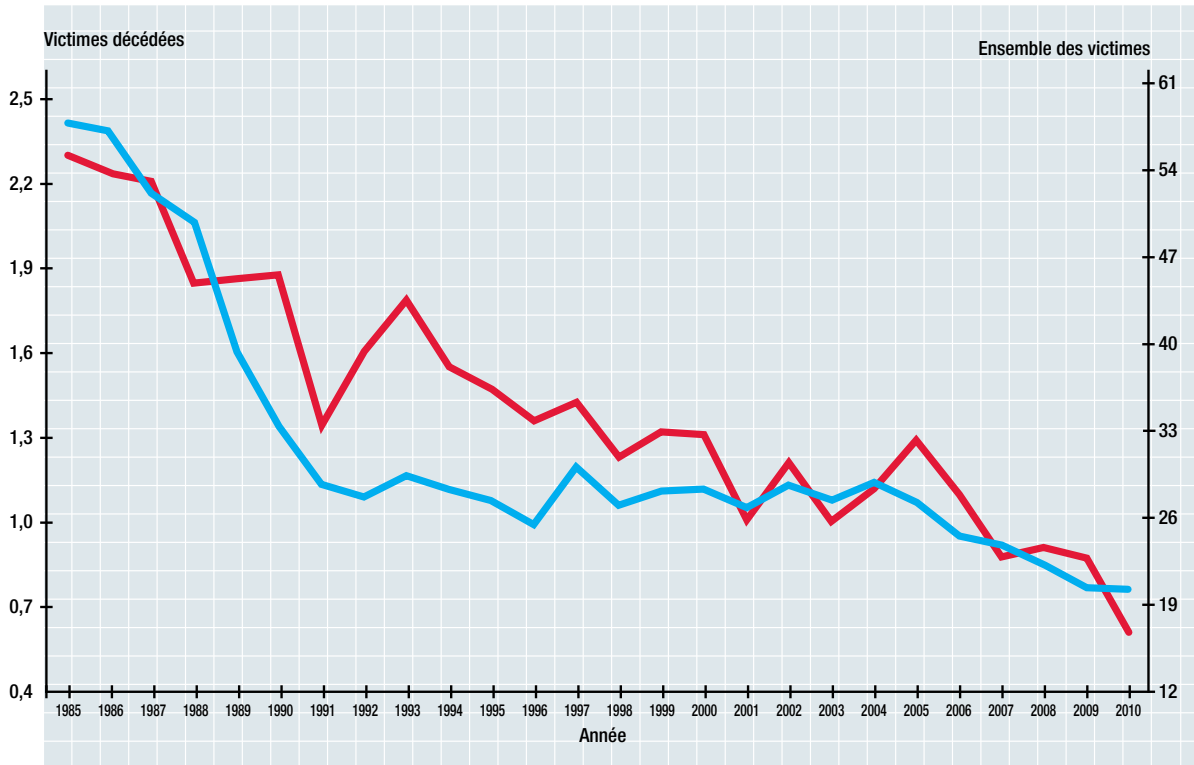
Année	Autobus scolaire	Autobus et minibus	Camion lourd	Véhicule-outil et d'équipement	Total
2005	90	427	668	81	1 266
2006	106	233	598	67	1 004
2007	102	403	583	60	1 148
2008	89	242	538	64	933
2009	108	276	437	73	894
2010	47	315	506	63	931

Victimes Occupants et non-occupants du véhicule lourd

Année	Autobus scolaire	Autobus et minibus	Camion lourd	Véhicule-outil et d'équipement	Total ¹
2005	216	786	3 203	376	4 458
2006	241	534	2 898	313	3 849
2007	233	725	2 856	345	4 030
2008	204	546	2 655	359	3 695
2009	247	564	2 419	322	3 467
2010	141	598	2 486	272	3 460

1. Le total d'une ligne n'égal pas la somme des nombres de cette ligne, car les victimes d'un même accident sont présentées autant de fois qu'il y a de véhicules différents impliqués dans l'accident.

Victimes décédées et ensemble des victimes dans les accidents impliquant un camion lourd pour 1 000 camions en circulation, de 1985 à 2010



- Victimes décédées
- Ensemble des victimes

Le taux des victimes décédées de même que celui de l'ensemble des victimes dans les accidents impliquant un camion lourd pour 1 000 camions en circulation suivent les mêmes tendances, quoique le taux de victimes décédées varie davantage d'une année à l'autre.

Nombre de victimes au Québec

selon la nature des blessures et la région de l'accident

Région de l'accident	Nature des blessures									Total des victimes				
	Mortelles			Graves ¹			Légères			Moyenne de 2005 à 2009 ²	Total des victimes			Variation 2010/moyenne de 2005 à 2009 ²
	2009	2010	Variation 2010/2009	2009	2010	Variation 2010/2009	2009	2010	Variation 2010/2009		2009	2010	Variation 2010/2009	
11 Gaspésie— Îles-de-la-Madeleine	8	6	-25,0 %	55	67	21,8 %	538	556	3,3 %	707	601	629	4,7 %	-11,0 %
01 Bas-Saint-Laurent	33	23	-30,3 %	75	81	8,0 %	1 319	1 257	-4,7 %	1 461	1 427	1 361	-4,6 %	-6,9 %
02 Saguenay— Lac-Saint-Jean	30	26	-13,3 %	99	127	28,3 %	1 555	1 589	2,2 %	1 910	1 684	1 742	3,4 %	-8,8 %
03 Capitale-Nationale	33	48	45,5 %	183	205	12,0 %	3 337	3 329	-0,2 %	3 833	3 553	3 582	0,8 %	-6,5 %
12 Chaudière-Appalaches	48	33	-31,3 %	147	127	-13,6 %	2 339	2 291	-2,1 %	2 769	2 534	2 451	-3,3 %	-11,5 %
04 Mauricie	19	16	-15,8 %	83	112	34,9 %	1 605	1 651	2,9 %	1 933	1 707	1 779	4,2 %	-8,0 %
17 Centre-du-Québec	24	36	50,0 %	104	95	-8,7 %	1 545	1 347	-12,8 %	1 810	1 673	1 478	-11,7 %	-18,4 %
05 Estrie	18	28	55,6 %	110	136	23,6 %	1 820	1 678	-7,8 %	2 100	1 948	1 842	-5,4 %	-12,3 %
16 Montérégie	88	92	4,5 %	403	386	-4,2 %	7 327	7 333	0,1 %	8 534	7 818	7 811	-0,1 %	-8,5 %
06 Montréal	41	44	7,3 %	283	340	20,1 %	8 444	8 674	2,7 %	9 515	8 768	9 058	3,3 %	-4,8 %
13 Laval	16	14	-12,5 %	103	83	-19,4 %	1 999	2 099	5,0 %	2 226	2 118	2 196	3,7 %	-1,3 %
14 Lanaudière	55	31	-43,6 %	175	172	-1,7 %	2 731	2 791	2,2 %	3 341	2 961	2 994	1,1 %	-10,4 %
15 Laurentides	37	24	-35,1 %	202	177	-12,4 %	2 967	3 164	6,6 %	3 674	3 206	3 365	5,0 %	-8,4 %
07 Outaouais	26	29	11,5 %	112	90	-19,6 %	1 789	1 783	-0,3 %	2 018	1 927	1 902	-1,3 %	-5,8 %
08 Abitibi-Témiscamingue	27	18	-33,3 %	58	58	0,0 %	900	879	-2,3 %	1 046	985	955	-3,0 %	-8,7 %
09 Côte-Nord	10	14	40,0 %	39	39	0,0 %	516	513	-0,6 %	635	565	566	0,2 %	-10,8 %
10 Nord-du-Québec	3	5	66,7 %	20	18	-10,0 %	101	119	17,8 %	165	124	142	14,5 %	-13,9 %
Total	516	487	-5,6 %	2 251	2 313	2,8 %	40 832	41 053	0,5 %	47 677	43 599	43 853	0,6 %	-8,0 %

1. Nécessitant une hospitalisation.

2. Pour la moyenne de 2005 à 2009, les nombres sont arrondis.

Nombre de victimes blessées gravement¹ au Québec selon les catégories d'usagers

de 2005 à 2010

Catégorie d'usagers	Nombre de victimes par année						Variation en %	
	2005	2006	2007	2008	2009	2010	2010/2009	2010/2005 à 2009
Occupant d'une automobile ou d'un camion léger	2 629	2 517	1 836	1 516	1 429	1 393	-2,5 %	-29,8 %
Occupant d'un camion lourd	67	43	39	31	20	29	45,0 %	-27,5 %
Occupant d'une motocyclette	382	324	284	243	250	251	0,4 %	-15,4 %
Occupant d'une bicyclette	179	161	131	118	113	107	-5,3 %	-23,8 %
Piéton	498	473	365	275	301	344	14,3 %	-10,0 %
Autres ²	257	204	205	177	138	189	37,0 %	-3,7 %
Total	4 012	3 722	2 860	2 360	2 251	2 313	2,8 %	-23,9 %

1. Nécessitant une hospitalisation.

2. Outre les victimes dont la catégorie d'usagers de la route n'est pas déterminée, la catégorie « Autres » comprend les victimes occupant les types de véhicules suivants : autobus, autobus scolaire, taxi, cyclomoteur, véhicule d'équipement, véhicule-outil, véhicule agricole et ensemble des véhicules circulant habituellement hors du réseau routier.

Nombre de victimes blessées légèrement au Québec selon les catégories d'usagers

de 2005 à 2010

Catégorie d'usagers	Nombre de victimes par année						Variation en %	
	2005	2006	2007	2008	2009	2010	2010/2009	2010/2005 à 2009
Occupant d'une automobile ou d'un camion léger	36 877	36 040	34 241	31 936	31 929	32 249	1,0 %	-5,7 %
Occupant d'un camion lourd	578	542	535	500	400	471	17,8 %	-7,8 %
Occupant d'une motocyclette	2 074	1 882	1 790	1 609	1 585	1 587	0,1 %	-11,2 %
Occupant d'une bicyclette	2 315	2 246	2 308	1 942	1 973	1 879	-4,8 %	-12,9 %
Piéton	3 067	2 914	3 048	2 923	2 766	2 831	2,3 %	-3,8 %
Autres ¹	2 554	2 410	2 581	2 310	2 179	2 036	2,3 %	-3,8 %
Total	47 465	46 034	44 503	41 220	40 832	41 053	0,5 %	-6,7 %

1. Outre les victimes dont la catégorie d'usagers de la route n'est pas déterminée, la catégorie « Autres » comprend les victimes occupant les types de véhicules suivants : autobus, autobus scolaire, taxi, cyclomoteur, véhicule d'équipement, véhicule-outil, véhicule agricole et ensemble des véhicules circulant habituellement hors du réseau routier.

Nombre de victimes blessées gravement¹ au Québec, selon l'âge

de 2005 à 2010

Âge des victimes	Nombre de victimes par année						Variation en %	
	2005	2006	2007	2008	2009	2010	2010/2009	2010/ 2005 à 2009
0 à 14 ans	290	229	150	120	90	117	30,0 %	-33,4 %
15 à 24 ans	1 138	1 125	855	701	696	649	-6,8 %	-28,1 %
25 à 34 ans	711	676	510	411	377	390	3,4 %	-27,4 %
35 à 44 ans	623	547	442	336	301	307	2,0 %	-31,7 %
45 à 54 ans	547	490	373	364	352	346	-1,7 %	-18,6 %
55 à 64 ans	307	306	247	223	200	242	21,0 %	-5,7 %
65 à 74 ans	183	151	138	101	110	122	10,9 %	-10,7 %
75 ans ou plus	159	151	119	78	94	113	20,2 %	-6,0 %
Non précisé	54	47	26	26	31	27		
Total	4 012	3 722	2 860	2 360	2 251	2 313	2,8 %	-23,9 %

1. Nécessitant une hospitalisation.

Nombre de victimes blessées légèrement au Québec, selon l'âge

de 2005 à 2010

Âge des victimes	Nombre de victimes par année						Variation en %	
	2005	2006	2007	2008	2009	2010	2010/2009	2010/ 2005 à 2009
0 à 14 ans	3 411	3 369	3 248	2 925	2 669	2 579	-3,4 %	-17,5 %
15 à 24 ans	13 141	13 247	12 635	11 583	11 957	11 818	-1,2 %	-5,6 %
25 à 34 ans	8 692	8 308	7 962	7 303	7 264	7 105	-2,2 %	-10,1 %
35 à 44 ans	7 502	6 981	6 562	5 992	5 524	5 654	2,4 %	-13,2 %
45 à 54 ans	6 625	6 316	6 260	5 987	5 882	5 941	1,0 %	-4,4 %
55 à 64 ans	4 063	3 884	3 881	3 771	3 700	3 896	5,3 %	0,9 %
65 à 74 ans	2 050	1 988	2 066	1 866	2 008	2 136	6,4 %	7,0 %
75 ans ou plus	1 505	1 534	1 488	1 423	1 455	1 553	6,7 %	4,9 %
Non précisé	476	407	401	370	373	371		
Total	47 465	46 034	44 503	41 220	40 832	41 053	0,5 %	-6,7 %

Conducteurs décédés au Québec selon le résultat du test d'alcoolémie obtenu

(résultats du jumelage des rapports d'accidents et des dossiers du Bureau du coroner)

Taux d'alcoolémie (mg/100 ml de sang)	2005		2006		2007		2008		2009	
	Nombre	%	Nombre	%	Nombre	%	Nombre	%	Nombre	%
0	233	63,1 %	197	59,3 %	175	66,8 %	164	57,5 %	115	55,6 %
1 à 50	25	6,8 %	25	7,5 %	9	3,4 %	17	6,0 %	14	6,8 %
51 à 80	3	0,8 %	14	4,2 %	5	1,9 %	5	1,8 %	5	2,4 %
81 à 150	29	7,9 %	23	6,9 %	28	10,7 %	30	10,5 %	27	13,0 %
151 ou plus	79	21,4 %	73	22,0 %	45	17,2 %	69	24,2 %	46	22,2 %
Total	369	100,0 %	332	100,0 %	262	100,0 %	285	100,0 %	207	100,0 %

Selon les résultats d'un jumelage entre les données du Bureau du coroner et les fichiers d'accidents compilés par la Société de l'assurance automobile du Québec, 35,2 % des conducteurs décédés sur les routes du Québec en 2009 présentaient une alcoolémie supérieure à 80 mg par 100 ml de sang. Pour la deuxième année consécutive, ce taux se situe aux alentours de 35 %.

Taux d'alcoolémie chez les conducteurs testés

(jumelage SAAQ et Bureau du coroner), 2005 et 2009



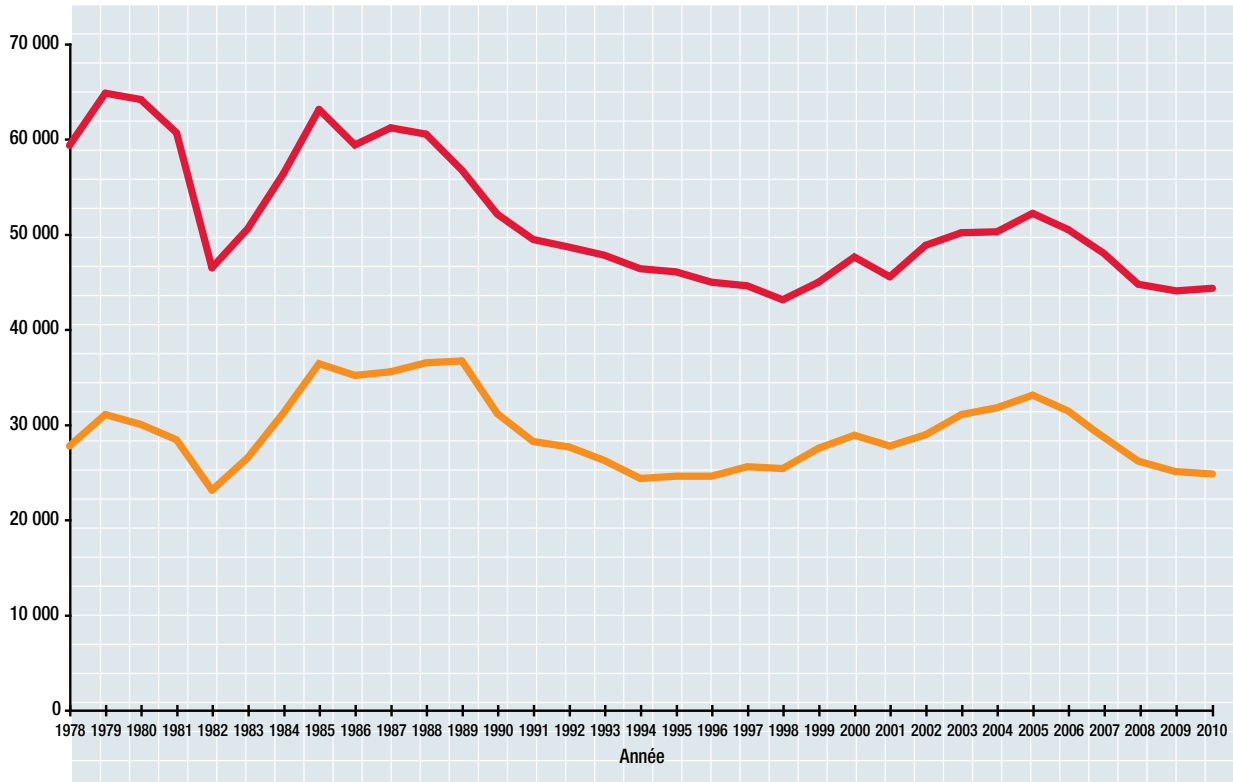
Conducteurs décédés au Québec selon le résultat du test d'alcoolémie obtenu

(résultats du jumelage des rapports d'accidents et des dossiers du Bureau du coroner)

Année	Pourcentage de conducteurs testés	Taux d'alcoolémie supérieur à 80 mg/100 ml de sang	
		Nombre	%
1987	50,6 %	159	50,3 %
1988	65,5 %	189	47,3 %
1989	66,1 %	195	47,1 %
1990	69,6 %	164	42,1 %
1991	64,7 %	177	40,4 %*
1992	74,8 %	147	37,3 %
1993	82,7 %	145	34,2 %
1994	75,2 %	118	35,3 %
1995	80,5 %	137	36,1 %
1996	77,0 %	141	35,8 %
1997	75,4 %	106	33,7 %
1998	73,1 %	106	35,2 %
1999	77,9 %	80	22,5 %
2000	77,7 %	101	29,5 %
2001	75,8 %	90	30,0 %
2002	72,9 %	104	30,5 %
2003	73,3 %	115	37,7 %
2004	69,7 %	91	31,7 %
2005	71,1 %	108	29,3 %
2006	68,9 %	96	28,9 %
2007	65,7 %	73	27,9 %
2008	78,9 %	99	34,7 %
2009	69,0 %	73	35,2 %

* Les résultats de l'année 1991 ont été ajustés pour tenir compte du faible pourcentage de conducteurs testés.

Nombre de victimes et de demandes d'indemnité de 1978 à 2010



Note : À compter de 1989, les accidents hors réseau et les victimes de ces accidents sont exclus de ces données. Les demandes d'indemnité sont regroupées selon l'année de l'accident et non selon la date de réception de la demande. La loi prévoit un délai de trois ans pour faire parvenir une demande d'indemnité à la Société. Pour les dernières années, le nombre de demandes d'indemnité est estimé.

— Victimes
— Demandes d'indemnité

Les courbes qui illustrent le nombre de victimes d'accidents et de demandes d'indemnité ont le même comportement. Ainsi, exception faite de l'année 2001, le nombre de demandes d'indemnité et le nombre de victimes étaient en hausse de 1998 à 2005. De 2006 à 2009, la diminution du nombre de victimes de la route a entraîné une diminution du nombre de demandes d'indemnité. En 2010, malgré la légère augmentation du nombre de victimes, le nombre de demandes d'indemnité a été estimé à la baisse.

*Société de l'assurance
automobile*

Québec 

