

# BILAN ROUTIER 2009



Société  
de l'assurance  
automobile  
du Québec

## Sommaire

Il y a eu 515 décès sur les routes en 2009, soit 42 de moins qu'en 2008, ce qui représente une diminution de 7,5 %. Comparativement à la moyenne des cinq années précédentes, le bilan des décès pour l'année 2009 est en baisse de 20,8 %.

Le nombre de décès représente 6,6 décès par 100 000 habitants. Il s'agit du meilleur résultat des six dernières années. Au cours des cinq années précédentes, le taux a varié de 7,2 à 9,4 décès par 100 000 habitants.

Le nombre de blessés graves présente une baisse de 4,7 %, avec 2 253 victimes plutôt que 2 363 l'an dernier. La comparaison avec la moyenne de 2004 à 2008 fait état d'une diminution de 32,3 %.

Avec 40 814 victimes en 2009 contre 41 225 en 2008, le nombre de blessés légers a diminué de 1,0 % cette année. Sur la base du bilan des cinq années précédentes, ce nombre présente une baisse de 9,4 %.

Depuis 1978, année du début des activités de la Société de l'assurance automobile du Québec, le nombre de décès a chuté de 70,8 %.

En ce qui concerne les kilomètres parcourus au Québec, le taux de décès est actuellement de moins d'une victime par 100 millions de kilomètres parcourus, ce qui est légèrement supérieur au taux mesuré aux États-Unis.

Le pourcentage de conducteurs décédés avec un taux d'alcoolémie supérieur à 80 mg par 100 ml de sang est de 35,8 % pour l'année 2008. Ce pourcentage est supérieur à celui qui avait cours de 2000 à 2007, qui était de près de 30 %. Il redevient dans l'ordre de grandeur des taux obtenus de 1992 à 1998, qui étaient alors de 35 % en moyenne.

## Les types d'usagers de la route

### Les occupants d'automobiles et de camions légers

Le nombre de décès chez les occupants d'une automobile ou d'un camion léger a diminué de 9,9 % par rapport à l'année dernière. En comparaison de la moyenne des cinq années précédentes, il s'agit d'une baisse de 23,3 %. Les 347 décès survenus en 2009 dans cette catégorie constituent le meilleur résultat de la période considérée. Ils représentent 67 % de l'ensemble des décès survenus sur la route en 2009.

### Les occupants de camions lourds

Chez les occupants d'un camion lourd, l'année 2009 se solde par 11 décès de plus que l'année dernière, pour un total de 20. Ce nombre est supérieur à la moyenne de 15 décès enregistrée pour cette catégorie de 2004 à 2008.

### Les cyclistes

Le bilan fait état de 16 décès chez les cyclistes en 2009, soit 4 décès de plus qu'en 2008. Le nombre de décès pour cette catégorie d'usagers a varié entre 12 et 20 par année depuis 2004.

### Les motocyclistes

Chez les motocyclistes, le bilan de 42 décès en 2009 représente 7 décès de moins qu'en 2008. Ce nombre est inférieur à la moyenne de 57 décès observée dans cette catégorie au cours des cinq années précédentes.

### Les piétons

Le nombre de décès chez les piétons en 2009 est de 68. Il s'agit d'une baisse en comparaison de l'année dernière et de la moyenne de 78 décès pour cette catégorie de 2004 à 2008. Pour une deuxième année consécutive, le nombre de décès chez les piétons est inférieur à 80.

## Les régions

Neuf régions sur dix-sept ont connu une diminution du nombre des décès par rapport à l'année dernière. Dans sept des huit autres régions, le nombre de décès a augmenté, alors qu'il est demeuré le même pour une des régions. La plus importante variation en nombre concerne la région de Lanaudière, avec une hausse de 23 décès. D'autre part, on note des baisses respectives de 17 et de 16 décès par rapport à l'année 2008 pour les régions du Centre-du-Québec et des Laurentides.

Concernant l'ensemble des victimes, treize régions sur dix-sept font état d'une diminution en comparaison de l'année 2008. Il y a aussi diminution des victimes par rapport à la moyenne des cinq années précédentes pour toutes les régions. La plus grande variation en nombre concerne la région de Montréal, avec 1 119 victimes de moins par rapport à la moyenne de 2004 à 2008.

## Les groupes d'âge

En 2009, la diminution des décès touche tous les groupes d'âge, à l'exception des personnes de 25 à 34 ans qui montrent un bilan identique à l'année dernière, des 45 à 54 ans et des 75 ans ou plus pour lesquels le bilan s'est détérioré.

La variation la plus importante en nombre concerne les 15 à 24 ans. Le bilan de cette année montre une diminution de 24 décès par rapport à l'année dernière. Avec 124 décès, le bilan pour ce groupe d'âge représente 24 % des victimes décédées en 2009.

# Victimes décédées sur les routes du Québec

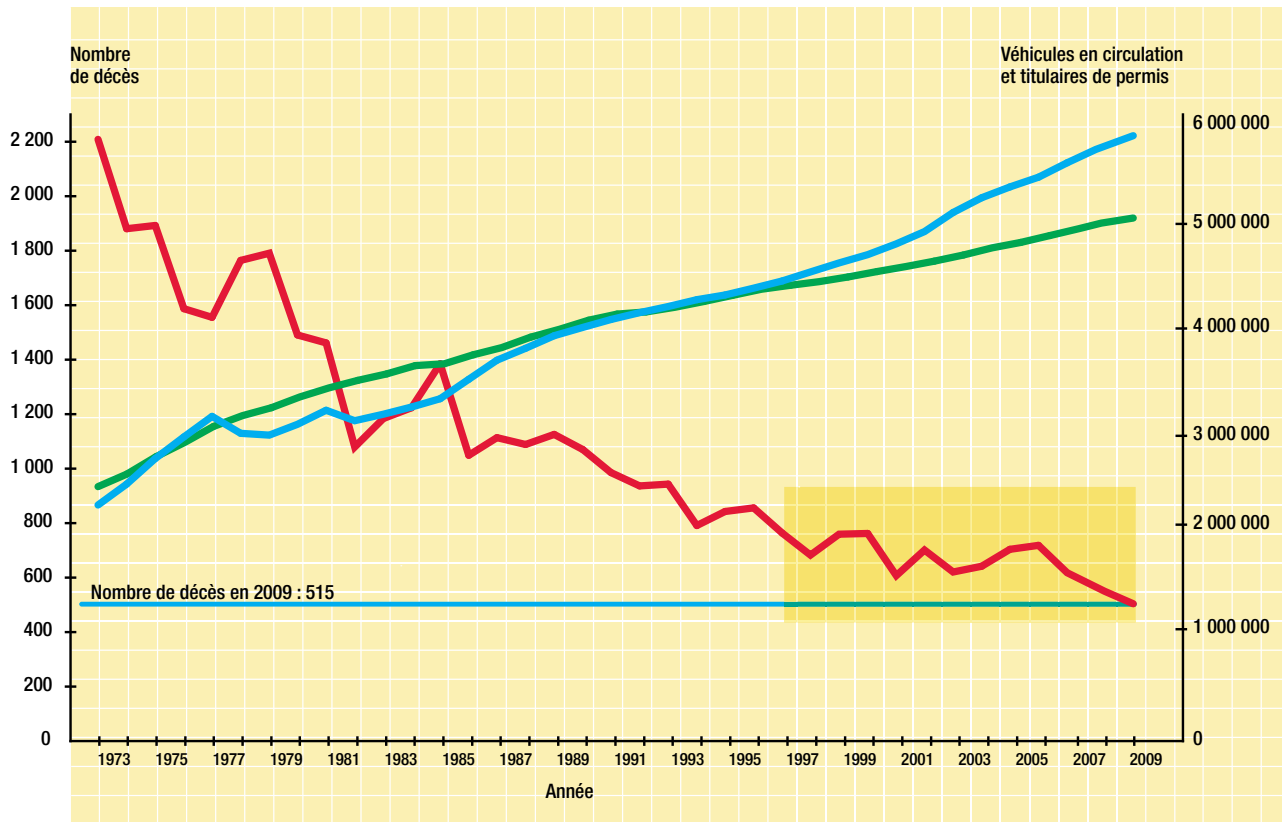
de 1973 à 2009

Année de l'accident	Nombre de victimes décédées
1973	2 209
1974	1 882
1975	1 893
1976	1 589
1977	1 556
1978	1 765
1979	1 792
1980	1 492
1981	1 463
1982	1 081
1983	1 185
1984	1 225
1985	1 386
1986	1 051
1987	1 116
1988	1 091
1989	1 128
1990	1 072
1991	988
1992	939
1993	945
1994	794
1995	845
1996	858
1997	766
1998	685
1999	762
2000	765
2001	610
2002	704
2003	623
2004	644
2005	707
2006	721
2007	621
2008	557
2009	515

Année	Nombre de véhicules en circulation	Nombre de victimes décédées
1973	2 265 471	2 209
2009	5 778 947	515

# Victimes décédées sur les routes du Québec

véhicules en circulation et titulaires de permis, de 1973 à 2009



Depuis 1989, les nombres de décès présentés dans ce graphique excluent les victimes d'accidents hors du réseau routier.

- Décès
- Titulaires de permis
- Véhicules en circulation

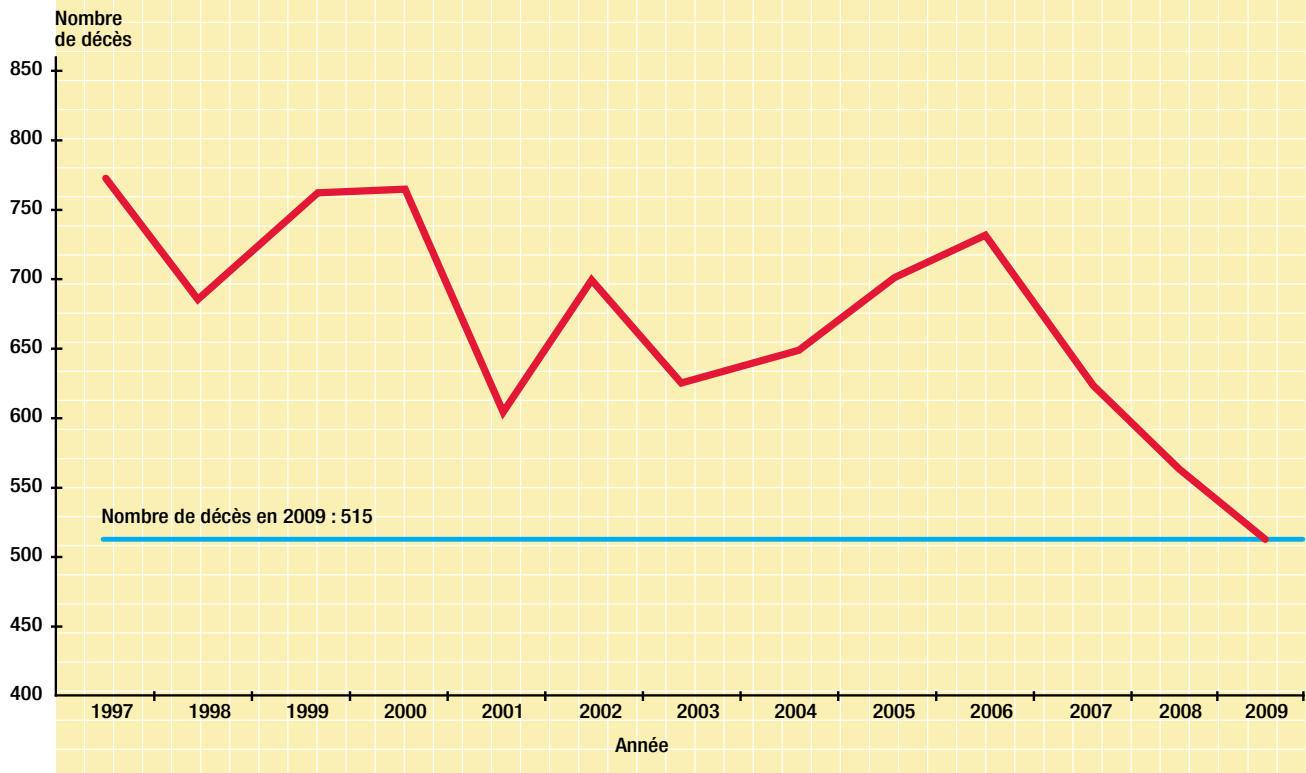
En 2009, 515 personnes sont décédées sur les routes, ce qui représente une diminution de 7,5 % par rapport à 2008.

Le bilan des décès sur les routes présente une nette amélioration depuis 1973, année où il a atteint un sommet dans l'histoire du Québec avec 2 209 victimes.

Depuis 1978, année du début des activités de la Société de l'assurance automobile du Québec, le nombre de décès sur les routes est passé de 1 765 à 515, soit une diminution de 70,8 %. Pour la même période, le nombre de titulaires de permis de conduire a augmenté de 61,1 % et le nombre de véhicules en circulation, de 95,8 %.

# Victimes décédées sur les routes du Québec

de 1997 à 2009

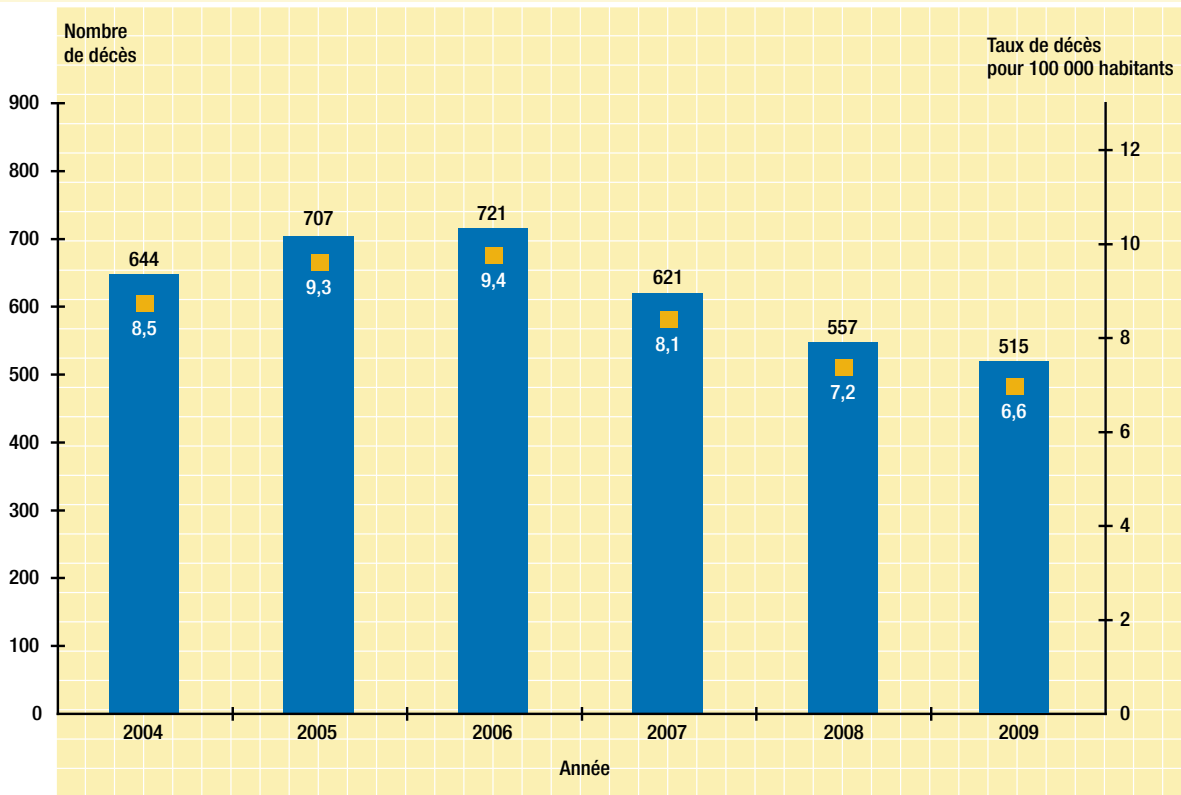


— Décès

Le nombre de décès était en hausse de 2003 à 2006. En 2009, ce nombre est de 515, soit le plus bas de cette décennie, et montre une diminution pour une troisième année consécutive.

## Nombre de décès et taux de décès

pour 100 000 habitants, au Québec, de 2004 à 2009



— Nombre de décès au Québec

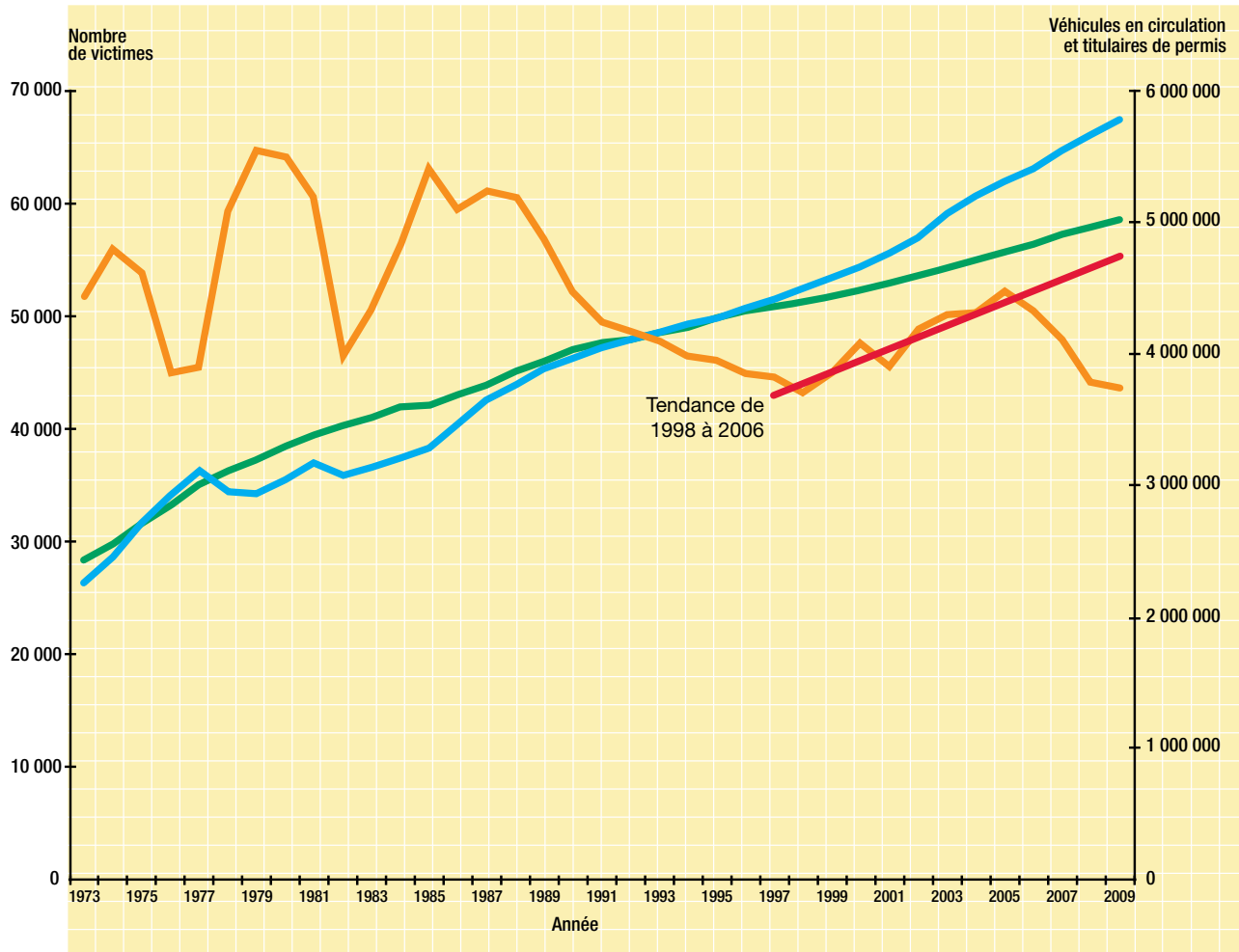
— Taux de décès pour 100 000 habitants

Le nombre de décès en 2009 représente 6,6 décès par 100 000 habitants. Il s'agit du meilleur résultat des six dernières années. Au cours des cinq années précédentes, ce taux a varié de 7,2 à 9,4 décès par 100 000 habitants.



# Victimes sur les routes du Québec

véhicules en circulation et titulaires de permis, de 1973 à 2009



- Victimes
- Titulaires de permis
- Véhicules en circulation

De 1987 à 1998, le nombre total de victimes a connu des baisses successives malgré la hausse continue du nombre de véhicules en circulation et de titulaires de permis. De 1998 à 2006, la tendance du nombre total de victimes était à la hausse. Depuis 2006 et pour une quatrième année consécutive, ce nombre diminue.

# Nombre de victimes décédées au Québec

selon les catégories d'usagers, de 2004 à 2009

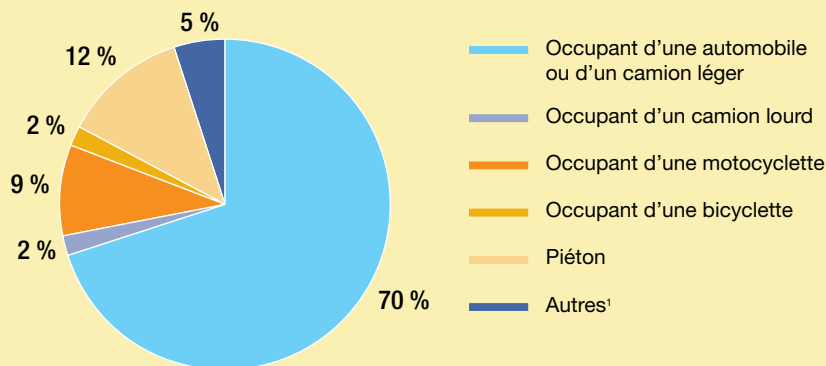
Catégorie d'usagers	Nombre de victimes par année						Variation en %	
	2004	2005	2006	2007	2008	2009	2009/2008	2009/ 2004 à 2008
Occupant d'une automobile	369	435	437	357	320	297	-7,2 %	-22,6 %
Occupant d'un camion léger	79	70	73	56	65	50	-23,1 %	-27,1 %
Occupant d'une automobile ou d'un camion léger	448	505	510	413	385	347	-9,9 %	-23,3 %
Occupant d'un camion lourd	15	26	17	10	9	20	122,2 %	29,9 %
Occupant d'une motocyclette	57	63	56	58	49	42	-14,3 %	-25,8 %
Occupant d'une bicyclette	15	16	20	15	12	16	33,3 %	2,6 %
Piéton	80	72	82	85	71	68	-4,2 %	-12,8 %
Autres <sup>1</sup>	29	25	36	40	31	22		
<b>Total</b>	<b>644</b>	<b>707</b>	<b>721</b>	<b>621</b>	<b>557</b>	<b>515</b>	<b>-7,5 %</b>	<b>-20,8 %</b>

1 Outre les victimes dont la catégorie d'usagers de la route n'est pas déterminée, la catégorie « Autres » comprend les victimes occupant les types de véhicules suivants : autobus, autobus scolaire, taxi, cyclomoteur, véhicule d'équipement, véhicule-outil, véhicule agricole et ensemble des véhicules circulant habituellement hors du réseau routier.

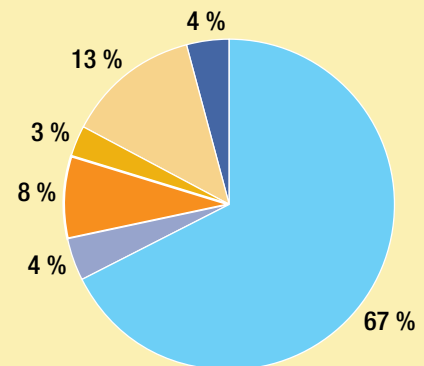
# Distribution des victimes décédées au Québec

selon les catégories d'usagers, 2004 et 2009

Année 2004



Année 2009



<sup>1</sup> Outre les victimes dont la catégorie d'usagers de la route n'est pas déterminée, la catégorie « Autres » comprend les victimes occupant les types de véhicules suivants : autobus, autobus scolaire, taxi, cyclomoteur, véhicule d'équipement, véhicule-outil, véhicule agricole et ensemble des véhicules circulant habituellement hors du réseau routier.

Les occupants d'une automobile ou d'un camion léger forment la catégorie où le nombre de personnes décédées sur les routes est le plus élevé. Avec 347 décès en 2009, cette catégorie compte 67 % des décès. Le bilan de cette catégorie s'est pourtant amélioré de 9,9 % en comparaison de l'année dernière. Par rapport à la moyenne de 2004 à 2008, il s'agit d'une amélioration de 23,3 %.

En 2009, il y a eu 20 décès chez les occupants d'un camion lourd. Ce nombre est supérieur à la moyenne de 15 décès, pour cette catégorie, au cours des cinq années précédentes.

Le nombre de motocyclistes décédés est de 42 en 2009, soit 7 de moins qu'en 2008. Ce nombre est inférieur à la moyenne de 57 décès pour cette catégorie de 2004 à 2008.

Le nombre de personnes décédées chez les cyclistes a été inférieur ou égal à 20 par année depuis 2003. Avec 16 décès en 2009, le bilan de cette catégorie d'usagers fait état de 4 décès de plus que l'année dernière.

Avec 68 piétons décédés en 2009, le nombre de décès dans cette catégorie d'usagers de la route est inférieur à 80 pour une deuxième année consécutive. Il s'agit d'une baisse de 12,8 % en comparaison de la moyenne de 78 décès pour cette catégorie de 2004 à 2008.

## Nombre total de victimes au Québec

selon les catégories d'usagers, de 2004 à 2009

Catégorie d'usagers	Nombre de victimes par année						Variation en %	
	2004	2005	2006	2007	2008	2009	2009/2008	2009/2004 à 2008
Occupant d'une automobile	32 710	33 850	33 281	30 983	28 862	29 083	0,8 %	-8,9 %
Occupant d'un camion léger	5 544	5 688	5 337	5 060	4 546	4 244	-6,6 %	-18,9 %
Occupant d'une automobile ou d'un camion léger	38 254	39 538	38 618	36 043	33 408	33 327	-0,2 %	-10,3 %
Occupant d'un camion lourd	799	859	786	727	734	604	-17,7 %	-22,7 %
Occupant d'une motocyclette	2 499	2 498	2 259	2 138	1 887	1 874	-0,7 %	-16,9 %
Occupant d'une bicyclette	2 577	2 498	2 420	2 444	2 065	2 102	1,8 %	-12,4 %
Piéton	3 416	3 652	3 479	3 511	3 279	3 137	-4,3 %	-9,5 %
Autres <sup>1</sup>	2 696	3 143	2 922	3 114	2 772	2 538		
<b>Total</b>	<b>50 241</b>	<b>52 188</b>	<b>50 484</b>	<b>47 977</b>	<b>44 145</b>	<b>43 582</b>	<b>-1,3 %</b>	<b>-11,1 %</b>

<sup>1</sup> Outre les victimes dont la catégorie d'usagers de la route n'est pas déterminée, la catégorie « Autres » comprend les victimes occupant les types de véhicules suivants : autobus, autobus scolaire, taxi, cyclomoteur, véhicule d'équipement, véhicule-outil, véhicule agricole et ensemble des véhicules circulant habituellement hors du réseau routier.

## Distribution de l'ensemble des victimes au Québec

selon les catégories d'usagers, 2004 et 2009



<sup>1</sup> Outre les victimes dont la catégorie d'usagers de la route n'est pas déterminée, la catégorie « Autres » comprend les victimes occupant les types de véhicules suivants : autobus, autobus scolaire, taxi, cyclomoteur, véhicule d'équipement, véhicule-outil, véhicule agricole et ensemble des véhicules circulant habituellement hors du réseau routier.

## Nombre de victimes décédées au Québec

selon l'âge, de 2004 à 2009

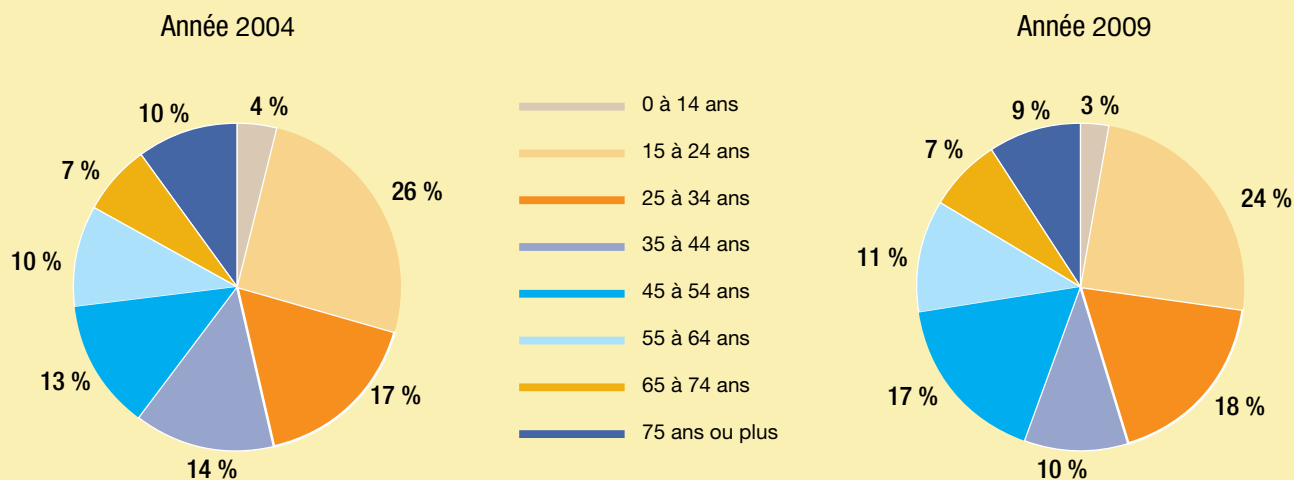
Âge des victimes	Nombre de victimes par année						Variation en %	
	2004	2005	2006	2007	2008	2009	2009/2008	2009/ 2004 à 2008
0 à 14 ans	24	21	28	18	22	13	-40,9 %	-42,5 %
15 à 24 ans	162	171	175	149	148	124	-16,2 %	-23,0 %
25 à 34 ans	108	114	131	99	92	92	0,0 %	-15,4 %
35 à 44 ans	89	86	100	79	60	49	-18,3 %	-40,8 %
45 à 54 ans	84	118	99	98	78	88	12,8 %	-7,8 %
55 à 64 ans	62	70	75	75	68	56	-17,6 %	-20,0 %
65 à 74 ans	44	56	53	55	43	37	-14,0 %	-26,3 %
75 ans ou plus	61	64	56	46	39	48	23,1 %	-9,8 %
Non précisé	10	7	4	2	7	8		
<b>Total</b>	<b>644</b>	<b>707</b>	<b>721</b>	<b>621</b>	<b>557</b>	<b>515</b>	<b>-7,5 %</b>	<b>-20,8 %</b>

En 2009, le nombre de décès a diminué pour tous les groupes d'âge à l'exception des personnes de 25 à 34 ans, de 45 à 54 ans et de 75 ans ou plus. Pour les 25 à 34 ans, le bilan des décès est identique à celui de l'année dernière tandis que pour les 45 à 54 ans et les 75 ans ou plus, le bilan s'est détérioré.

Avec 124 décès, soit 24 décès de moins que l'année dernière, le bilan chez les 15 à 24 ans est inférieur de 23,0 % à la moyenne de 161 décès enregistrée de 2004 à 2008. Ils représentent 24 % des victimes décédées en 2009.

## Distribution des victimes décédées au Québec

selon l'âge, 2004 et 2009



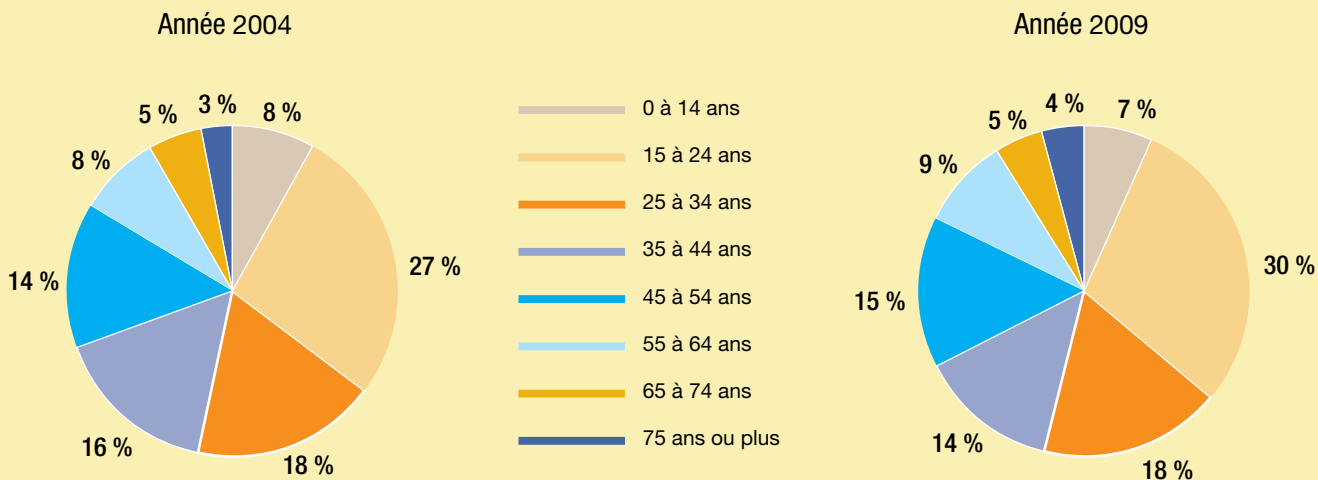
## Nombre total de victimes au Québec

selon l'âge, de 2004 à 2009

Âge des victimes	Nombre de victimes par année						Variation en %	
	2004	2005	2006	2007	2008	2009	2009/2008	2009/2004 à 2008
0 à 14 ans	3 862	3 781	3 683	3 454	3 118	2 835	-9,1 %	-20,8 %
15 à 24 ans	13 555	14 441	14 552	13 639	12 434	12 769	2,7 %	-7,0 %
25 à 34 ans	9 017	9 513	9 114	8 569	7 807	7 727	-1,0 %	-12,2 %
35 à 44 ans	8 154	8 206	7 626	7 079	6 389	5 869	-8,1 %	-21,7 %
45 à 54 ans	6 988	7 289	6 908	6 732	6 430	6 320	-1,7 %	-8,0 %
55 à 64 ans	4 147	4 435	4 265	4 202	4 064	3 954	-2,7 %	-6,4 %
65 à 74 ans	2 315	2 289	2 192	2 259	2 010	2 158	7,4 %	-2,5 %
75 ans ou plus	1 635	1 672	1 685	1 614	1 490	1 535	3,0 %	-5,2 %
Non précisé	568	562	459	429	403	415		
<b>Total</b>	<b>50 241</b>	<b>52 188</b>	<b>50 484</b>	<b>47 977</b>	<b>44 145</b>	<b>43 582</b>	<b>-1,3 %</b>	<b>-11,1 %</b>

## Distribution de l'ensemble des victimes au Québec

selon l'âge, 2004 et 2009



## Nombre de conducteurs impliqués dans des accidents

selon l'âge, de 2004 à 2009, pour 1 000 titulaires d'un permis de conduire

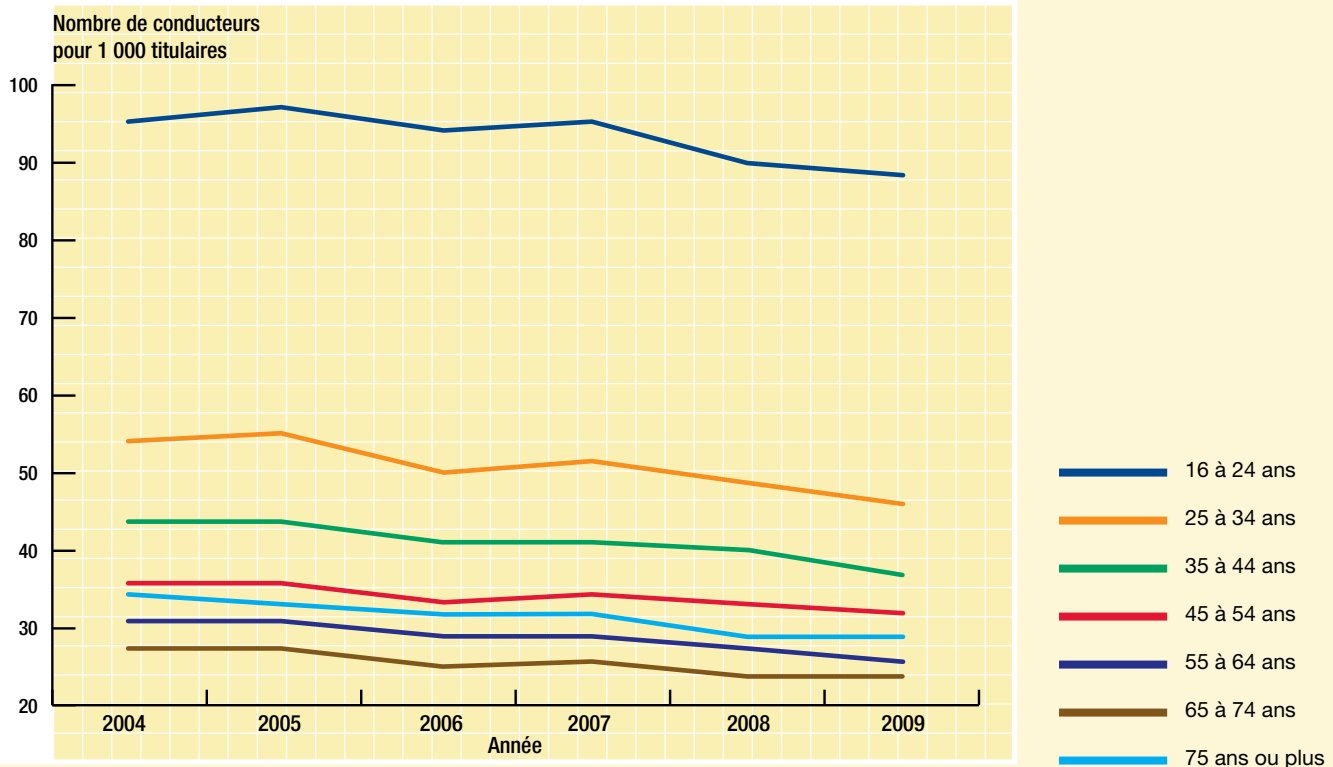
Âge	Année de l'accident					
	2004	2005	2006	2007	2008	2009
16 à 24 ans	96	98	95	96	90	88
25 à 34 ans	54	55	50	51	49	46
35 à 44 ans	43	43	41	41	40	37
45 à 54 ans	36	36	34	35	34	32
55 à 64 ans	31	31	29	29	28	26
65 à 74 ans	28	28	25	26	24	24
75 ans ou plus	35	33	32	32	29	29

Note : Tous les accidents, avec dommages corporels et avec dommages matériels seulement, sont pris en compte.

En 2009, le nombre de conducteurs impliqués dans les accidents pour 1 000 titulaires d'un permis de conduire a diminué pour tous les groupes d'âge, exception faite des conducteurs de 65 à 74 ans et des 75 ans ou plus pour lesquels le taux n'a pas changé.

## Nombre de conducteurs impliqués dans des accidents

selon l'âge, de 2004 à 2009, pour 1 000 titulaires d'un permis de conduire



# Nombre de décès survenus dans des accidents impliquant des véhicules lourds

de 2004 à 2009

## Décès Occupants du véhicule lourd

Année	Autobus scolaire	Autobus et minibus	Camion lourd	Véhicule-outil et d'équipement	Total
2004	0	1	15	1	17
2005	0	0	26	5	31
2006	0	1	17	2	20
2007	1	7	10	4	22
2008	1	0	9	4	14
2009	0	0	20	5	25

## Décès Occupants et non-occupants du véhicule lourd

Année	Autobus scolaire	Autobus et minibus	Camion lourd	Véhicule-outil et d'équipement	Total <sup>1</sup>
2004	1	7	129	15	151
2005	2	8	155	15	179
2006	2	5	137	10	153
2007	4	10	98	17	122
2008	1	11	110	14	135
2009	4	3	99	22	127

<sup>1</sup> Le total d'une ligne n'égal pas la somme des nombres de cette ligne, car les victimes d'un même accident sont présentées autant de fois qu'il y a de véhicules différents impliqués dans l'accident.

Le nombre des victimes décédées dans un accident impliquant un véhicule lourd a connu en 2009 une diminution de 5,9 % comparativement à l'année précédente (127 versus 135). Pour les accidents impliquant un camion lourd, cette diminution est légèrement plus importante, soit de 10,0 % (99 versus 110).

Pour l'année 2009, 8,7 % de l'ensemble des victimes de la route (3 803/43 582) est issu d'un accident impliquant un véhicule lourd. En ce qui concerne les décès, cette proportion est de 24,7 % (127/515).



# Nombre de victimes dans des accidents impliquant des véhicules lourds

de 2004 à 2009

## Victimes Occupants du véhicule lourd

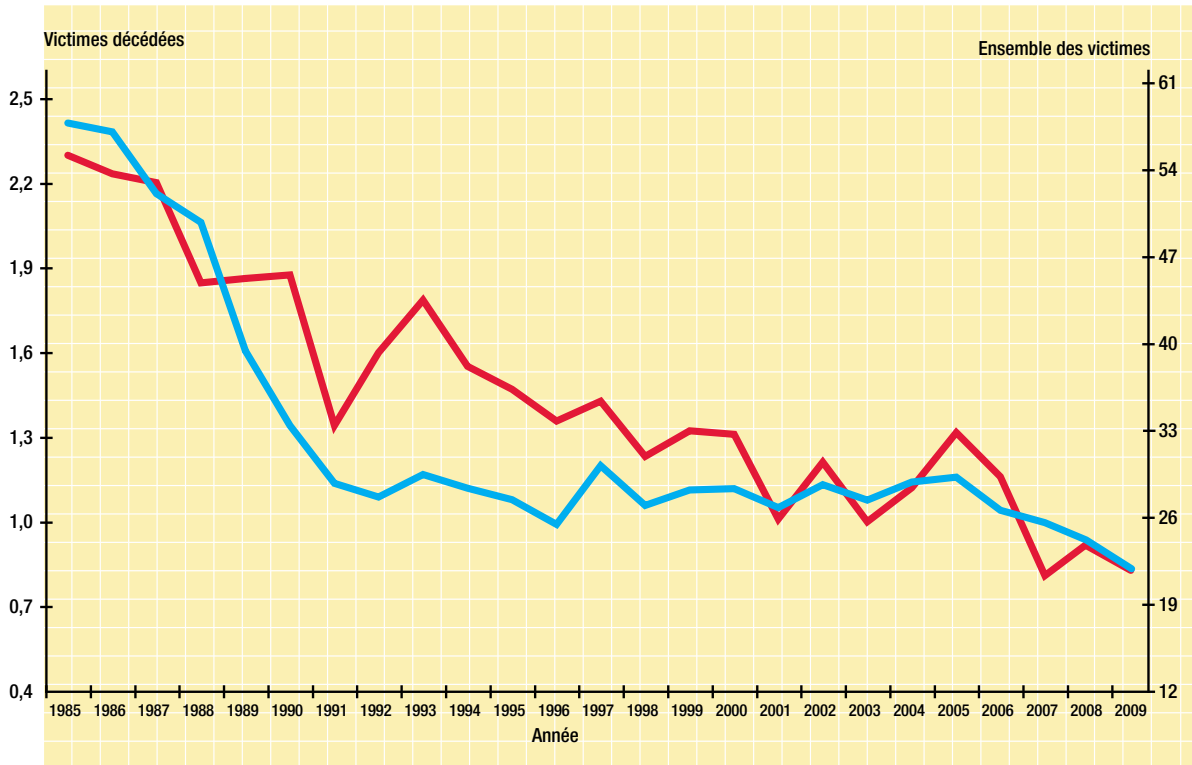
Année	Autobus scolaire	Autobus et minibus	Camion lourd	Véhicule-outil et d'équipement	Total
2004	73	339	799	101	1 312
2005	75	419	859	116	1 469
2006	98	237	786	90	1 211
2007	89	420	727	95	1 331
2008	79	242	734	110	1 165
2009	61	324	604	96	1 085

## Victimes Occupants et non-occupants du véhicule lourd

Année	Autobus scolaire	Autobus et minibus	Camion lourd	Véhicule-outil et d'équipement	Total <sup>1</sup>
2004	184	705	3 321	530	4 614
2005	170	785	3 443	534	4 811
2006	201	544	3 141	456	4 210
2007	204	747	3 066	493	4 365
2008	167	561	2 924	527	4 120
2009	184	615	2 627	479	3 803

<sup>1</sup> Le total d'une ligne n'égal pas la somme des nombres de cette ligne, car les victimes d'un même accident sont présentées autant de fois qu'il y a de véhicules différents impliqués dans l'accident.

## Victimes décédées et ensemble des victimes dans les accidents impliquant un camion lourd pour 1 000 camions en circulation, de 1985 à 2009



— Victimes décédées  
— Ensemble des victimes

Le taux des victimes décédées de même que celui de l'ensemble des victimes dans les accidents impliquant un camion lourd pour 1 000 camions en circulation suivent les mêmes tendances, quoique le taux de victimes décédées varie davantage d'une année à l'autre.

# Nombre de victimes au Québec

selon la nature des blessures et la région de l'accident

Région de l'accident	Nature des blessures									Total des victimes				
	Mortelles			Graves <sup>1</sup>			Légères			Moyenne de 2004 à 2008 <sup>2</sup>	2008	2009	Variation 2009/2008	Variation 2009 / moyenne de 2004 à 2008 <sup>2</sup>
	2008	2009	Variation 2009/2008	2008	2009	Variation 2009/2008	2008	2009	Variation 2009/2008					
11 Gaspésie— Îles-de-la-Madeleine	16	8	-50,0 %	52	54	3,8 %	544	538	-1,1 %	729	612	600	-2,0 %	-17,7 %
01 Bas-Saint-Laurent	44	33	-25,0 %	84	75	-10,7 %	1 143	1 319	15,4 %	1 473	1 271	1 427	12,3 %	-3,1 %
02 Saguenay— Lac-Saint-Jean	25	30	20,0 %	123	99	-19,5 %	1 690	1 554	-8,0 %	1 968	1 838	1 683	-8,4 %	-14,5 %
03 Capitale-Nationale	48	34	-29,2 %	181	183	1,1 %	3 471	3 337	-3,9 %	3 947	3 700	3 554	-3,9 %	-10,0 %
12 Chaudière-Appalaches	39	48	23,1 %	148	147	-0,7 %	2 372	2 339	-1,4 %	2 856	2 559	2 534	-1,0 %	-11,3 %
04 Mauricie	20	19	-5,0 %	113	83	-26,5 %	1 823	1 603	-12,1 %	1 966	1 956	1 705	-12,8 %	-13,3 %
17 Centre-du-Québec	41	24	-41,5 %	132	104	-21,2 %	1 591	1 544	-3,0 %	1 830	1 764	1 672	-5,2 %	-8,6 %
05 Estrie	31	18	-41,9 %	118	111	-5,9 %	1 947	1 817	-6,7 %	2 137	2 096	1 946	-7,2 %	-8,9 %
16 Montérégie	80	89	11,3 %	400	403	0,8 %	7 375	7 324	-0,7 %	8 777	7 855	7 816	-0,5 %	-10,9 %
06 Montréal	36	38	5,6 %	286	286	0,0 %	7 552	8 443	11,8 %	9 886	7 874	8 767	11,3 %	-11,3 %
13 Laval	7	16	128,6 %	69	103	49,3 %	1 954	1 998	2,3 %	2 285	2 030	2 117	4,3 %	-7,3 %
14 Lanaudière	34	57	67,6 %	205	174	-15,1 %	2 989	2 732	-8,6 %	3 413	3 228	2 963	-8,2 %	-13,2 %
15 Laurentides	53	37	-30,2 %	213	202	-5,2 %	3 321	2 966	-10,7 %	3 779	3 587	3 205	-10,6 %	-15,2 %
07 Outaouais	36	25	-30,6 %	127	113	-11,0 %	1 955	1 787	-8,6 %	2 033	2 118	1 925	-9,1 %	-5,3 %
08 Abitibi-Témiscamingue	27	27	0,0 %	47	58	23,4 %	835	898	7,5 %	1 069	909	983	8,1 %	-8,1 %
09 Côte-Nord	18	9	-50,0 %	47	39	-17,0 %	525	515	-1,9 %	679	590	563	-4,6 %	-17,1 %
10 Nord-du-Québec	2	3	50,0 %	18	19	5,6 %	138	100	-27,5 %	180	158	122	-22,8 %	-32,4 %
<b>Total</b>	<b>557</b>	<b>515</b>	<b>-7,5 %</b>	<b>2 363</b>	<b>2 253</b>	<b>-4,7 %</b>	<b>41 225</b>	<b>40 814</b>	<b>-1,0 %</b>	<b>49 007</b>	<b>44 145</b>	<b>43 582</b>	<b>-1,3 %</b>	<b>-11,1 %</b>

1 Nécessitant une hospitalisation

2 Pour la moyenne de 2004 à 2008, les nombres sont arrondis.

## Nombre de victimes blessées gravement au Québec, selon les catégories d'usagers de 2004 à 2009

Catégorie d'usagers	Nombre de victimes par année						Variation en %	
	2004	2005	2006	2007	2008	2009	2009/2008	2009/ 2004 à 2008
Occupant d'une automobile	2 045	2 214	2 084	1 526	1 279	1 221	-4,5 %	-33,3 %
Occupant d'un camion léger	374	387	390	269	215	195	-9,3 %	-40,4 %
Occupant d'une automobile ou d'un camion léger	2 419	2 601	2 474	1 795	1 494	1 416	-5,2 %	-34,3 %
Occupant d'un camion lourd	64	84	63	50	36	26	-27,8 %	-56,2 %
Occupant d'une motocyclette	339	380	322	286	246	244	-0,8 %	-22,4 %
Occupant d'une bicyclette	189	179	159	131	116	114	-1,7 %	-26,4 %
Piéton	428	498	475	365	279	304	9,0 %	-25,7 %
Autres <sup>1</sup>	240	277	228	234	192	149		
<b>Total</b>	<b>3 679</b>	<b>4 019</b>	<b>3 721</b>	<b>2 861</b>	<b>2 363</b>	<b>2 253</b>	<b>-4,7 %</b>	<b>-32,3 %</b>

1 Outre les victimes dont la catégorie d'usagers de la route n'est pas déterminée, la catégorie « Autres » comprend les victimes occupant les types de véhicules suivants : autobus, autobus scolaire, taxi, cyclomoteur, véhicule d'équipement, véhicule-outil, véhicule agricole et ensemble des véhicules circulant habituellement hors du réseau routier.

## Nombre de victimes blessées légèrement au Québec, selon les catégories d'usagers de 2004 à 2009

Catégorie d'usagers	Nombre de victimes par année						Variation en %	
	2004	2005	2006	2007	2008	2009	2009/2008	2009/ 2004 à 2008
Occupant d'une automobile	30 296	31 201	30 760	29 100	27 263	27 565	1,1 %	-7,3 %
Occupant d'un camion léger	5 091	5 231	4 874	4 735	4 266	3 999	-6,3 %	-17,4 %
Occupant d'une automobile ou d'un camion léger	35 387	36 432	35 634	33 835	31 529	31 564	0,1 %	-8,7 %
Occupant d'un camion lourd	720	749	706	667	689	558	-19,0 %	-21,0 %
Occupant d'une motocyclette	2 103	2 055	1 881	1 794	1 592	1 588	-0,3 %	-15,8 %
Occupant d'une bicyclette	2 373	2 303	2 241	2 298	1 937	1 972	1,8 %	-11,6 %
Piéton	2 908	3 082	2 922	3 061	2 929	2 765	-5,6 %	-7,2 %
Autres <sup>1</sup>	2 427	2 841	2 658	2 840	2 549	2 367		
<b>Total</b>	<b>45 918</b>	<b>47 462</b>	<b>46 042</b>	<b>44 495</b>	<b>41 225</b>	<b>40 814</b>	<b>-1,0 %</b>	<b>-9,4 %</b>

1 Outre les victimes dont la catégorie d'usagers de la route n'est pas déterminée, la catégorie « Autres » comprend les victimes occupant les types de véhicules suivants : autobus, autobus scolaire, taxi, cyclomoteur, véhicule d'équipement, véhicule-outil, véhicule agricole et ensemble des véhicules circulant habituellement hors du réseau routier.

## Nombre de victimes blessées gravement<sup>1</sup> au Québec, selon l'âge

de 2004 à 2009

Âge des victimes	Nombre de victimes par année						Variation en %	
	2004	2005	2006	2007	2008	2009	2009/2008	2009/2004 à 2008
0 à 14 ans	259	293	237	151	121	91	-24,8 %	-57,1 %
15 à 24 ans	1 017	1 136	1 125	856	699	696	-0,4 %	-28,0 %
25 à 34 ans	642	710	676	510	413	378	-8,5 %	-36,0 %
35 à 44 ans	564	623	546	442	336	299	-11,0 %	-40,5 %
45 à 54 ans	514	548	490	373	367	353	-3,8 %	-23,0 %
55 à 64 ans	305	307	306	247	223	201	-9,9 %	-27,6 %
65 à 74 ans	170	183	151	138	101	110	8,9 %	-26,0 %
75 ans ou plus	143	157	143	118	77	94	22,1 %	-26,3 %
Non précisé	65	62	47	26	26	31		
<b>Total</b>	<b>3 679</b>	<b>4 019</b>	<b>3 721</b>	<b>2 861</b>	<b>2 363</b>	<b>2 253</b>	<b>-4,7 %</b>	<b>-32,3 %</b>

1 Nécessitant une hospitalisation

## Nombre de victimes blessées légèrement au Québec, selon l'âge

de 2004 à 2009

Âge des victimes	Nombre de victimes par année						Variation en %	
	2004	2005	2006	2007	2008	2009	2009/2008	2009/2004 à 2008
0 à 14 ans	3 579	3 467	3 418	3 285	2 975	2 731	-8,2 %	-18,4 %
15 à 24 ans	12 376	13 134	13 252	12 634	11 587	11 949	3,1 %	-5,1 %
25 à 34 ans	8 267	8 689	8 307	7 960	7 302	7 257	-0,6 %	-10,5 %
35 à 44 ans	7 501	7 497	6 980	6 558	5 993	5 521	-7,9 %	-20,1 %
45 à 54 ans	6 390	6 623	6 319	6 261	5 985	5 879	-1,8 %	-6,9 %
55 à 64 ans	3 780	4 058	3 884	3 880	3 773	3 697	-2,0 %	-4,6 %
65 à 74 ans	2 101	2 050	1 988	2 066	1 866	2 011	7,8 %	-0,2 %
75 ans ou plus	1 431	1 451	1 486	1 450	1 374	1 393	1,4 %	-3,2 %
Non précisé	493	493	408	401	370	376		
<b>Total</b>	<b>45 918</b>	<b>47 462</b>	<b>46 042</b>	<b>44 495</b>	<b>41 225</b>	<b>40 814</b>	<b>-1,0 %</b>	<b>-9,4 %</b>

## Conducteurs décédés au Québec selon le taux d'alcoolémie

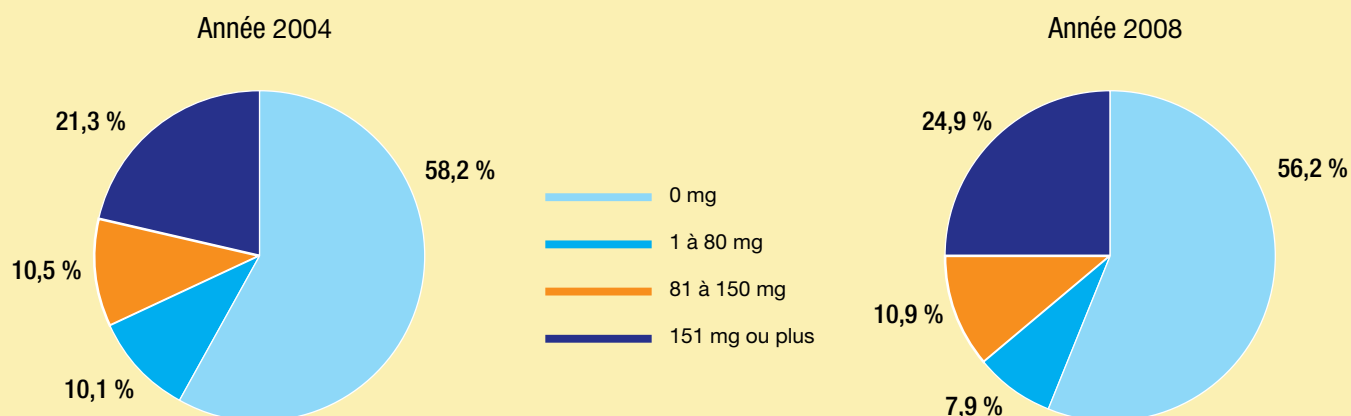
(résultats du jumelage des rapports d'accidents et des dossiers du Bureau du coroner)

Taux d'alcoolémie (mg/100 ml de sang)	2004		2005		2006		2007		2008	
	Nombre	%	Nombre	%	Nombre	%	Nombre	%	Nombre	%
0	167	58,2 %	233	63,1 %	197	59,3 %	175	66,8 %	149	56,2 %
1 à 50	18	6,3 %	25	6,8 %	25	7,5 %	9	3,4 %	17	6,4 %
51 à 80	11	3,8 %	3	0,8 %	14	4,2 %	5	1,9 %	4	1,5 %
81 à 150	30	10,5 %	29	7,9 %	23	6,9 %	28	10,7 %	29	10,9 %
151 ou plus	61	21,3 %	79	21,4 %	73	22,0 %	45	17,2 %	66	24,9 %
<b>Total</b>	<b>287</b>	<b>100,0 %</b>	<b>369</b>	<b>100,0 %</b>	<b>332</b>	<b>100,0 %</b>	<b>262</b>	<b>100,0 %</b>	<b>265</b>	<b>100,0 %</b>

Selon les résultats d'un jumelage entre les données du Bureau du coroner et les fichiers d'accidents compilés par la Société de l'assurance automobile du Québec, 35,8 % des conducteurs décédés sur les routes du Québec en 2008 présentaient une alcoolémie supérieure à 80 mg par 100 ml de sang. C'est le deuxième plus haut taux obtenu depuis le début de la décennie, alors qu'il était de 37,7 % en 2003. De 2004 à 2007, les taux étaient revenus au niveau de la moyenne observée entre 2000 et 2002, soit à près de 30 %. Le taux avait été de 35 % en moyenne de 1992 à 1998. Quant à l'année 1999, le pourcentage était exceptionnellement bas.

## Taux d'alcoolémie chez les conducteurs jumelés et testés

(SAAQ et Bureau du coroner), 2004 et 2008



## Conducteurs décédés au Québec selon le taux d'alcoolémie

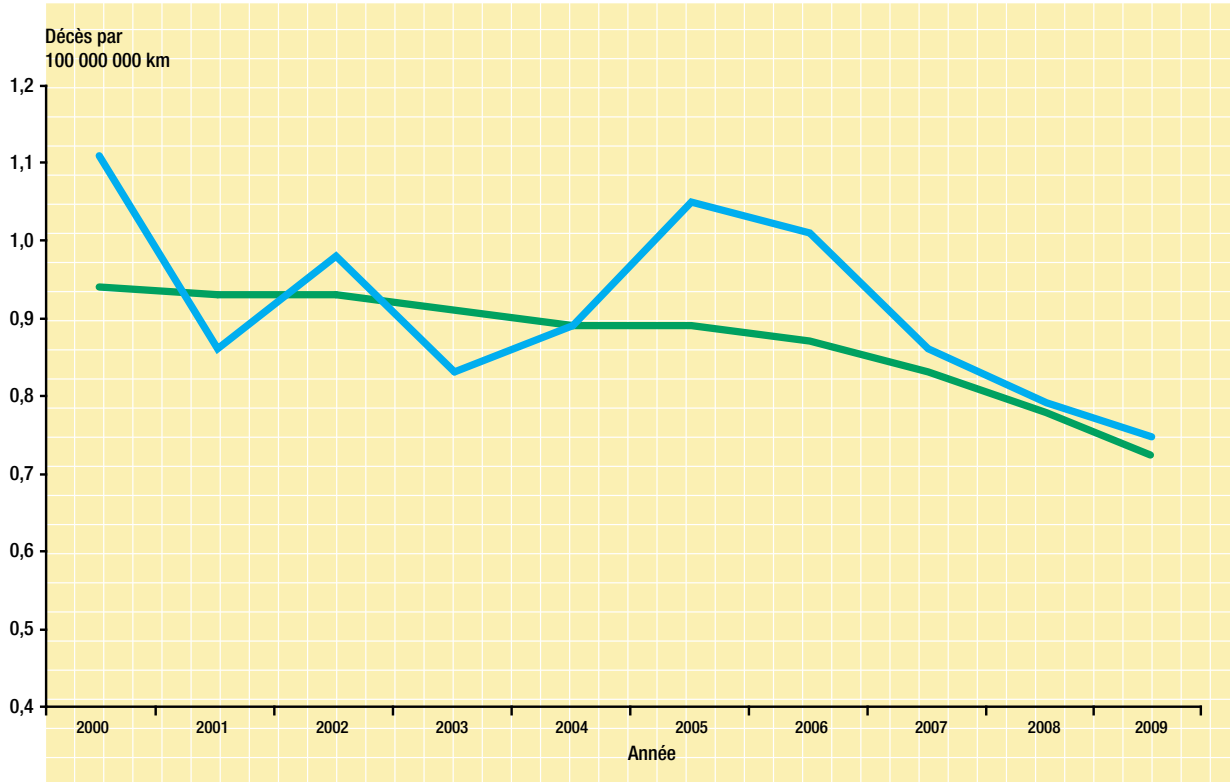
(résultats du jumelage des rapports d'accidents et des dossiers du Bureau du coroner)

Année	Pourcentage des conducteurs jumelés et testés	Taux d'alcoolémie supérieur à 80 mg/100 ml de sang	
		Nombre	%
1987	50,6 %	159	50,3 %
1988	65,5 %	189	47,3 %
1989	66,1 %	195	47,1 %
1990	69,6 %	164	42,1 %
1991	64,7 %	177	40,4 %*
1992	74,8 %	147	37,3 %
1993	82,7 %	145	34,2 %
1994	75,2 %	118	35,3 %
1995	80,5 %	137	36,1 %
1996	77,0 %	141	35,8 %
1997	75,4 %	106	33,7 %
1998	73,1 %	106	35,2 %
1999	77,9 %	80	22,5 %
2000	77,7 %	101	29,5 %
2001	75,8 %	90	30,0 %
2002	72,9 %	104	30,5 %
2003	73,3 %	115	37,7 %
2004	69,7 %	91	31,7 %
2005	71,1 %	108	29,3 %
2006	68,9 %	96	28,9 %
2007	65,7 %	73	27,9 %
2008	80,3 %	95	35,8 %

\* Les résultats de l'année 1991 ont été ajustés pour tenir compte du faible pourcentage de conducteurs testés.

## Comparaison de l'évolution du ratio des décès

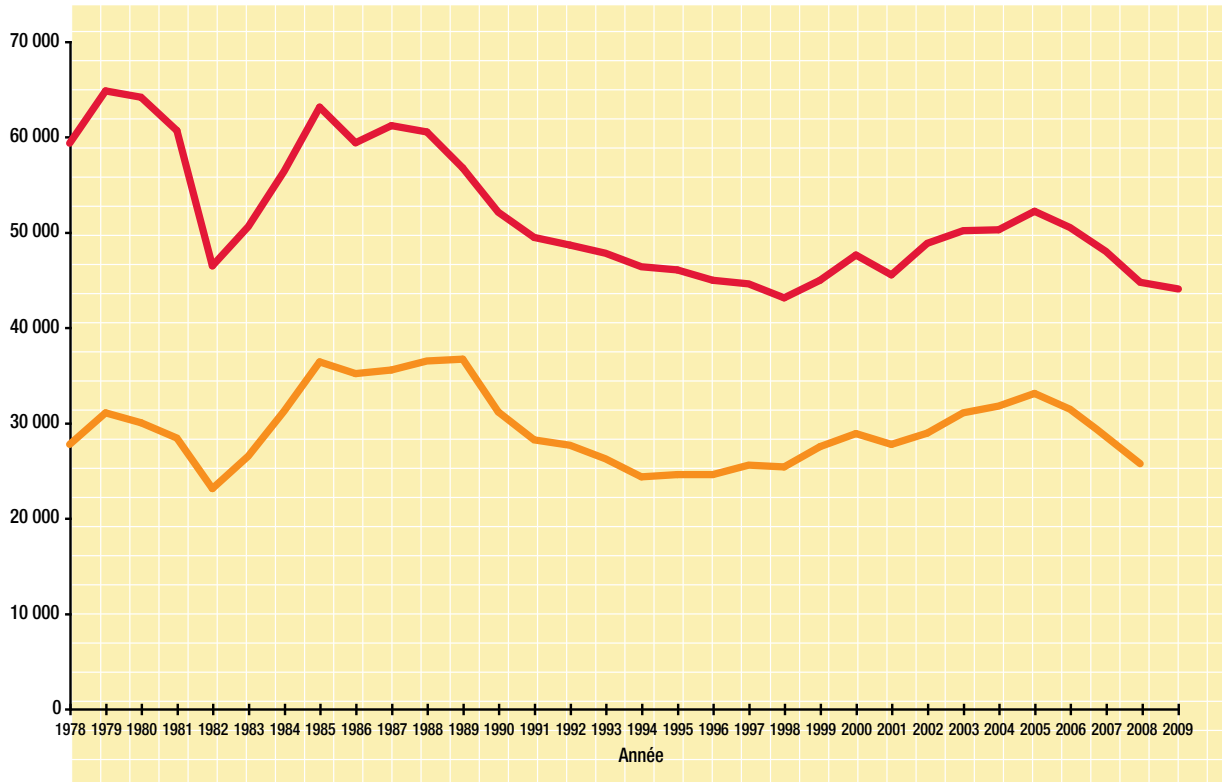
par 100 000 000 de kilomètres au Québec et aux États-Unis, de 2000 à 2009



— Québec  
— États-Unis



## Nombre de victimes et de demandes d'indemnité de 1978 à 2009



Note : À compter de 1989, les accidents hors réseau et les victimes de ces accidents sont exclus de ces données. Les demandes d'indemnité sont regroupées selon l'année de l'accident et non selon la date de réception de la demande. La loi prévoit un délai de trois ans pour faire parvenir une demande d'indemnité à la Société. Pour les dernières années, le nombre de demandes d'indemnité est estimé.

— Victimes  
— Demandes d'indemnité

Les courbes qui illustrent les victimes d'accidents et les demandes d'indemnité ont le même comportement. Ainsi, exception faite de l'année 2001, le nombre de demandes d'indemnité et le nombre de victimes étaient en hausse de 1998 à 2005. De 2006 à 2008, la diminution du nombre de victimes de la route a entraîné une diminution du nombre de demandes d'indemnité.

**Société de l'assurance  
automobile**

**Québec**

