

Société de
l'assurance
automobile
du Québec

BILAN ROUTIER 2008



Sommaire

Il y a eu 557 décès sur les routes en 2008, soit 64 de moins qu'en 2007, ce qui représente une diminution de 10,3 %. Comparativement à la moyenne des cinq années précédentes, le bilan des décès pour l'année 2008 est en baisse de 16,0 %.

Le nombre de décès représente 7,2 décès par 100 000 habitants. Il s'agit du meilleur résultat des six dernières années. Au cours des cinq années précédentes, le taux a varié de 8,1 à 9,4 décès par 100 000 habitants.

Le nombre de victimes blessées gravement présente une baisse importante de 17,4 %, avec 2 363 victimes par rapport à 2 861 l'an dernier. La comparaison avec la moyenne de 2003 à 2007 fait état d'une diminution de 34,5 %.

Avec 41 203 victimes en 2008 contre 44 495 en 2007, le nombre de victimes blessées légèrement a diminué de 7,4 % cette année. Sur la base du bilan des cinq années précédentes, ce nombre présente une baisse de 10,3 %.

Depuis 1978, année du début des activités de la Société de l'assurance automobile du Québec, le nombre de décès a chuté de 68,4 %.

En ce qui concerne les kilomètres parcourus au Québec, le taux de décès est actuellement de moins d'une victime par 100 millions de kilomètres parcourus, soit du même ordre de grandeur que celui des États-Unis.

Le pourcentage de conducteurs décédés avec un taux d'alcoolémie supérieur à 80 mg par 100 ml de sang est de 28,0 % pour l'année 2007. Ce pourcentage est inférieur à celui qui avait cours de 2000 à 2006. De 1992 à 1998, le pourcentage de conducteurs décédés avec un taux d'alcoolémie supérieur à la limite permise avait été de 35 % en moyenne.

Les types d'usagers de la route

Les occupants de véhicules automobiles et de camions légers

Le nombre de décès chez les occupants d'une automobile ou d'un camion léger a diminué de 6,8 % par rapport à l'année dernière. En comparaison de la moyenne des cinq années précédentes, il s'agit d'une baisse de 15,9 %. Les 385 décès en 2008 sont le plus bas résultat depuis l'année 2003. Ils représentent 69 % de l'ensemble des décès.

Les motocyclistes

Chez les motocyclistes, le bilan de 49 décès en 2008 présente une baisse de 9 décès par rapport à l'année 2007. Ce nombre est inférieur à la moyenne de 57 décès observée dans cette catégorie au cours des cinq années précédentes.

Les occupants de camions lourds

Chez les occupants d'un camion lourd, l'année 2008 se solde par un décès de moins que l'année dernière, pour un total de 9. Ce nombre est largement inférieur à la moyenne de 17 décès enregistrée pour cette catégorie de 2003 à 2007.

Les cyclistes

Le bilan fait état de 12 décès chez les cyclistes en 2008, soit 3 décès de moins qu'en 2007. Il s'agit du meilleur résultat depuis l'année 2003. Le nombre de décès pour cette catégorie d'usagers est inférieur ou égal à 20 par année depuis 2003.

Les piétons

Le nombre de décès chez les piétons en 2008 est de 71. Il s'agit d'une baisse en comparaison de l'année dernière et de la moyenne de 82 décès pour cette catégorie de 2003 à 2007. Pour une cinquième année consécutive, le nombre de décès chez les piétons est inférieur à 90.

Les régions

Douze régions sur dix-sept ont connu une diminution du nombre des décès par rapport à l'année dernière. Dans les cinq autres régions, le nombre de décès a augmenté. La plus importante variation en nombre concerne la région de la Montérégie, avec une baisse de 32 décès. Suivent les régions de Lanaudière et du Saguenay-Lac-Saint-Jean, où l'on note des baisses respectives de 15 et de 12 décès par rapport à l'année 2007.

Concernant l'ensemble des victimes, quinze régions sur dix-sept font état d'une diminution en comparaison de l'année 2007. Il y a aussi diminution des victimes par rapport à la moyenne des cinq années précédentes pour seize régions sur dix-sept. La plus grande variation en nombre concerne la région de Montréal, avec 2 667 victimes de moins par rapport à la moyenne de 2003 à 2007.

Les groupes d'âge

En 2008, la diminution du nombre des décès touche tous les groupes d'âge, à l'exception des enfants de 0 à 14 ans. Pour les personnes de 35 à 44 ans, de 45 à 54 ans, de 65 ans à 74 ans et de 75 ans ou plus, il s'agit du meilleur bilan de la période 2003 à 2008.

Chez les 15 à 24 ans, le bilan de cette année montre une diminution d'un décès par rapport à l'année dernière. Avec 148 décès, le bilan pour ce groupe d'âge représente 27 % des victimes décédées en 2008.

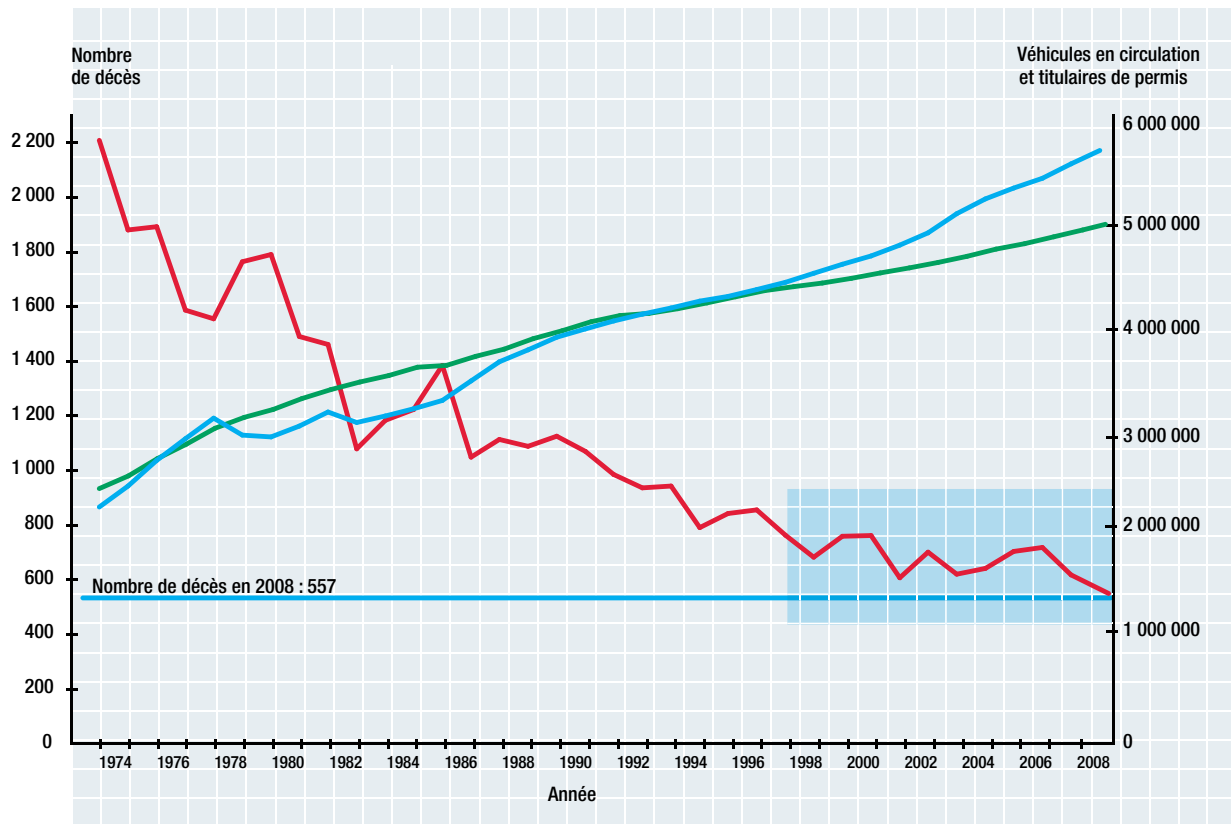
**Victimes décédées
sur les routes du Québec**
de 1973 à 2008

Année de l'accident	Nombre de victimes décédées
1973	2 209
1974	1 882
1975	1 893
1976	1 589
1977	1 556
1978	1 765
1979	1 792
1980	1 492
1981	1 463
1982	1 081
1983	1 185
1984	1 225
1985	1 386
1986	1 051
1987	1 116
1988	1 091
1989	1 128
1990	1 072
1991	988
1992	939
1993	945
1994	794
1995	845
1996	858
1997	766
1998	685
1999	762
2000	765
2001	610
2002	704
2003	623
2004	644
2005	707
2006	721
2007	621
2008	557

Année	Nombre de véhicules en circulation	Victimes décédées
1973	2 265 471	2 209
2008	5 665 272	557

Victimes décédées sur les routes du Québec

véhicules en circulation et titulaires de permis
de 1973 à 2008



Note : Depuis 1989, les nombres de décès présentés dans ce graphique excluent les victimes d'accidents hors du réseau routier.

- Décès
- Titulaires de permis
- Véhicules en circulation

En 2008, 557 personnes sont décédées sur les routes, ce qui représente une diminution de 10,3 % par rapport à 2007.

Le bilan des décès sur les routes présente une nette amélioration depuis 1973, année où il a atteint un sommet dans l'histoire du Québec avec 2 209 victimes.

Depuis 1978, année du début des activités de la Société de l'assurance automobile du Québec, le nombre de décès sur les routes est passé de 1 765 à 557, soit une diminution de 68,4 %. Pour la même période, le nombre de titulaires de permis de conduire a augmenté de 59,3 % et le nombre de véhicules en circulation, de 92,0 %.

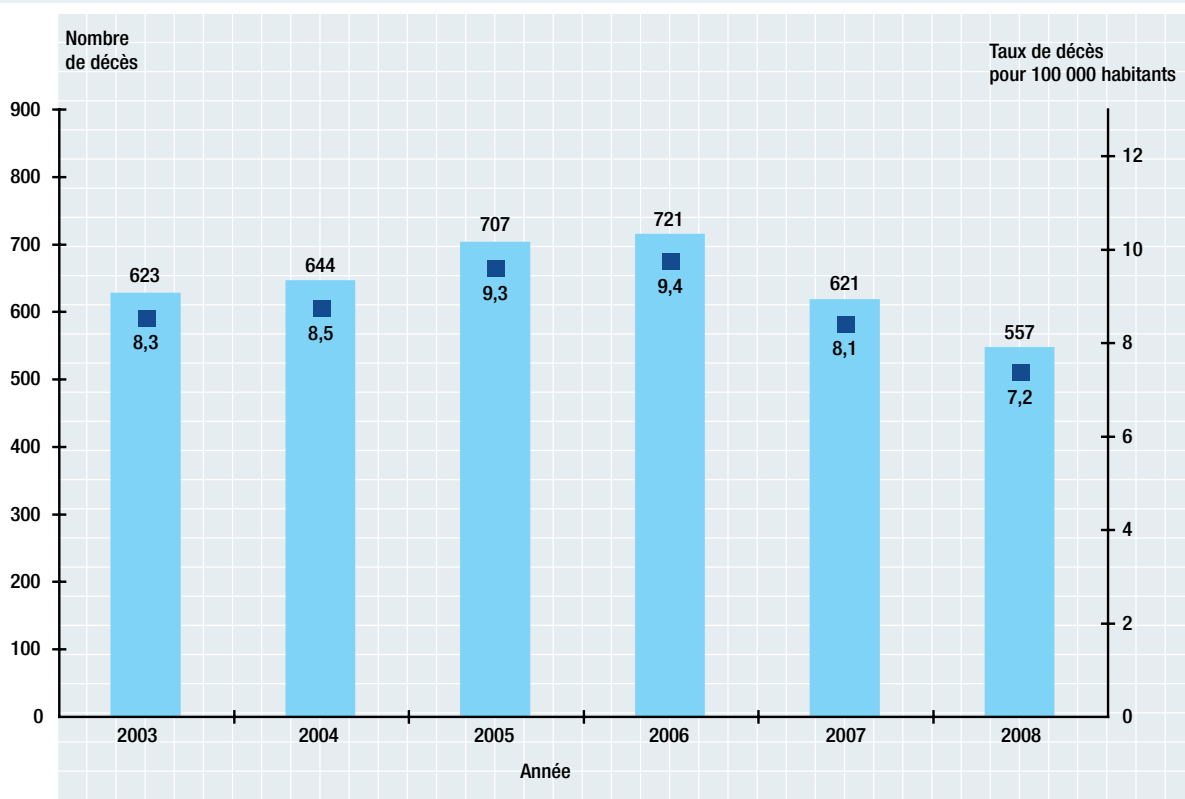
Victimes décédées sur les routes du Québec de 1997 à 2008



— Décès

Le nombre de décès était en hausse de 2003 à 2006. En 2008, ce nombre est de 557, soit le plus bas de cette décennie, et montre une diminution pour une deuxième année consécutive.

Nombre de décès et taux de décès pour 100 000 habitants, Québec, de 2003 à 2008



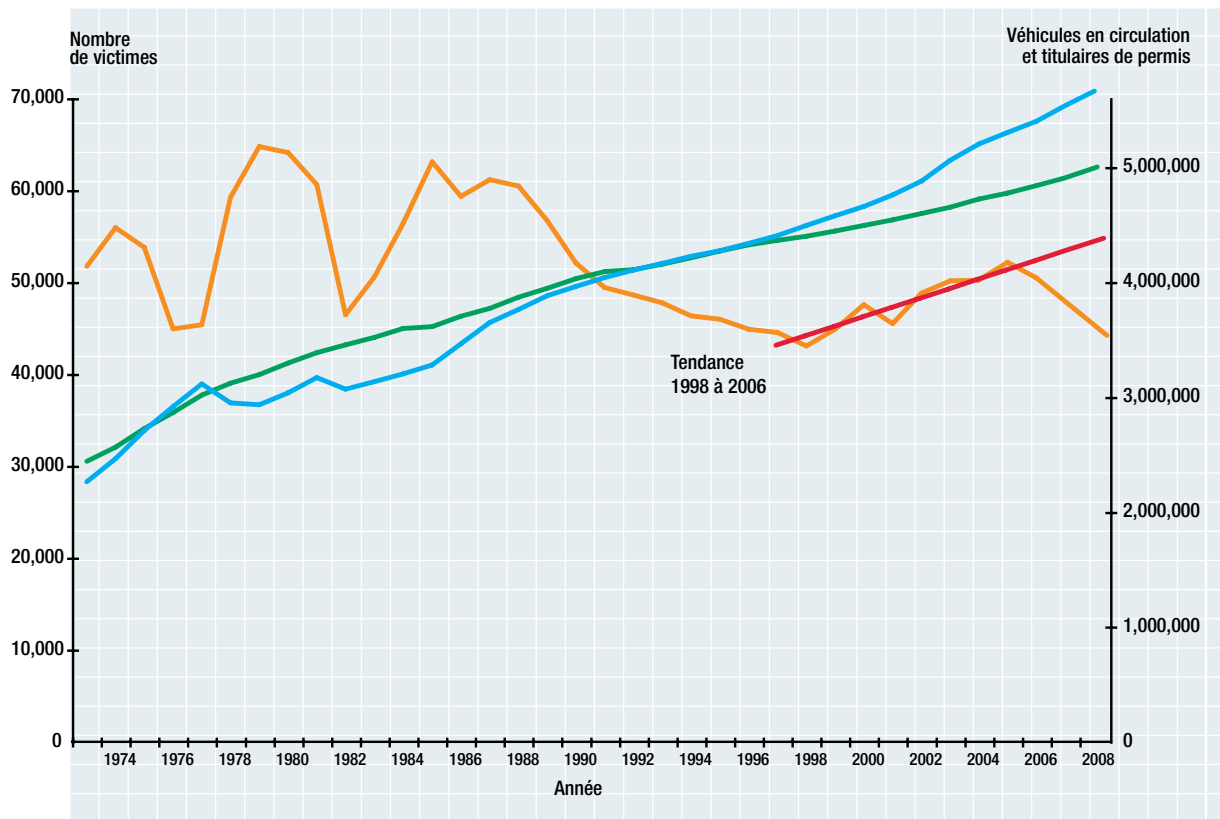
- Nombre de décès projetés au Québec en 2007
- Taux de décès pour 100 000 habitants

Le nombre de décès en 2008 représente 7,2 décès par 100 000 habitants. Il s'agit du meilleur résultat des six dernières années. Au cours des cinq années précédentes, le taux a varié de 8,1 à 9,4 décès par 100 000 habitants.

Victimes sur les routes du Québec

véhicules en circulation et titulaires de permis

de 1973 à 2008



- Victimes
- Titulaires de permis
- Véhicules en circulation

De 1987 à 1998, le nombre total de victimes a connu des baisses successives malgré la hausse continue du nombre de véhicules en circulation et de titulaires de permis. De 1998 à 2006, la tendance du nombre total de victimes était à la hausse. Depuis 2006 et pour une troisième année consécutive, ce nombre diminue.

Nombre de victimes décédées au Québec

selon les catégories d'usagers,
de 2003 à 2008

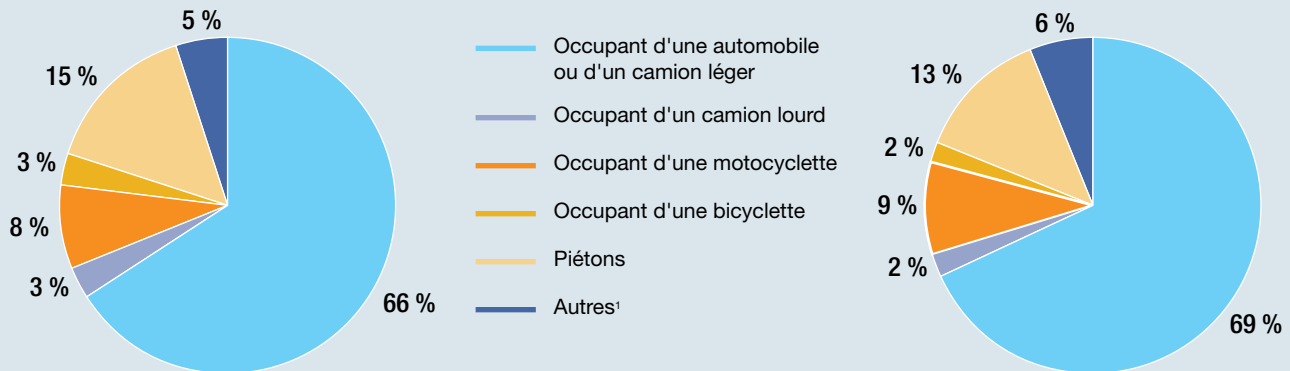
Catégories d'usagers	Nombre par année d'accident						Variation en %	
	2003	2004	2005	2006	2007	2008	2008/2007	2008/ 2003 à 2007
Occupant d'une automobile	353	369	435	437	357	320	-10,4 %	-18,0 %
Occupant d'un camion léger	61	79	70	73	56	65	16,1 %	-4,1 %
Occupant d'une automobile ou d'un camion léger	414	448	505	510	413	385	-6,8 %	-15,9 %
Occupant d'un camion lourd	19	15	26	17	10	9	-10,0 %	-48,3 %
Occupant d'une motocyclette	50	57	63	56	58	49	-15,5 %	-13,7 %
Occupant d'une bicyclette	18	15	16	20	15	12	-20,0 %	-28,6 %
Piétons	93	80	72	82	85	71	-16,5 %	-13,8 %
Autres ¹	29	29	25	36	40	31		
Total	623	644	707	721	621	557	-10,3 %	-16,0 %

1 Outre les victimes dont la catégorie d'usager de la route n'est pas déterminée, la catégorie « autres » comprend les victimes occupant les types de véhicules suivants : autobus, autobus scolaire, taxi, cyclomoteur, véhicule d'équipement, véhicule-outil, véhicule agricole et l'ensemble des véhicules circulant habituellement hors du réseau routier.

Distribution de l'ensemble des victimes décédées au Québec selon les catégories d'usagers, 2003 et 2008

Année 2003

Année 2008



¹ Outre les victimes dont la catégorie d'usager de la route n'est pas déterminée, la catégorie « autres » comprend les victimes occupant les types de véhicules suivants : autobus, autobus scolaire, taxi, cyclomoteur, véhicule d'équipement, véhicule-outil, véhicule agricole et l'ensemble des véhicules circulant habituellement hors du réseau routier.

Les occupants d'une automobile ou d'un camion léger représentent la plus importante catégorie de personnes décédées sur les routes. Avec 385 décès en 2008, cette catégorie compte 69 % des décès. Le bilan de cette catégorie a diminué de 6,8 % en comparaison de l'année dernière. Par rapport à la moyenne de 2003 à 2007, il s'agit d'une baisse de 15,9 %.

En 2008, il y a eu 9 décès chez les occupants d'un camion lourd. Ce nombre est largement inférieur à la moyenne de 17 décès, pour cette catégorie, au cours des cinq années précédentes.

Le nombre de motocyclistes décédés est de 49 en 2008, soit 9 de moins qu'en 2007. Ce nombre est inférieur à la moyenne de 57 décès pour cette catégorie de 2003 à 2007.

Le nombre de personnes décédées chez les cyclistes a été inférieur ou égal à 20 par année depuis 2003. Avec 12 décès en 2008, le bilan de cette catégorie d'usagers fait état de trois décès de moins que l'année dernière, soit le meilleur résultat de la période considérée.

Avec 71 piétons décédés en 2008, le nombre de décès dans cette catégorie d'usagers est inférieur à 90 pour une cinquième année consécutive. Il s'agit d'une baisse de 13,8 % en comparaison de la moyenne de 82 décès pour cette catégorie de 2003 à 2007.

Nombre total de victimes au Québec

selon les catégories d'usagers
de 2003 à 2008

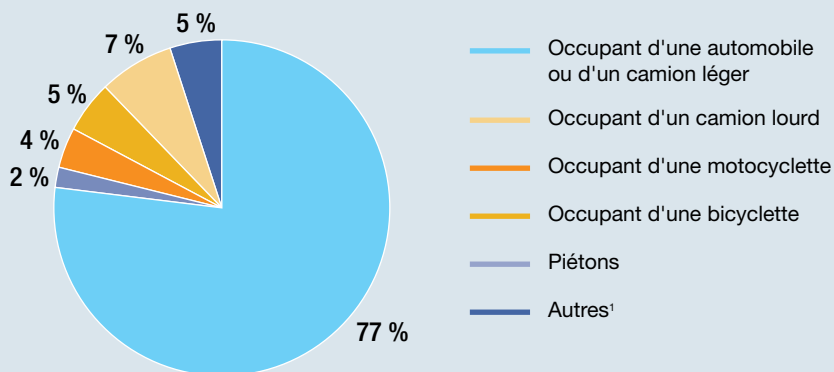
Catégories d'usagers	Nombre par année d'accident						Variation en %	
	2003	2004	2005	2006	2007	2008	2008/2007	2008/2003 à 2007
Occupant d'une automobile	32 928	32 710	33 850	33 281	30 983	28 860	-6,9 %	-11,9 %
Occupant d'un camion léger	5 458	5 544	5 688	5 337	5 060	4 545	-10,2 %	-16,1 %
Occupant d'une automobile ou d'un camion léger	38 386	38 254	39 538	38 618	36 043	33 405	-7,3 %	-12,5 %
Occupant d'un camion lourd	762	799	859	786	727	734	1,0 %	-6,7 %
Occupant d'une motocyclette	2 151	2 499	2 498	2 259	2 138	1 887	-11,7 %	-18,3 %
Occupant d'une bicyclette	2 497	2 577	2 498	2 420	2 444	2 060	-15,7 %	-17,2 %
Piétons	3 651	3 416	3 652	3 479	3 511	3 267	-6,9 %	-7,8 %
Autres ¹	2 705	2 696	3 143	2 922	3 114	2 770		
Total	50 152	50 241	52 188	50 484	47 977	44 123	-8,0 %	-12,1 %

¹ Outre les victimes dont la catégorie d'usager de la route n'est pas déterminée, la catégorie « autres » comprend les victimes occupant les types de véhicules suivants : autobus, autobus scolaire, taxi, cyclomoteur, véhicule d'équipement, véhicule-util, véhicule agricole et l'ensemble des véhicules circulant habituellement hors du réseau routier.

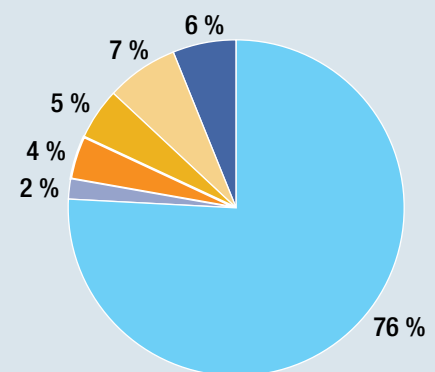
Distribution des victimes au Québec

selon les catégories d'usagers, 2003 et 2008

Année 2003



Année 2008



¹ Outre les victimes dont la catégorie d'usager de la route n'est pas déterminée, la catégorie « autres » comprend les victimes occupant les types de véhicules suivants : autobus, autobus scolaire, taxi, cyclomoteur, véhicule d'équipement, véhicule-util, véhicule agricole et l'ensemble des véhicules circulant habituellement hors du réseau routier.

Nombre de victimes décédées au Québec selon l'âge, de 2003 à 2008

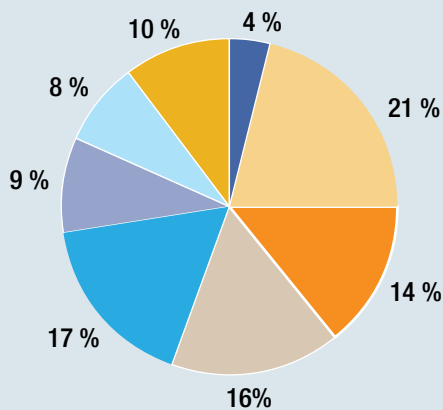
Âge des victimes	Nombre par année d'accident						Variation en %	
	2003	2004	2005	2006	2007	2008	2008/2007	2008/ 2003 à 2007
0 à 14 ans	26	24	21	28	18	22	22,2 %	-6,0 %
15 à 24 ans	131	162	171	175	149	148	-0,7 %	-6,1 %
25 à 34 ans	87	108	114	131	99	91	-8,1 %	-15,6 %
35 à 44 ans	99	89	86	100	79	60	-24,1 %	-33,8 %
45 à 54 ans	108	84	118	99	98	78	-20,4 %	-23,1 %
55 à 64 ans	57	62	70	75	75	68	-9,3 %	0,3 %
65 à 74 ans	51	44	56	53	55	43	-21,8 %	-17,0 %
75 ans ou plus	59	61	64	56	46	38	-17,4 %	-33,6 %
Non précisé	5	10	7	4	2	9		
Total	623	644	707	721	621	557	-10,3 %	-16,0 %

En 2008, le nombre de décès a diminué pour tous les groupes d'âge à l'exception des enfants de 0 à 14 ans. Pour les personnes de 35 à 54 ans et de 65 ans ou plus, il s'agit du meilleur bilan de la période 2003 à 2008.

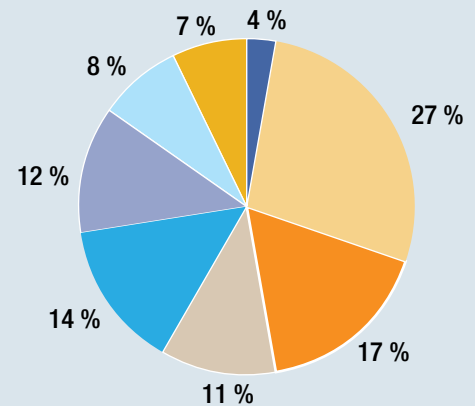
Avec 148 décès, soit un décès de moins que l'année dernière, le bilan chez les 15 à 24 ans est inférieur de 6,1 % à la moyenne de 158 décès enregistrée de 2003 à 2007. Ils représentent 27 % des victimes décédées en 2008.

Distribution des victimes décédées au Québec selon l'âge, 2003 et 2008

Année 2003



Année 2008

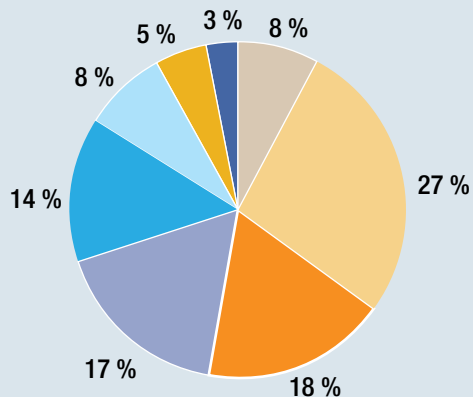


Nombre total de victimes au Québec selon l'âge, de 2003 à 2008

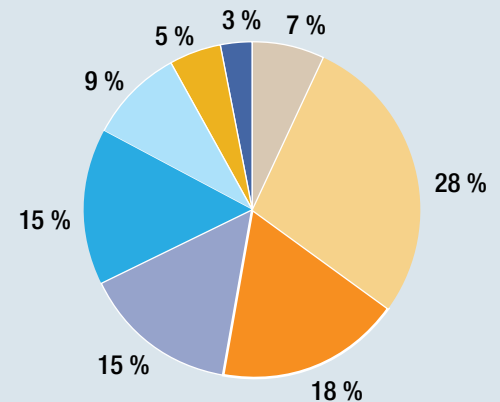
Âge des victimes	Nombre par année d'accident						Variation en %	
	2003	2004	2005	2006	2007	2008	2008/2007	2008/2003 à 2007
0 à 14 ans	4 012	3 862	3 781	3 683	3 454	3 118	-9,7 %	-17,0 %
15 à 24 ans	13 293	13 555	14 441	14 552	13 639	12 432	-8,8 %	-10,5 %
25 à 34 ans	8 889	9 017	9 513	9 114	8 569	7 801	-9,0 %	-13,5 %
35 à 44 ans	8 336	8 154	8 206	7 626	7 079	6 386	-9,8 %	-19,0 %
45 à 54 ans	6 983	6 988	7 289	6 908	6 732	6 429	-4,5 %	-7,9 %
55 à 64 ans	4 063	4 147	4 435	4 265	4 202	4 060	-3,4 %	-3,8 %
65 à 74 ans	2 415	2 315	2 289	2 192	2 259	2 010	-11,0 %	-12,4 %
75 ans ou plus	1 621	1 635	1 672	1 685	1 614	1 489	-7,7 %	-9,5 %
Non précisé	540	568	562	459	429	398		
Total	50 152	50 241	52 188	50 484	47 977	44 123	-8,0 %	-12,1 %

Distribution de l'ensemble des victimes au Québec selon l'âge, 2003 et 2008

Année 2003



Année 2008



Nombre de conducteurs impliqués dans des accidents

pour 1 000 titulaires d'un permis de conduire, selon l'âge, de 2003 à 2008

Âge	Année de l'accident					
	2003	2004	2005	2006	2007	2008
16 à 24 ans	96	96	98	95	96	90
25 à 34 ans	55	54	55	50	51	49
35 à 44 ans	43	43	43	41	41	40
45 à 54 ans	37	36	36	34	35	34
55 à 64 ans	31	31	31	29	29	28
65 à 74 ans	28	28	28	25	26	24
75 ans ou plus	37	35	33	32	32	29

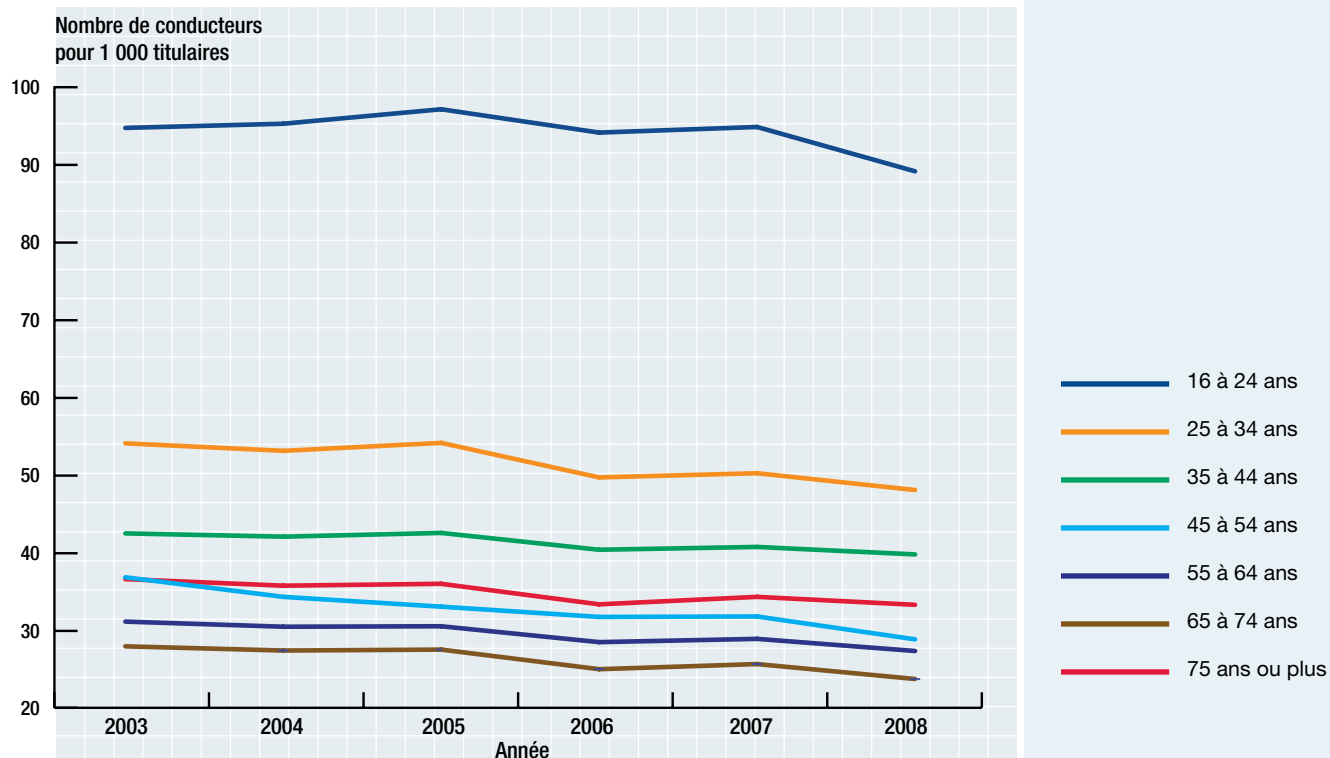
Note : Tous les accidents, avec dommages corporels et avec dommages matériels seulement, sont pris en compte.

En 2008, le nombre de conducteurs impliqués dans les accidents pour 1 000 titulaires d'un permis de conduire a diminué pour tous les groupes d'âge. Les variations les plus importantes sont pour les groupes d'âge aux extrémités, soit les conducteurs de 16 à 24 ans et ceux de 75 ans ou plus.

Nombre de conducteurs impliqués dans des accidents

selon l'âge, de 2003 à 2008

pour 1 000 titulaires d'un permis de conduire



Nombre de décès dans des accidents impliquant des véhicules lourds de 2003 à 2008

Décès Occupants du véhicule lourd

Année	Autobus scolaire	Autobus et minibus	Camions lourds	Véhicules – outils et d'équipement	Total
2003	0	0	19	5	24
2004	0	1	15	1	17
2005	0	0	26	5	31
2006	0	1	17	2	20
2007	1	7	10	4	22
2008	1	0	9	4	14

Total des décès Occupants et non-occupants du véhicule lourd

Année	Autobus scolaire	Autobus et minibus	Camions lourds	Véhicules – outils et d'équipement	Total ¹
2003	6	3	112	23	142
2004	1	7	129	15	151
2005	2	8	155	15	179
2006	2	5	137	10	153
2007	4	10	98	17	122
2008	1	11	110	14	135

1 Le total d'une ligne n'égal pas la somme des nombres de cette ligne, car les victimes d'un même accident sont présentées autant de fois qu'il y a de véhicules différents impliqués dans l'accident.

Le nombre des victimes décédées dans un accident impliquant un véhicule lourd a connu en 2008 une augmentation de 10,7 % comparativement à l'année précédente (135 versus 122). Pour les accidents impliquant un camion lourd, cette augmentation est légèrement plus importante, soit 12,2 % (110 versus 98).

Pour l'année 2008, 9,3 % de l'ensemble des victimes de la route (4 120/44 123) est issu d'un accident impliquant un véhicule lourd. En ce qui concerne les décès, cette proportion est de 24,2 % (135/557).

Nombre de victimes dans des accidents impliquant des véhicules lourds

de 2003 à 2008

Victimes Occupants du véhicule lourd

Année	Autobus scolaire	Autobus et minibus	Camions lourds	Véhicules – outils et d'équipement	Total
2003	111	337	762	97	1 307
2004	73	339	799	101	1 312
2005	75	419	859	116	1 469
2006	98	237	786	90	1 211
2007	89	420	727	95	1 331
2008	79	241	734	110	1 164

Victimes Occupants et non-occupants du véhicule lourd

Année	Autobus scolaire	Autobus et minibus	Camions lourds	Véhicules – outils et d'équipement	Total ¹
2003	241	676	3 067	519	4 389
2004	184	705	3 321	530	4 614
2005	170	785	3 443	534	4 811
2006	201	544	3 141	456	4 210
2007	204	747	3 066	493	4 365
2008	167	561	2 924	527	4 120

¹ Le total d'une ligne n'égal pas la somme des nombres de cette ligne, car les victimes d'un même accident sont présentées autant de fois qu'il y a de véhicules différents impliqués dans l'accident.

Victimes décédées et ensemble des victimes dans les accidents impliquant un camion lourd

pour 1 000 camions en circulation

de 1985 à 2008



— Victimes décédées
— Ensemble des victimes

Le taux des victimes décédées de même que celui de l'ensemble des victimes dans les accidents impliquant un camion lourd pour 1 000 camions en circulation suivent les mêmes tendances, quoique le taux de victimes décédées varie davantage d'une année à l'autre.

Nombre de victimes au Québec

selon la nature des blessures et la région de l'accident

Région de l'accident	Nature des blessures									Total des victimes				
	Mortelles			Graves ¹			Légères			Moyenne de 2003 à 2007 ²	Total des victimes			Variation 2007 / moyenne de 2003 à 2007 ²
	2007	2008	Variation 2008/2007	2007	2008	Variation 2008/2007	2007	2008	Variation 2008/2007		2007	2008	Variation 2008/2007	
11 Gaspésie— Îles-de-la-Madeleine	18	16	-11,1 %	48	52	8,3 %	682	544	-20,2 %	747	748	612	-18,2 %	-18,0 %
01 Bas-Saint-Laurent	47	44	-6,4 %	120	84	-30,0 %	1 258	1 143	-9,1 %	1 550	1 425	1 271	-10,8 %	-18,0 %
02 Saguenay— Lac-Saint-Jean	37	25	-32,4 %	178	123	-30,9 %	1 793	1 689	-5,8 %	1 943	2 008	1 837	-8,5 %	-5,5 %
03 Capitale-Nationale	36	48	33,3 %	198	181	-8,6 %	3 539	3 471	-1,9 %	4 020	3 773	3 700	-1,9 %	-8,0 %
12 Chaudière-Appalaches	45	39	-13,3 %	168	148	-11,9 %	2 634	2 372	-9,9 %	2 948	2 847	2 559	-10,1 %	-13,2 %
04 Mauricie	23	20	-13,0 %	135	113	-16,3 %	1 895	1 821	-3,9 %	1 962	2 053	1 954	-4,8 %	-0,4 %
17 Centre-du-Québec	40	41	2,5 %	139	132	-5,0 %	1 658	1 589	-4,2 %	1 853	1 837	1 762	-4,1 %	-4,9 %
05 Estrie	28	31	10,7 %	140	118	-15,7 %	1 956	1 946	-0,5 %	2 167	2 124	2 095	-1,4 %	-3,3 %
16 Montérégie	112	80	-28,6 %	508	400	-21,3 %	8 000	7 374	-7,8 %	8 920	8 620	7 854	-8,9 %	-12,0 %
06 Montréal	45	36	-20,0 %	372	286	-23,1 %	8 952	7 539	-15,8 %	10 528	9 369	7 861	-16,1 %	-25,3 %
13 Laval	12	7	-41,7 %	86	69	-19,8 %	2 147	1 954	-9,0 %	2 347	2 245	2 030	-9,6 %	-13,5 %
14 Lanaudière	49	34	-30,6 %	227	205	-9,7 %	2 951	2 988	1,3 %	3 424	3 227	3 227	0,0 %	-5,8 %
15 Laurentides	58	53	-8,6 %	250	213	-14,8 %	3 444	3 321	-3,6 %	3 800	3 752	3 587	-4,4 %	-5,6 %
07 Outaouais	37	36	-2,7 %	137	127	-7,3 %	1 844	1 954	6,0 %	2 023	2 018	2 117	4,9 %	4,7 %
08 Abitibi-Témiscamingue	23	27	17,4 %	95	47	-50,5 %	1 020	835	-18,1 %	1 105	1 138	909	-20,1 %	-17,7 %
09 Côte-Nord	6	18	200,0 %	41	47	14,6 %	569	525	-7,7 %	687	616	590	-4,2 %	-14,2 %
10 Nord-du-Québec	5	2	-60,0 %	19	18	-5,3 %	153	138	-9,8 %	185	177	158	-10,7 %	-14,8 %
Total	621	557	-10,3 %	2 861	2 363	-17,4 %	44 495	41 203	-7,4 %	50 208	47 977	44 123	-8,0 %	-12,1 %

¹ Nécessitant une hospitalisation

² Pour la moyenne de 2003 à 2007, les nombres sont arrondis.

Nombre de victimes blessées gravement¹ au Québec selon les catégories d'usagers de 2003 à 2008

Catégories d'usagers	Nombre par année d'accident						Variation en %	
	2003	2004	2005	2006	2007	2008	2008/2007	2008/ 2003 à 2007
Occupant d'une automobile	2 139	2 045	2 214	2 084	1 526	1 279	-16,2 %	-36,1 %
Occupant d'un camion léger	346	374	387	390	269	215	-20,1 %	-39,1 %
Occupant d'une automobile ou d'un camion léger	2 485	2 419	2 601	2 474	1 795	1 494	-16,8 %	-36,6 %
Occupant d'un camion lourd	77	64	84	63	50	36	-28,0 %	-46,7 %
Occupant d'une motocyclette	337	339	380	322	286	246	-14,0 %	-26,1 %
Occupant d'une bicyclette	163	189	179	159	131	116	-11,5 %	-29,4 %
Piétons	452	428	498	475	365	279	-23,6 %	-37,1 %
Autres ²	239	240	277	228	234	192		
Total	3 753	3 679	4 019	3 721	2 861	2363	-17,4 %	-34,5 %

¹ Nécessitant une hospitalisation

² Outre les victimes dont la catégorie d'usager de la route n'est pas déterminée, la catégorie « autres » comprend les victimes occupant les types de véhicules suivants : autobus, autobus scolaire, taxi, cyclomoteur, véhicule d'équipement, véhicule-outil, véhicule agricole et l'ensemble des véhicules circulant habituellement hors du réseau routier.

Nombre de victimes blessées légèrement au Québec selon les catégories d'usagers de 2003 à 2008

Catégories d'usagers	Nombre par année d'accident						Variation en %	
	2003	2004	2005	2006	2007	2008	2008/2007	2008/ 2003 à 2007
Occupant d'une automobile	30 436	30 296	31 201	30 760	29 100	27 261	-6,3 %	-10,2 %
Occupant d'un camion léger	5 051	5 091	5 231	4 874	4 735	4 265	-9,9 %	-14,6 %
Occupant d'une automobile ou d'un camion léger	35 487	35 387	36 432	35 634	33 835	31 526	-6,8 %	-10,8 %
Occupant d'un camion lourd	666	720	749	706	667	689	3,3 %	-1,8 %
Occupant d'une motocyclette	1 764	2 103	2 055	1 881	1 794	1 592	-11,3 %	-17,1 %
Occupant d'une bicyclette	2 316	2 373	2 303	2 241	2 298	1 932	-15,9 %	-16,2 %
Piétons	3 106	2 908	3 082	2 922	3 061	2 917	-4,7 %	-3,3 %
Autres ¹	2 437	2 427	2 841	2 658	2 840	2 547		
Total	45 776	45 918	47 462	46 042	44 495	41 203	-7,4 %	-10,3 %

¹ Outre les victimes dont la catégorie d'usager de la route n'est pas déterminée, la catégorie « autres » comprend les victimes occupant les types de véhicules suivants : autobus, autobus scolaire, taxi, cyclomoteur, véhicule d'équipement, véhicule-outil, véhicule agricole et l'ensemble des véhicules circulant habituellement hors du réseau routier.

Nombre de victimes blessées gravement¹ au Québec selon l'âge de 2003 à 2008

Âge des victimes	Nombre par année d'accident						Variation en %	
	2003	2004	2005	2006	2007	2008	2008/2007	2008/2003 à 2007
0 à 14 ans	287	259	293	237	151	121	-19,9 %	-50,7 %
15 à 24 ans	1 010	1 017	1 136	1 125	856	699	-18,3 %	-32,1 %
25 à 34 ans	625	642	710	676	510	413	-19,0 %	-34,7 %
35 à 44 ans	592	564	623	546	442	336	-24,0 %	-39,3 %
45 à 54 ans	538	514	548	490	373	367	-1,6 %	-25,5 %
55 à 64 ans	321	305	307	306	247	223	-9,7 %	-25,0 %
65 à 74 ans	184	170	183	151	138	101	-26,8 %	-38,9 %
75 ans ou plus	139	143	157	143	118	77	-34,7%	-45,0 %
Non précisé	57	65	62	47	26	26		
Total	3 753	3 679	4 019	3 721	2 861	2 363	-17,4 %	-34,5 %

¹ Nécessitant une hospitalisation

Nombre de victimes blessées légèrement au Québec selon l'âge de 2003 à 2008

Âge des victimes	Nombre par année d'accident						Variation en %	
	2003	2004	2005	2006	2007	2008	2008/2007	2008/2003 à 2007
0 à 14 ans	3 699	3 579	3 467	3 418	3 285	2 975	-9,4 %	-14,7 %
15 à 24 ans	12 152	12 376	13 134	13 252	12 634	11 585	-8,3 %	-8,8 %
25 à 34 ans	8 177	8 267	8 689	8 307	7 960	7 297	-8,3 %	-11,9 %
35 à 44 ans	7 645	7 501	7 497	6 980	6 558	5 990	-8,7%	-17,2 %
45 à 54 ans	6 337	6 390	6 623	6 319	6 261	5 984	-4,4 %	-6,3 %
55 à 64 ans	3 685	3 780	4 058	3 884	3 880	3 769	-2,9 %	-2,3 %
65 à 74 ans	2 180	2 101	2 050	1 988	2 066	1 866	-9,7 %	-10,2 %
75 ans ou plus	1 423	1 431	1 451	1 486	1 450	1 374	-5,2%	-5,1 %
Non précisé	478	493	493	408	401	363		
Total	45 776	45 918	47 462	46 042	44 495	41 203	-7,4 %	-10,3 %

Conducteurs décédés au Québec selon le taux d'alcoolémie

(résultats du jumelage des rapports d'accidents et des dossiers du Bureau du coroner)

Taux d'alcoolémie (mg/100 ml de sang)	2003		2004		2005		2006		2007	
	Nombre	%	Nombre	%	Nombre	%	Nombre	%	Nombre	%
0	165	54,1 %	167	58,2 %	233	63,1 %	194	59,3 %	153	65,9 %
1 à 50	18	5,9 %	18	6,3 %	25	6,8 %	24	7,3 %	9	3,9 %
51 à 80	7	2,3 %	11	3,8 %	3	0,8 %	14	4,3 %	5	2,2 %
81 à 150	33	10,8 %	30	10,5 %	29	7,9 %	23	7,0 %	24	10,3 %
151 ou plus	82	26,9 %	61	21,3 %	79	21,4 %	72	22,0 %	41	17,7 %
Total	305	100,0 %	287	100,0 %	369	100,0 %	327	100,0 %	232	100,0 %

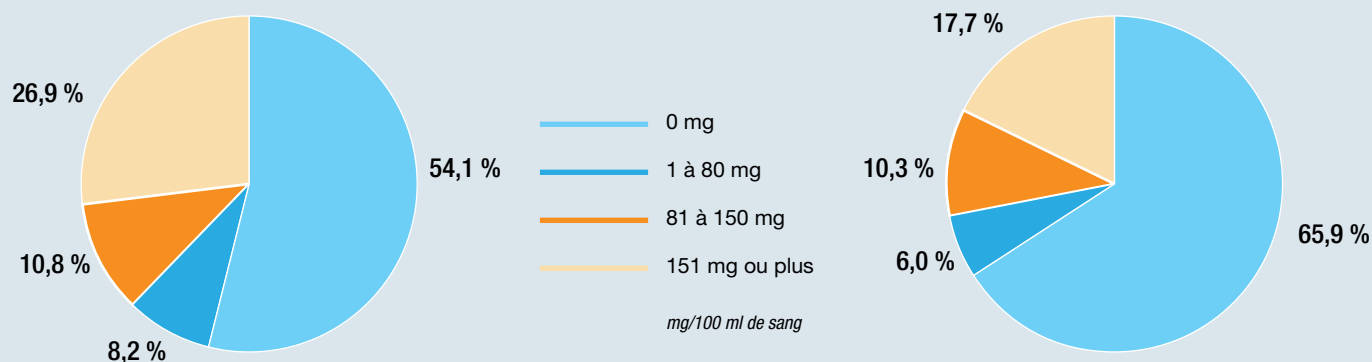
Selon les résultats d'un jumelage entre les données du Bureau du coroner et les fichiers d'accidents compilés par la Société de l'assurance automobile du Québec, 28,0 % des conducteurs décédés sur les routes du Québec en 2007 présentaient une alcoolémie supérieure à 80 mg par 100 ml de sang. L'année 2003 avait connu une hausse importante avec 37,7 % des décès, mais les taux de 2004 à 2006 sont revenus au niveau de la moyenne observée entre 2000 et 2002, soit près de 30 %. Le taux avait été de 35 % en moyenne de 1992 à 1998. Quant à l'année 1999, ce pourcentage était exceptionnellement bas.

Taux d'alcoolémie chez les conducteurs jumelés et testés

(SAAQ et Bureau du coroner), 2003 et 2007

Année 2003

Année 2007



Conducteurs décédés au Québec selon le taux d'alcoolémie

(résultats du jumelage des rapports d'accidents et des dossiers du Bureau du coroner)

Année	Pourcentage des conducteurs jumelés et testés	Taux d'alcoolémie supérieur à 80 mg/100 ml de sang	
		Nombre	%
1987	50,6 %	159	50,3 %
1988	65,5 %	189	47,3 %
1989	66,1 %	195	47,1 %
1990	69,6 %	164	42,1 %
1991	64,7 %	177	40,4 %*
1992	74,8 %	147	37,3 %
1993	82,7 %	145	34,2 %
1994	75,2 %	118	35,3 %
1995	80,5 %	137	36,1 %
1996	77,0 %	141	35,8 %
1997	75,4 %	106	33,7 %
1998	73,1 %	106	35,2 %
1999	77,9 %	80	22,5 %
2000	77,7 %	101	29,5 %
2001	75,8 %	90	30,0 %
2002	72,9 %	104	30,5 %
2003	73,3 %	115	37,7 %
2004	69,7 %	91	31,7 %
2005	71,1 %	108	29,3 %
2006	69,1 %	95	29,1 %
2007	65,9 %	65	28,0 %

* Les résultats de l'année 1991 ont été ajustés pour tenir compte du faible pourcentage de conducteurs testés.

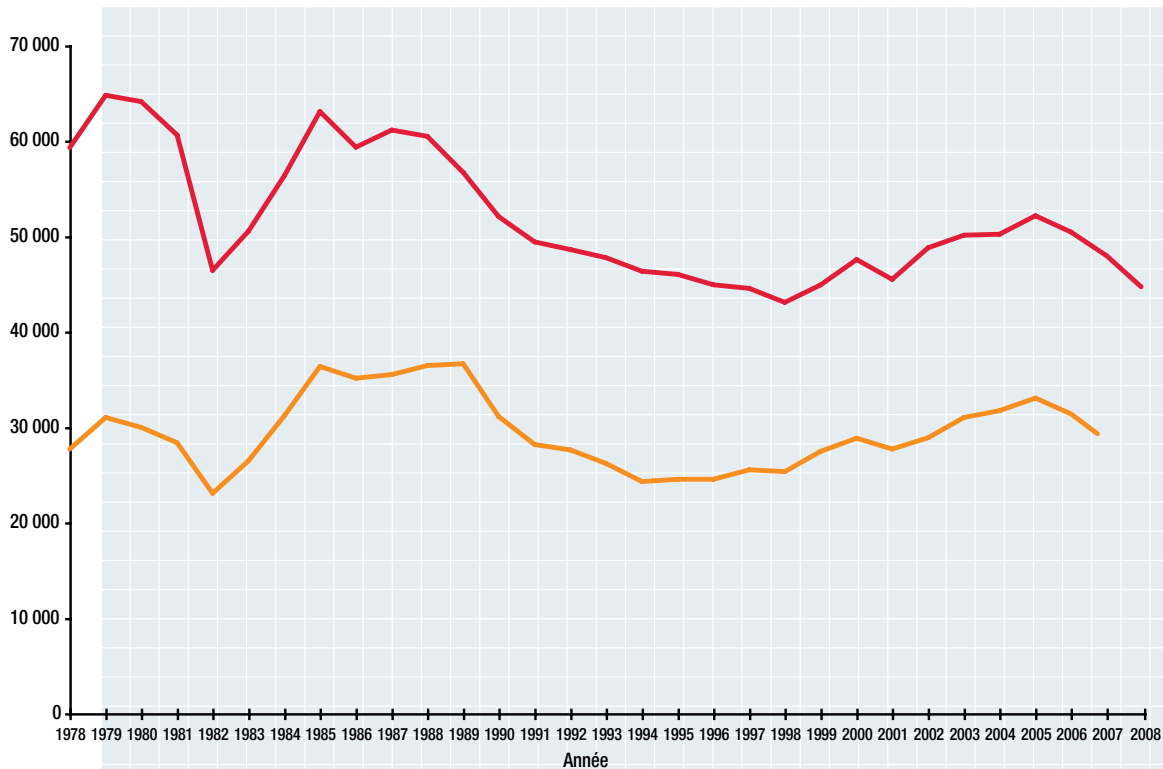
Comparaison de l'évolution du ratio des décès

par 100 000 000 de kilomètres au Québec et aux États-Unis
de 2000 à 2008



— Québec
— États-Unis

Nombre de victimes et de demandes d'indemnité de 1978 à 2008



Note : À compter de 1989, les accidents hors réseau et les victimes de ces accidents sont exclus de ces données. Les demandes d'indemnité sont regroupées selon l'année de l'accident et non selon la date de réception de la demande. La loi prévoit un délai de trois ans pour faire parvenir une demande d'indemnité à la Société. Ce délai fait en sorte qu'au moment de la lecture des fichiers, la compilation des demandes d'indemnité pour l'année d'accident 2008 n'est pas encore complétée. Les demandes d'indemnité prises en compte sont celles pour lesquelles la Société a déboursé 1 \$ ou plus.

— Victimes
— Demandes d'indemnité

Les courbes qui illustrent les victimes d'accidents et les demandes d'indemnité ont le même comportement. Ainsi, exception faite de l'année 2001, le nombre de demandes d'indemnité et le nombre de victimes étaient en hausse de 1998 à 2005. En 2006 et 2007, la diminution du nombre de victimes de la route a entraîné une diminution du nombre de demandes d'indemnité.

**Société de l'assurance
automobile**

Québec



**Sécurité
routière**