

DOSSIER  
DE  
PRESSE



# Bilan routier 2006



Société de l'assurance  
automobile

Québec 

## SOMMAIRE

En 2006, les données sur les accidents et les victimes depuis 1989 ont été révisées.

Avec 46 012 victimes en 2006 contre 47 462 en 2005, le nombre de blessés légers a aussi diminué cette année. Sur la base du bilan des cinq années précédentes, le nombre de blessés légers est toutefois en hausse de 2,3 %.

Il y a eu 717 décès sur les routes en 2006, soit 10 de plus qu'en 2005, ce qui représente une augmentation de 1,4 %. Comparativement à la moyenne des cinq années précédentes, le bilan des décès pour l'année 2006 est en hausse de 9,0 %.

Depuis 1978, année du début des activités de la Société de l'assurance automobile du Québec, le nombre de décès a chuté de 59 %. En 1978, le taux de décès par 100 millions de kilomètres parcourus au Québec était de plus du double de celui de nos voisins américains. Pour chacune des années où des données sont disponibles depuis 2002, le taux de décès au Québec est inférieur ou égal à celui des États-Unis, soit de moins d'une victime par 100 millions de kilomètres parcourus.

Si le Québec avait le même taux de décès dus aux accidents de la route (par 100 000 habitants) que des pays comme la Suède, les Pays-Bas ou la Grande-Bretagne, le nombre de décès oscillerait entre 375 et 413, soit 300 de moins que le nombre actuel! Plus près de nous, en se comparant à l'Ontario, il serait de 488.

Le nombre de blessés graves présente une baisse de 7,6 %, avec 3 714 victimes par rapport à 4 019 l'an dernier. La comparaison avec la moyenne de 2001 à 2005 fait état d'une diminution de 0,8 % du nombre de blessés graves.

Le pourcentage de conducteurs décédés avec un taux d'alcoolémie supérieur à 80 mg par 100 ml de sang est de 30 % pour l'année 2005. Ce pourcentage est similaire à celui qui avait cours entre les années 2000 et 2002 et en 2004. Il était de 37,7 % en 2003. De 1992 à 1998, le pourcentage de conducteurs décédés avec un taux d'alcoolémie supérieur à la limite permise avait été de 35 % en moyenne.

## LES TYPES D'USAGERS DE LA ROUTE

### Les occupants de véhicules automobiles et de camions légers

Le nombre de décès chez les occupants d'une automobile ou d'un camion léger est le même que l'année dernière. Les 505 décès dans cette catégorie représentent 70 % de l'ensemble des décès. Par rapport à la moyenne des cinq années précédentes, il s'agit d'une hausse de 10,8 %.

### Les occupants de camions lourds

Chez les occupants d'un camion lourd, l'année 2006 se solde par huit décès de moins que l'année dernière, pour un total de 18. Ce nombre est identique à la moyenne des décès enregistrés pour cette catégorie de 2001 à 2005.

### Les cyclistes et les motocyclistes

Nous dénombrons 20 décès chez les cyclistes en 2006, soit quatre décès de plus qu'en 2005. Le nombre de décès pour cette catégorie d'usagers était stable de 1998 à 2002, à environ 20 par année. Il a ensuite été inférieur à ce nombre trois années consécutives, soit de 2003 à 2005.

Chez les motocyclistes, le bilan de 55 décès en 2006 présente une baisse de 8 décès par rapport à l'année 2005. Ce nombre est supérieur à la moyenne de 50 décès observée dans cette catégorie au cours des cinq années précédentes.

### Les piétons

Le nombre de décès chez les piétons en 2006 est de 82. Il s'agit d'une baisse de 1,2 % en comparaison de la moyenne dans cette catégorie de 2001 à 2005. Pour une sixième année consécutive, le nombre de décès chez les piétons est inférieur à 100.

## LES RÉGIONS

Sept régions sur dix-sept ont connu une augmentation du nombre des décès par rapport à l'année dernière. Dans neuf régions le nombre de décès a diminué, alors qu'il est demeuré stable dans une région. Les plus importantes variations en nombre concernent la région de Montréal, avec une baisse de 12 décès, alors que pour les régions du Bas-Saint-Laurent et de la Montérégie, on note des hausses respectives de 21 et 16 décès par rapport à l'année 2005. La Montérégie est d'ailleurs la région où on compte le plus grand nombre de décès, soit 150 en 2006.

Concernant l'ensemble des victimes, onze régions sur dix-sept font état d'une diminution en comparaison de l'année 2005. Pour cinq d'entre elles, il y a aussi diminution des victimes par rapport à la moyenne des cinq années précédentes. Il s'agit de Montréal, Laval, l'Estrie, la Côte-Nord et le Nord-du-Québec.

## LES GROUPES D'ÂGE

En 2006, l'augmentation des décès touche principalement les personnes de 25 à 34 ans et de 35 à 44 ans. Au total, il y a eu 31 décès de plus qu'en 2005 chez ces groupes d'âge.

Chez les 15 à 24 ans, le bilan de cette année montre le même nombre de décès que l'année passée. Avec 171 décès, le bilan pour ce groupe d'âge représente près du quart des victimes décédées en 2006 et est supérieur de 6,7 % à la moyenne des cinq années précédentes.



# VICTIMES DÉCÉDÉES SUR LES ROUTES DU QUÉBEC

1973 - 2006

Année de l'accident	Nombre de victimes décédées
1973	2 209
1974	1 882
1975	1 893
1976	1 589
1977	1 556
1978	1 765
1979	1 792
1980	1 492
1981	1 463
1982	1 081
1983	1 185
1984	1 225
1985	1 386
1986	1 051
1987	1 116
1988	1 091
1989	1 128
1990	1 072
1991	988
1992	939
1993	945
1994	794
1995	845
1996	858
1997	766
1998	685
1999	762
2000	765
2001	610
2002	704
2003	623
2004	644
2005	707
2006	717

Année	Nombre de véhicules en circulation	Victimes décédées
1973	2 265 471	2 209
2006	5 402 353	717







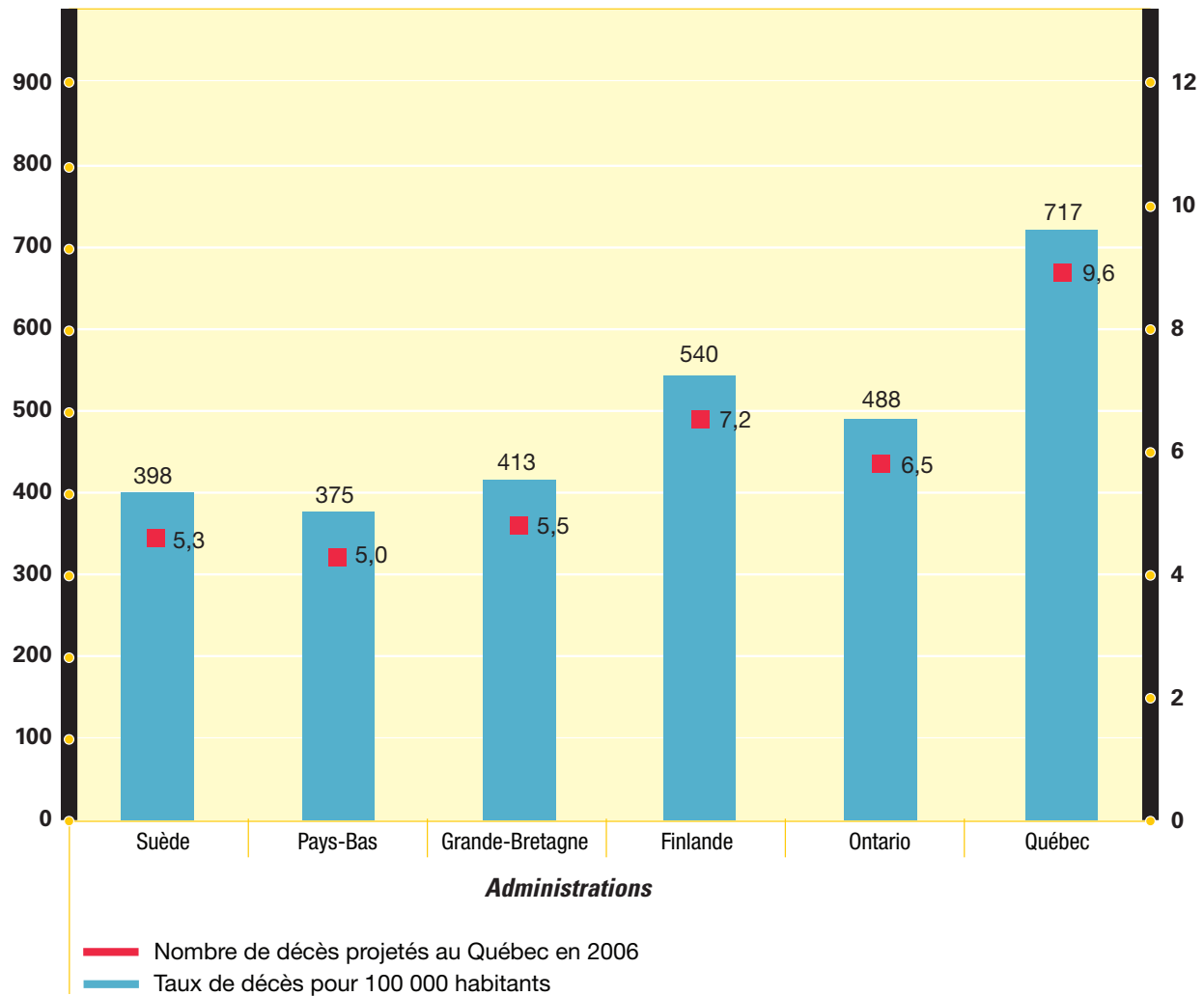
## COMPARAISON RELATIVE AUX DÉCÈS

### PERFORMANCE DU QUÉBEC EN 2006 ET PROJECTION POUR LE QUÉBEC EN APPLIQUANT

#### LE TAUX DE DÉCÈS POUR 100 000 HABITANTS D'AUTRES ADMINISTRATIONS (2004)

**Nombre de  
décès projetés  
au Québec  
en 2006  
(Québec réel)**

**Taux de  
décès pour  
100 000 habitants**

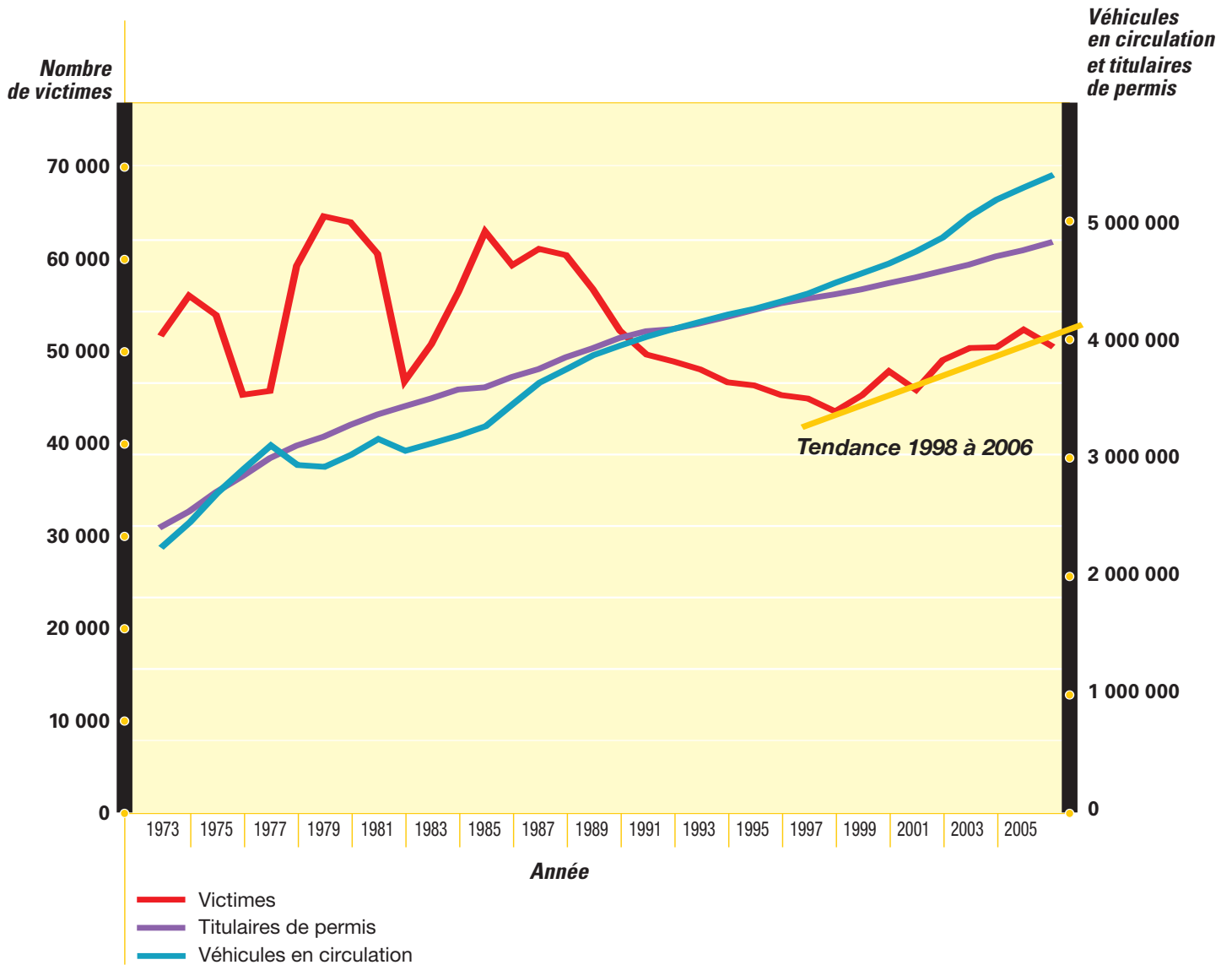


Si le Québec avait le même taux de décès dus aux accidents de la route (par 100 000 habitants) que des pays comme la Suède, les Pays-Bas ou la Grande-Bretagne, le nombre de décès oscillerait entre 375 et 413, soit 300 de moins que le chiffre actuel! Plus près de nous, en se comparant à l'Ontario, il serait de 488.

# VICTIMES SUR LES ROUTES DU QUÉBEC

## VÉHICULES EN CIRCULATION ET TITULAIRES DE PERMIS

1973 à 2006



De 1987 à 1998, le nombre total de victimes a connu des baisses successives malgré la hausse continue du nombre de véhicules en circulation et de titulaires de permis. Depuis 1998, la tendance du nombre total de victimes est à la hausse.

## NOMBRE DE VICTIMES DÉCÉDÉES AU QUÉBEC

### SELON LES CATÉGORIES D'USAGERS

2001 à 2006

Catégories d'usagers	NOMBRE PAR ANNÉE D'ACCIDENT						VARIATION EN %	
	2001	2002	2003	2004	2005	2006	2006/2005	2006/2001 à 2005
Occupant d'une automobile	357	410	353	369	435	433	-0,7 %	12,3 %
Occupant d'un camion léger	64	80	61	79	70	72	2,9 %	1,7 %
Occupant d'une automobile ou d'un camion léger	421	490	414	448	505	505	-0,2 %	10,6 %
Occupant d'un camion lourd	10	19	19	15	26	18	-30,8 %	1,1 %
Occupant d'une motocyclette	34	48	50	57	63	55	-12,7 %	9,1 %
Occupant d'une bicyclette	22	21	18	15	16	20	25,0 %	8,7 %
Piétons	78	92	93	80	72	82	13,9 %	-1,2 %
Autres**	45	34	29	29	25	37		
<b>Total</b>	<b>610</b>	<b>704</b>	<b>623</b>	<b>644</b>	<b>707</b>	<b>717</b>	<b>1,4 %</b>	<b>9,0 %</b>

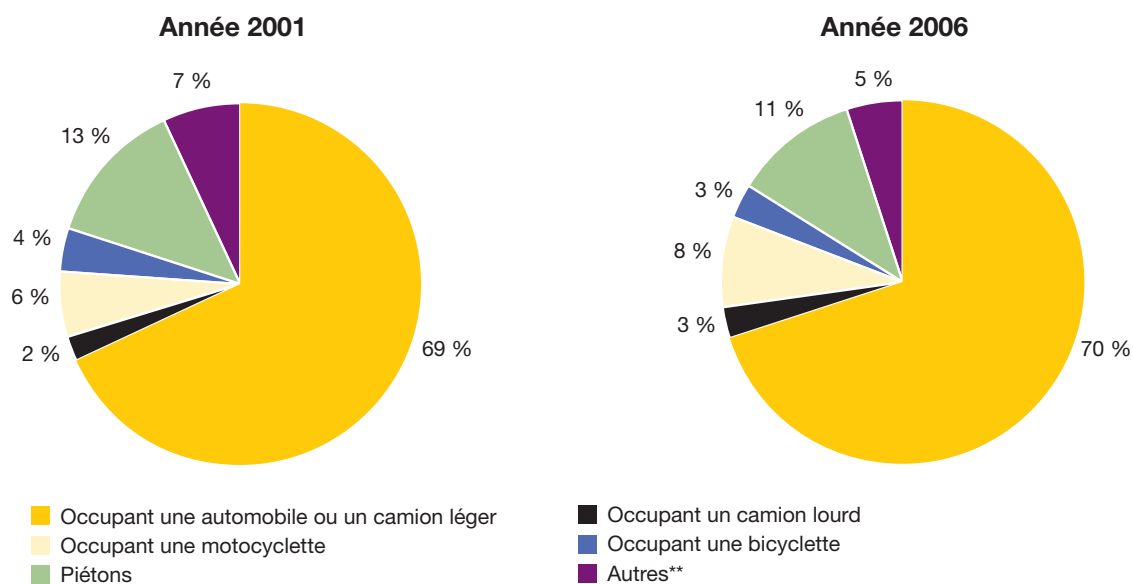
Note : En 2006, les données sur les accidents et les victimes de 1989 à 2006 ont été révisées.

\*\* Outre les victimes dont la catégorie d'utilisateur de la route n'est pas déterminée, la catégorie « autres » comprend les victimes occupant les types de véhicules suivants : autobus, autobus scolaire, taxi, cyclomoteur, véhicule d'équipement, véhicule-outil, véhicule agricole et l'ensemble des véhicules circulant habituellement hors du réseau routier.

## DISTRIBUTION DES VICTIMES DÉCÉDÉES AU QUÉBEC

### SELON LES CATÉGORIES D'USAGERS

2001 et 2006



Les occupants d'une automobile ou d'un camion léger représentent la plus importante catégorie de personnes décédées sur les routes. Avec 505 décès en 2006, cette catégorie compte 70 % des décès. Même si le nombre de décès est le même que l'année dernière, le bilan de cette catégorie est supérieur de 10,8 % en comparaison de la moyenne de 2001 à 2005.

Avec 82 piétons décédés en 2006, le nombre de décès dans cette catégorie d'utilisateurs est inférieur à 100 pour une sixième année consécutive. Avant 2001, il fallait remonter en 1943, où 99 piétons sont décédés, pour observer moins de 100 décès pour cette catégorie au cours d'une année.

Le nombre de personnes décédées chez les cyclistes était stable à environ 20 par année de 1998 à 2002. Avec 20 décès en 2006, le bilan de cette catégorie d'utilisateurs est légèrement supérieur à ceux des trois dernières années.

Le nombre de motocyclistes décédés est de 55 en 2006, soit 8 de moins qu'en 2005. Ce nombre est supérieur à la moyenne de 50 décès pour cette catégorie de 2001 à 2005.

En 2006, il y a eu 18 décès chez les occupants d'un camion lourd. Ce nombre est le même que la moyenne des décès, pour cette catégorie, au cours des cinq années précédentes.

## NOMBRE TOTAL DE VICTIMES AU QUÉBEC

### SELON LES CATÉGORIES D'USAGERS

2001 à 2006

Catégories d'usagers	NOMBRE PAR ANNÉE D'ACCIDENT						VARIATION EN %	
	2001	2002	2003	2004	2005	2006	2006/2005	2006/2001 à 2005
Occupant d'une automobile	29 521	31 845	32 928	32 710	33 850	33 263	-1,7 %	3,4 %
Occupant d'un camion léger	4 994	5 607	5 458	5 544	5 688	5 326	-6,4 %	-2,4 %
Occupant d'une automobile ou d'un camion léger	34 515	37 452	38 386	38 254	39 538	38 589	-2,4 %	2,5 %
Occupant d'un camion lourd	704	781	762	799	859	787	-8,4 %	0,8 %
Occupant d'une motocyclette	1 813	2 010	2 151	2 499	2 498	2 257	-9,6 %	2,9 %
Occupant d'une bicyclette	2 678	2 505	2 497	2 577	2 498	2 418	-3,2 %	-5,2 %
Piétons	3 436	3 490	3 651	3 416	3 652	3 476	-4,8 %	-1,5 %
Autres**	2 350	2 574	2 705	2 696	3 143	2 916		
<b>Total</b>	<b>45 496</b>	<b>48 812</b>	<b>50 152</b>	<b>50 241</b>	<b>52 188</b>	<b>50 443</b>	<b>-3,3 %</b>	<b>2,2 %</b>

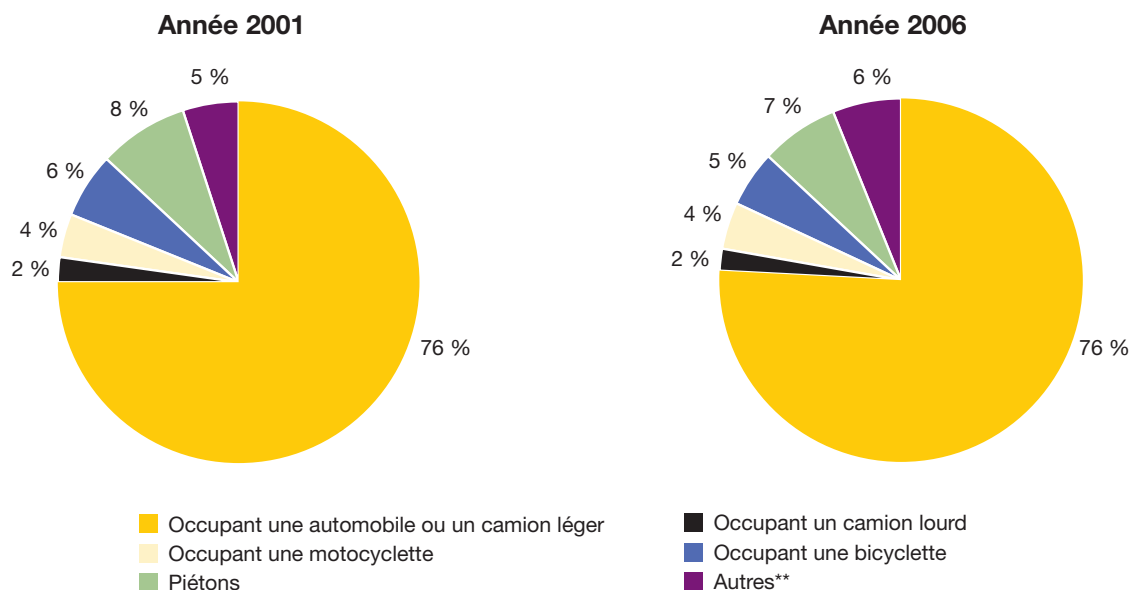
Note : En 2006, les données sur les accidents et les victimes de 1989 à 2006 ont été révisées.

\*\* Outre les victimes dont la catégorie d'usager de la route n'est pas déterminée, la catégorie « autres » comprend les victimes occupant les types de véhicules suivants : autobus, autobus scolaire, taxi, cyclomoteur, véhicule d'équipement, véhicule-util, véhicule agricole et l'ensemble des véhicules circulant habituellement hors du réseau routier.

## DISTRIBUTION DE L'ENSEMBLE DES VICTIMES AU QUÉBEC

### SELON LES CATÉGORIES D'USAGERS

2001 et 2006



## NOMBRE DE VICTIMES DÉCÉDÉES AU QUÉBEC

### SELON L'ÂGE

2001 à 2006

Âge des victimes	NOMBRE PAR ANNÉE D'ACCIDENT						VARIATION EN %	
	2001	2002	2003	2004	2005	2006	2006/2005	2006/2001 à 2005
0 à 14 ans	27	28	26	24	21	28	33,3 %	11,1 %
15 à 24 ans	158	179	131	162	171	171	0,0 %	6,7 %
25 à 34 ans	89	94	87	108	114	131	14,9 %	33,1 %
35 à 44 ans	84	108	99	89	86	100	16,3 %	7,3 %
45 à 54 ans	83	103	108	84	118	99	-16,1 %	-0,2 %
55 à 64 ans	63	70	57	62	70	73	4,3 %	13,4 %
65 à 74 ans	56	54	51	44	56	54	-3,6 %	3,4 %
75 ans ou plus	46	64	59	61	64	56	-12,5 %	-4,8 %
Non précisé	4	4	5	10	7	5		
<b>Total</b>	<b>610</b>	<b>704</b>	<b>623</b>	<b>644</b>	<b>707</b>	<b>717</b>	<b>1,4 %</b>	<b>9,0 %</b>

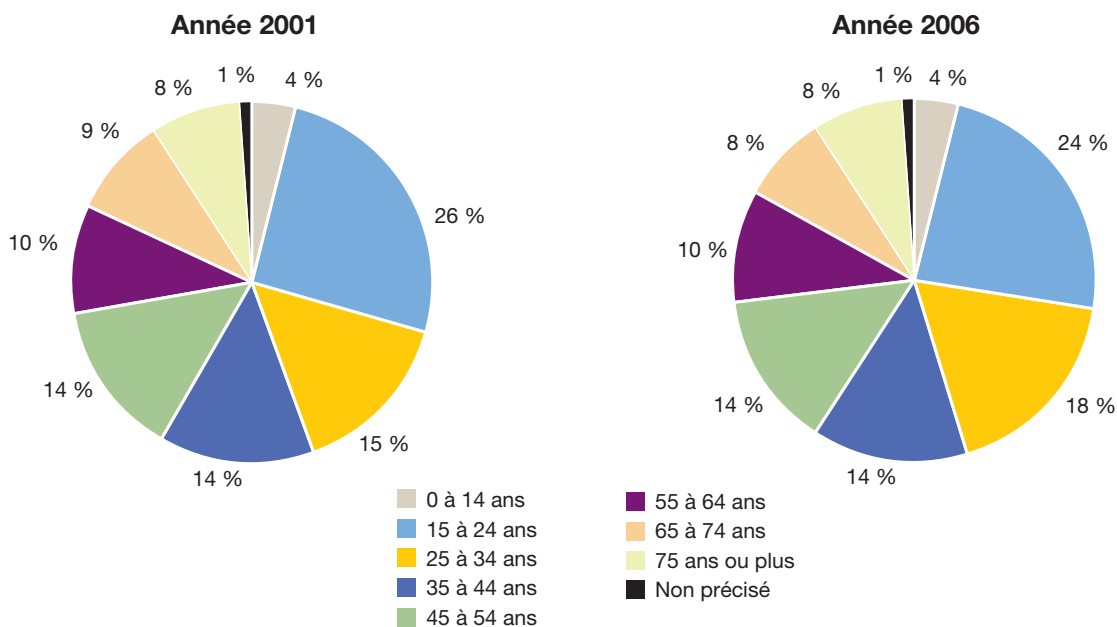
Note : En 2006, les données sur les accidents et les victimes de 1989 à 2006 ont été révisées.

- En 2006, le nombre de décès a augmenté principalement chez les personnes de 25 à 34 ans et de 35 à 44 ans. Il y a eu 31 décès de plus que l'année dernière pour ces deux groupes d'âges combinés.
- Avec 171 décès, soit le même nombre que l'année dernière, le bilan chez les 15 à 24 ans est supérieur de 6,9 % à la moyenne de 160 décès enregistrée de 2001 à 2005.

## DISTRIBUTION DES VICTIMES DÉCÉDÉES AU QUÉBEC

### SELON L'ÂGE

2001 et 2006



## NOMBRE TOTAL DE VICTIMES AU QUÉBEC

### SELON L'ÂGE

2001 à 2006

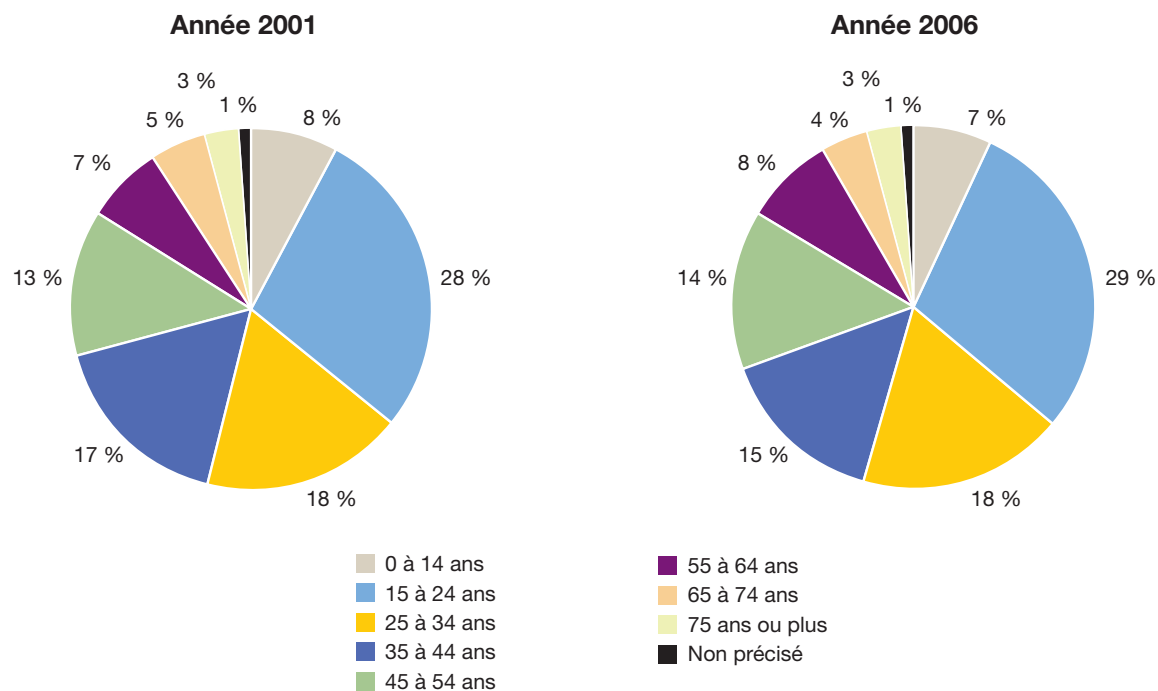
Âge des victimes	NOMBRE PAR ANNÉE D'ACCIDENT						VARIATION EN %	
	2001	2002	2003	2004	2005	2006	2006/2005	2006/2001 à 2005
0 à 14 ans	3 584	3 961	4 012	3 862	3 781	3 681	-2,6 %	-4,1 %
15 à 24 ans	12 551	13 302	13 293	13 555	14 441	14 542	0,7 %	8,3 %
25 à 34 ans	8 060	8 672	8 889	9 017	9 513	9 105	-4,3 %	3,1 %
35 à 44 ans	7 846	8 356	8 336	8 154	8 206	7 618	-7,2 %	-6,9 %
45 à 54 ans	5 909	6 320	6 983	6 988	7 289	6 904	-5,3 %	3,1 %
55 à 64 ans	3 331	3 812	4 063	4 147	4 435	4 259	-4,0 %	7,6 %
65 à 74 ans	2 208	2 246	2 415	2 315	2 289	2 193	-4,2 %	-4,4 %
75 ans ou plus	1 468	1 592	1 621	1 635	1 672	1 680	0,5 %	5,2 %
Non précisé	539	551	540	568	562	461		
<b>Total</b>	<b>45 496</b>	<b>48 812</b>	<b>50 152</b>	<b>50 241</b>	<b>52 188</b>	<b>50 443</b>	<b>-3,3 %</b>	<b>2,2 %</b>

Note : En 2006, les données sur les accidents et les victimes de 1989 à 2006 ont été révisées.

## DISTRIBUTION DE L'ENSEMBLE DES VICTIMES AU QUÉBEC

### SELON L'ÂGE

2001 et 2006



## NOMBRE DE CONDUCTEURS IMPLIQUÉS DANS LES ACCIDENTS

### POUR 1 000 TITULAIRES D'UN PERMIS DE CONDUIRE SELON L'ÂGE

2001 à 2006

Âge	ANNÉE DE L'ACCIDENT					
	2001	2002	2003	2004	2005	2006
16 à 24 ans	87	93	96	96	98	95
25 à 34 ans	50	53	55	54	55	50
35 à 44 ans	39	41	43	43	43	41
45 à 54 ans	34	35	37	36	36	34
55 à 64 ans	30	31	31	31	31	29
65 à 74 ans	27	28	28	28	28	25
75 ans ou plus	35	37	37	35	33	32

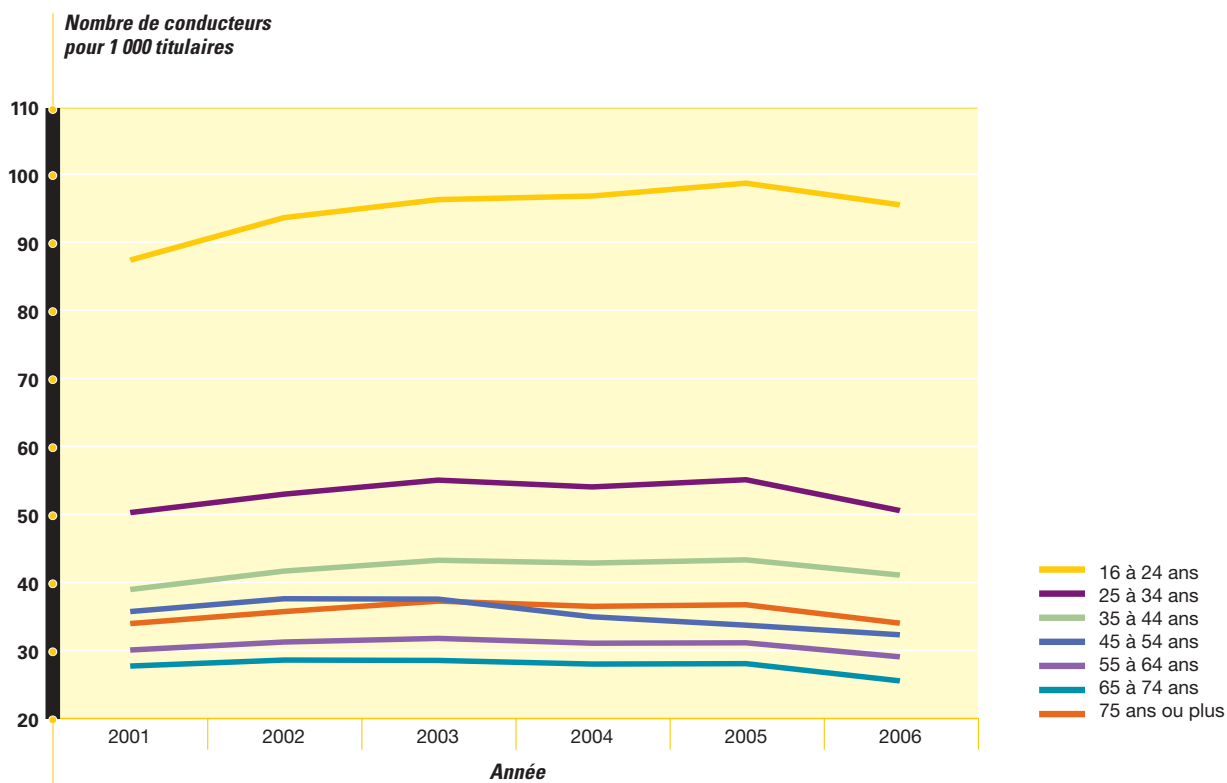
Note: Tous les accidents avec dommages corporels et avec dommages matériels seulement sont pris en compte.

- En 2006, le nombre de conducteurs impliqués dans les accidents pour 1 000 titulaires d'un permis de conduire a diminué pour tous les groupes d'âge.

## NOMBRE DE CONDUCTEURS IMPLIQUÉS DANS LES ACCIDENTS

### POUR 1 000 TITULAIRES D'UN PERMIS DE CONDUIRE SELON L'ÂGE

2001 à 2006





## NOMBRE DE DÉCÈS SURVENUS DANS DES ACCIDENTS

### IMPLIQUANT DES VÉHICULES LOURDS

2001 à 2006

Année	DÉCÈS OCCUPANTS DU VÉHICULE LOURD				Total
	Autobus scolaire	Autobus et minibus	Camions lourds	Véhicules d'équipement et outils	
2001	0	0	10	9	19
2002	0	0	19	2	21
2003	0	0	19	5	24
2004	0	1	15	1	17
2005	0	0	26	5	31
2006	0	1	18	2	21

Note : En 2006, les données sur les accidents et les victimes de 1989 à 2006 ont été révisées.

Année	TOTAL DES DÉCÈS OCCUPANTS ET NON-OCCUPANTS DU VÉHICULE LOURD				Total
	Autobus scolaire	Autobus et minibus	Camions lourds	Véhicules d'équipement et outils	
2001	5	4	108	26	141
2002	4	6	132	12	152
2003	6	3	112	23	142
2004	1	7	129	15	151
2005	2	8	155	15	179
2006	2	5	137	10	153

Note : En 2006, les données sur les accidents et les victimes de 1989 à 2006 ont été révisées.

\* Le total d'une ligne n'égal pas la somme des nombres de cette ligne, car les victimes d'un même accident sont présentées autant de fois qu'il y a de véhicules différents impliqués dans l'accident.

- Le nombre des victimes décédées dans un accident impliquant un véhicule lourd a diminué en 2006 comparativement à l'année précédente. La baisse du nombre de décès est de 14,5 % (153 versus 179). Pour les accidents impliquant un camion lourd, la variation du nombre de décès montre une diminution moins importante, soit 11,6 % (137 versus 155).
- Pour l'année 2006, 8,3 % de l'ensemble des victimes de la route (4 210/50 443) ont eu un accident impliquant un véhicule lourd. En ce qui concerne les décès, cette proportion est de 21,3 % (153/717).

## NOMBRE DE VICTIMES DANS DES ACCIDENTS

### IMPLIQUANT DES VÉHICULES LOURDS

2001 à 2006

Année	VICTIMES OCCUPANTS DU VÉHICULE LOURD				Total
	Autobus scolaire	Autobus et minibus	Camions lourds	Véhicules d'équipement et outils	
2001	88	312	706	103	1 209
2002	155	369	781	95	1 400
2003	111	337	762	97	1 307
2004	73	339	799	101	1 312
2005	75	419	859	116	1 469
2006	98	237	787	90	1 212

Note : En 2006, les données sur les accidents et les victimes de 1989 à 2006 ont été révisées.

Année	VICTIMES OCCUPANTS ET NON-OCCUPANTS DU VÉHICULE LOURD				Total
	Autobus scolaire	Autobus et minibus	Camions lourds	Véhicules d'équipement et outils	
2001	205	654	2 868	474	4 107
2002	309	723	3 119	468	4 462
2003	241	676	3 067	519	4 389
2004	184	705	3 321	530	4 614
2005	170	785	3 443	534	4 811
2006	201	544	3 141	456	4 210

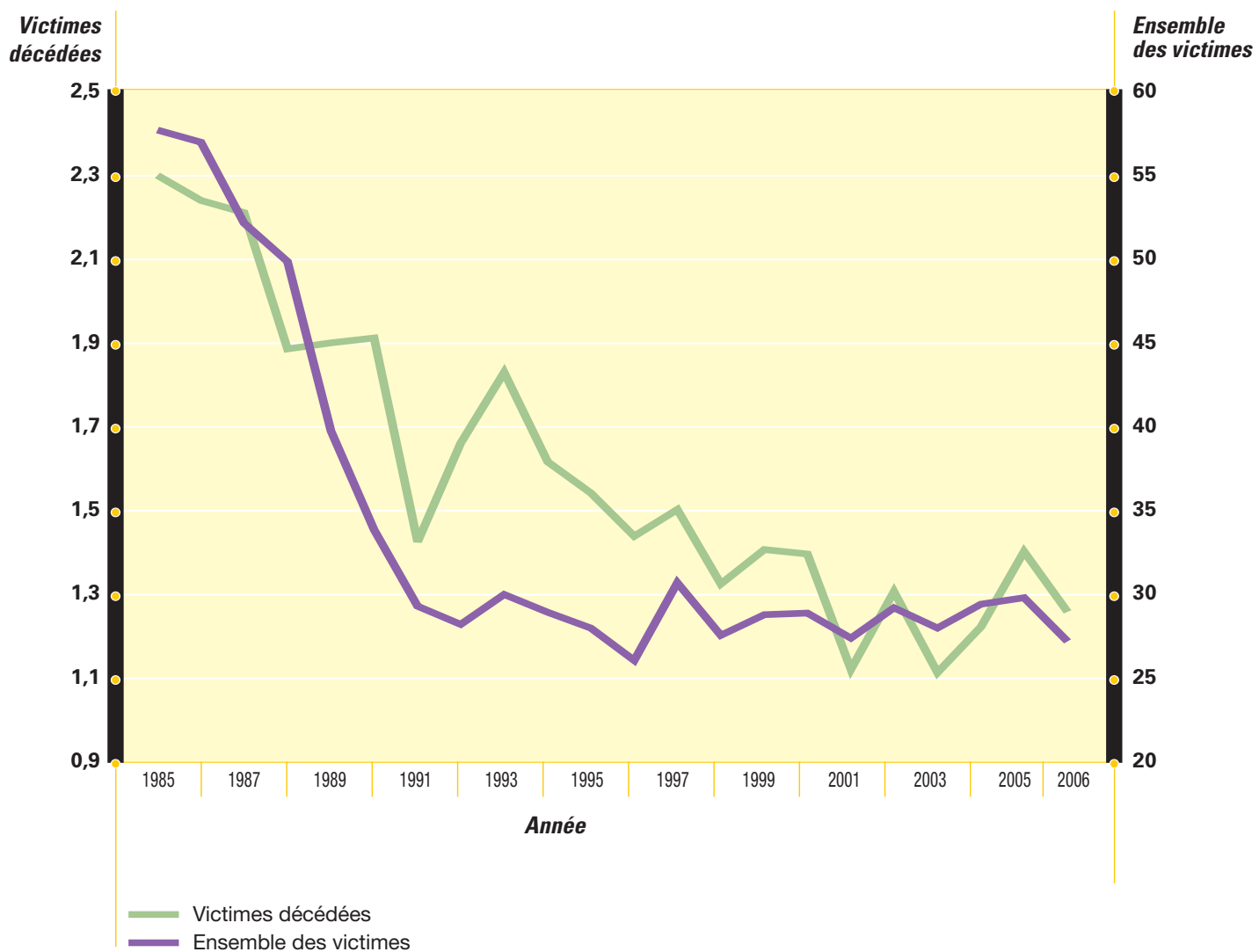
Note : En 2006, les données sur les accidents et les victimes de 1989 à 2006 ont été révisées.

\* Le total d'une ligne n'égal pas la somme des nombres de cette ligne, car les victimes d'un même accident sont présentées autant de fois qu'il y a de véhicules différents impliqués dans l'accident.

# VICTIMES DÉCÉDÉES ET ENSEMBLE DES VICTIMES DANS LES ACCIDENTS

## IMPLIQUANT UN CAMION LOURD POUR 1 000 CAMIONS EN CIRCULATION

1985 à 2006



## NOMBRE DE VICTIMES AU QUÉBEC

### SELON LA NATURE DES BLESSURES ET LA RÉGION DE L'ACCIDENT

	NATURE DES BLESSURES												TOTAL DES VICTIMES				
	MORTELLES			GRAVES*			LÉGÈRES			Moyenne de 2001 à 2005			Variation 2006/2005		Variation 2006/2005	Moyenne de 2001 à 2005	
	2005	2006	Variation 2006/2005	2005	2006	Variation 2006/2005	2005	2006	Variation 2006/2005	2005	2006	Variation 2006/2005	2005	2006	Variation 2006/2005	2005	2006
11 Gaspésie-Îles-de-la-Madeleine	20	16	-20,0 %	75	83	10,7 %	726	651	-10,3 %	672	750	11,6 %	821	750	-8,6 %	672	750
01 Bas-Saint-Laurent	16	37	131,3 %	160	155	-3,1 %	1 372	1 441	5,0 %	1 541	1 633	5,9 %	1 548	1 633	5,5 %	1 541	1 633
02 Saguenay-Lac-Saint-Jean	37	35	-5,4 %	187	211	12,8 %	1 715	1 834	6,9 %	1 835	2 080	13,4 %	1 939	2 080	7,3 %	1 835	2 080
03 Capitale-Nationale	49	40	-18,4 %	306	280	-8,5 %	3 670	3 792	3,3 %	3 871	4 112	6,2 %	4 025	4 112	2,2 %	3 871	4 112
12 Chaudière-Appalaches	56	63	12,5 %	262	223	-14,9 %	2 677	2 634	-1,6 %	2 883	2 920	1,3 %	2 995	2 920	-2,5 %	2 883	2 920
04 Mauricie	26	24	-7,7 %	171	146	-14,6 %	1 757	1 815	3,3 %	1 835	1 985	8,2 %	1 954	1 985	1,6 %	1 835	1 985
17 Centre-du-Québec	41	48	17,1 %	181	180	-0,6 %	1 599	1 727	8,0 %	1 776	1 955	10,1 %	1 821	1 955	7,4 %	1 776	1 955
05 Estrie	45	36	-20,0 %	174	195	12,1 %	2 019	1 855	-8,1 %	2 140	2 086	-2,5 %	2 238	2 086	-6,8 %	2 140	2 086
16 Montérégie	134	150	11,9 %	665	668	0,5 %	8 444	8 305	-1,6 %	8 673	9 123	5,2 %	9 243	9 123	-1,3 %	8 673	9 123
06 Montréal	71	59	-16,9 %	531	541	1,9 %	10 667	9 699	-9,1 %	10 984	10 299	-6,2 %	11 269	10 299	-8,6 %	10 984	10 299
13 Laval	15	24	60,0 %	158	148	-6,3 %	2 336	2 049	-12,3 %	2 293	2 221	-3,1 %	2 509	2 221	-11,5 %	2 293	2 221
14 Lanaudière	56	56	0,0 %	324	279	-13,9 %	3 318	3 262	-1,7 %	3 243	3 597	10,9 %	3 698	3 597	-2,7 %	3 243	3 597
15 Laurentides	55	52	-5,5 %	379	276	-27,2 %	3 643	3 417	-6,2 %	3 680	3 745	1,8 %	4 077	3 745	-8,1 %	3 680	3 745
07 Outaouais	41	35	-14,6 %	200	154	-23,0 %	1 759	1 836	4,4 %	2 028	2 025	-0,1 %	2 000	2 025	1,3 %	2 028	2 025
08 Abitibi-Témiscamingue	17	20	17,6 %	123	67	-45,5 %	976	993	1,7 %	1 065	1 080	1,4 %	1 116	1 080	-3,2 %	1 065	1 080
09 Côte-Nord	27	17	-37,0 %	89	77	-13,5 %	622	570	-8,4 %	680	664	-2,4 %	738	664	-10,0 %	680	664
10 Nord-du-Québec	1	5	400,0 %	34	31	-8,8 %	162	132	-18,5 %	178	168	-5,7 %	197	168	-14,7 %	178	168
<b>Total</b>	<b>707</b>	<b>717</b>	<b>1,4 %</b>	<b>4 019</b>	<b>3 714</b>	<b>-7,6 %</b>	<b>47 462</b>	<b>46 012</b>	<b>-3,1 %</b>	<b>49 378</b>	<b>50 443</b>	<b>2,2 %</b>	<b>52 188</b>	<b>50 443</b>	<b>-3,3 %</b>	<b>49 378</b>	<b>50 443</b>

Note : En 2006, les données sur les accidents et les victimes de 1989 à 2006 ont été révisées.

\* Nécessitant une hospitalisation

\*\* Pour la moyenne de 2001 à 2005, les nombres sont arrondis

## NOMBRE DE VICTIMES BLESSÉES GRAVEMENT\* AU QUÉBEC

### SELON LES CATÉGORIES D'USAGERS

2001 à 2006

Catégories d'usagers	NOMBRE PAR ANNÉE D'ACCIDENT						VARIATION EN %	
	2001	2002	2003	2004	2005	2006	2006/2005	2006/2001 à 2005
Occupant d'une automobile	1 915	2 115	2 139	2 045	2 214	2 081	-6,0 %	-0,2 %
Occupant d'un camion léger	402	439	346	374	387	389	0,5 %	-0,2 %
Occupant d'une automobile ou d'un camion léger	2 317	2 554	2 485	2 419	2 601	2 470	-5,0 %	-0,2 %
Occupant d'un camion lourd	57	44	77	64	84	62	-26,2 %	-4,9 %
Occupant d'une motocyclette	325	311	337	339	380	322	-15,3 %	-4,8 %
Occupant d'une bicyclette	174	165	163	189	179	158	-11,7 %	-9,2 %
Piétons	445	424	452	428	498	475	-4,6 %	5,7 %
Autres**	219	230	239	240	277	227		
<b>Total</b>	<b>3 537</b>	<b>3 728</b>	<b>3 753</b>	<b>3 679</b>	<b>4 019</b>	<b>3 714</b>	<b>-7,6 %</b>	<b>-0,8 %</b>

Note : En 2006, les données sur les accidents et les victimes de 1989 à 2006 ont été révisées.

\* Nécessitant une hospitalisation

\*\* Outre les victimes dont la catégorie d'usager de la route n'est pas déterminée, la catégorie « autres » comprend les victimes occupant les types de véhicules suivants : autobus, autobus scolaire, taxi, cyclomoteur, véhicule d'équipement, véhicule-outil, véhicule agricole et l'ensemble des véhicules circulant habituellement hors du réseau routier.

## NOMBRE DE VICTIMES BLESSÉES LÉGÈREMENT AU QUÉBEC

### SELON LES CATÉGORIES D'USAGERS

2001 à 2006

Catégories d'usagers	NOMBRE PAR ANNÉE D'ACCIDENT						VARIATION EN %	
	2001	2002	2003	2004	2005	2006	2006/2005	2006/2001 à 2005
Occupant d'une automobile	27 249	29 320	30 436	30 296	31 201	30 749	-1,4 %	3,5 %
Occupant d'un camion léger	4 528	5 088	5 051	5 091	5 231	4 865	-7,0 %	-2,7 %
Occupant d'une automobile ou d'un camion léger	31 777	34 408	35 487	35 387	36 432	35 614	-2,2 %	2,6 %
Occupant d'un camion lourd	637	718	666	720	749	707	-5,6 %	1,3 %
Occupant d'une motocyclette	1 454	1 651	1 764	2 103	2 055	1 880	-8,5 %	4,1 %
Occupant d'une bicyclette	2 482	2 319	2 316	2 373	2 303	2 240	-2,7 %	-5,0 %
Piétons	2 913	2 974	3 106	2 908	3 082	2 919	-5,3 %	-2,6 %
Autres**	2 086	2 310	2 437	2 427	2 841	2 652		
<b>Total</b>	<b>41 349</b>	<b>44 380</b>	<b>45 776</b>	<b>45 918</b>	<b>47 462</b>	<b>46 012</b>	<b>-3,1 %</b>	<b>2,3 %</b>

Note : En 2006, les données sur les accidents et les victimes de 1989 à 2006 ont été révisées.

\*\* Outre les victimes dont la catégorie d'usager de la route n'est pas déterminée, la catégorie « autres » comprend les victimes occupant les types de véhicules suivants : autobus, autobus scolaire, taxi, cyclomoteur, véhicule d'équipement, véhicule-outil, véhicule agricole et l'ensemble des véhicules circulant habituellement hors du réseau routier.

## NOMBRE DE VICTIMES BLESSÉES GRAVEMENT\* AU QUÉBEC

### SELON L'ÂGE

2001 à 2006

Âge des victimes	NOMBRE PAR ANNÉE D'ACCIDENT						VARIATION EN %	
	2001	2002	2003	2004	2005	2006	2006/2005	2006/ 2001 à 2005
0 à 14 ans	255	237	287	259	293	235	-19,8 %	-11,7 %
15 à 24 ans	1 002	1 055	1 010	1 017	1 136	1 124	-1,1 %	7,7 %
25 à 34 ans	599	632	625	642	710	676	-4,8 %	5,4 %
35 à 44 ans	600	635	592	564	623	546	-12,4 %	-9,4 %
45 à 54 ans	477	504	538	514	548	489	-10,8 %	-5,3 %
55 à 64 ans	246	296	321	305	307	306	-0,3 %	3,7 %
65 à 74 ans	191	185	184	170	183	151	-17,5 %	-17,3 %
75 ans ou plus	125	140	139	143	157	141	-10,2 %	0,1 %
Non précisé	42	44	57	65	62	46		
<b>Total</b>	<b>3 537</b>	<b>3 728</b>	<b>3 753</b>	<b>3 679</b>	<b>4 019</b>	<b>3 714</b>	<b>-7,6 %</b>	<b>-0,8 %</b>

Note : En 2006, les données sur les accidents et les victimes de 1989 à 2006 ont été révisées.

\* Nécessitant une hospitalisation

## NOMBRE DE VICTIMES BLESSÉES LÉGÈREMENT AU QUÉBEC

### SELON L'ÂGE

2001 à 2006

Âge des victimes	NOMBRE PAR ANNÉE D'ACCIDENT						VARIATION EN %	
	2001	2002	2003	2004	2005	2006	2006/2005	2006/ 2001 à 2005
0 à 14 ans	3 302	3 696	3 699	3 579	3 467	3 418	-1,4 %	-3,7 %
15 à 24 ans	11 391	12 068	12 152	12 376	13 134	13 247	0,9 %	8,4 %
25 à 34 ans	7 372	7 946	8 177	8 267	8 689	8 298	-4,5 %	2,6 %
35 à 44 ans	7 162	7 613	7 645	7 501	7 497	6 972	-7,0 %	-6,8 %
45 à 54 ans	5 349	5 713	6 337	6 390	6 623	6 316	-4,6 %	3,8 %
55 à 64 ans	3 022	3 446	3 685	3 780	4 058	3 880	-4,4 %	7,8 %
65 à 74 ans	1 961	2 007	2 180	2 101	2 050	1 988	-3,0 %	-3,5 %
75 ans ou plus	1 297	1 388	1 423	1 431	1 451	1 483	2,2 %	6,1 %
Non précisé	493	503	478	493	493	410		
<b>Total</b>	<b>41 349</b>	<b>44 380</b>	<b>45 776</b>	<b>45 918</b>	<b>47 462</b>	<b>46 012</b>	<b>-3,1 %</b>	<b>2,3 %</b>

Note : En 2006, les données sur les accidents et les victimes de 1989 à 2006 ont été révisées.

## CONDUCTEURS DÉCÉDÉS AU QUÉBEC

### SELON LE TAUX D'ALCOOLÉMIE

(résultats du jumelage des rapports d'accidents et des dossiers du Bureau du coroner)

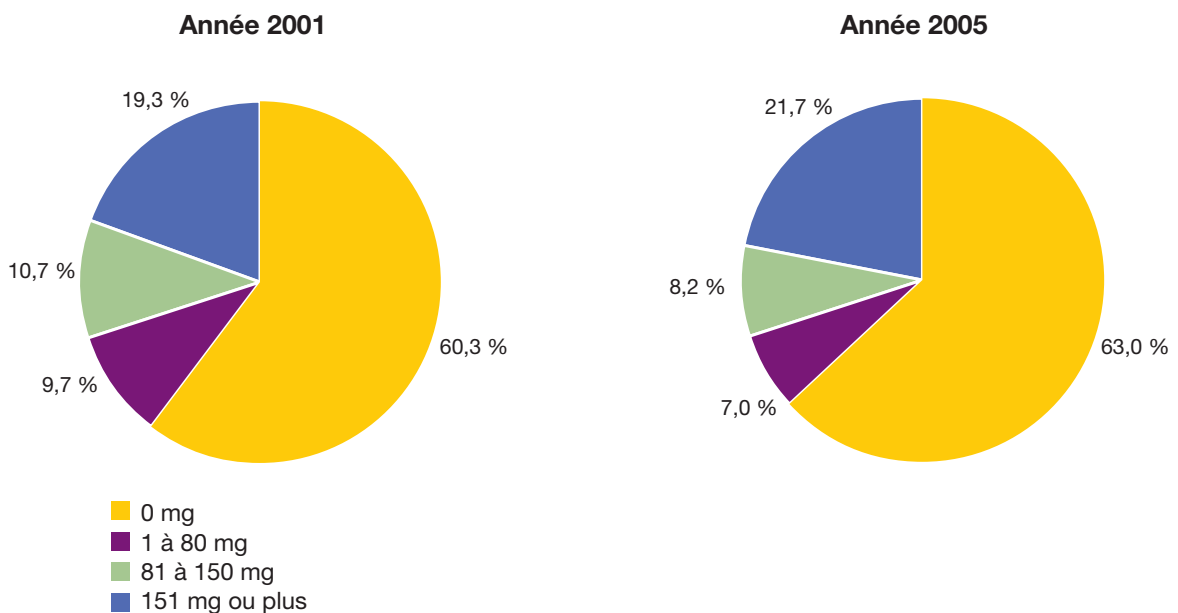
Taux d'alcoolémie (mg/100 ml de sang)	2001		2002		2003		2004		2005	
	Nombre	%	Nombre	%	Nombre	%	Nombre	%	Nombre	%
0	181	60,3 %	212	62,2 %	165	54,1 %	167	58,2 %	215	63,0 %
1 à 50	19	6,3 %	20	5,9 %	18	5,9 %	18	6,3 %	21	6,2 %
51 à 80	10	3,3 %	5	1,5 %	7	2,3 %	11	3,8 %	3	0,9 %
81 à 150	32	10,7 %	39	11,4 %	33	10,8 %	30	10,5 %	28	8,2 %
151 ou plus	58	19,3 %	65	19,1 %	82	26,9 %	61	21,3 %	74	21,7 %
<b>Total</b>	<b>300</b>	<b>100,0 %</b>	<b>341</b>	<b>100,0 %</b>	<b>305</b>	<b>100,0 %</b>	<b>287</b>	<b>100,0 %</b>	<b>341</b>	<b>100,0 %</b>

- Selon les résultats d'un jumelage entre les données du Bureau du coroner et les fichiers d'accidents compilés par la Société de l'assurance automobile du Québec, 30 % des conducteurs décédés sur les routes du Québec en 2005 présentaient une alcoolémie supérieure à 80 mg par 100 ml de sang. L'année 2003 avait connu une hausse importante avec 38 % des décès, mais les taux pour 2004 et 2005 sont revenus au niveau de la moyenne observée de 2000 à 2002, soit près de 30 %. Il avait été de 35 % en moyenne de 1992 à 1998. Quant à l'année 1999, le pourcentage était exceptionnellement bas.

## TAUX D'ALCOOLÉMIE CHEZ LES CONDUCTEURS JUMELÉS ET TESTÉS

(SAAQ ET BUREAU DU CORONER)

2001 et 2005



## CONDUCTEURS DÉCÉDÉS AU QUÉBEC

### SELON LE TAUX D'ALCOOLÉMIE

(résultats du jumelage des rapports d'accidents et des dossiers du Bureau du coroner)

Année	POURCENTAGE DES CONDUCTEURS JUMELÉS ET TESTÉS	TAUX D'ALCOOLÉMIE SUPÉRIEUR À 80 MG/100 ML DE SANG	
	%	Nombre	%
1987	50,6 %	159	50,3 %
1988	65,5 %	189	47,3 %
1989	66,1 %	195	47,1 %
1990	70,0 %	164	41,8 %
1991	64,7 %	177	40,4 %*
1992	74,8 %	147	37,3 %
1993	82,7 %	145	34,2 %
1994	75,2 %	118	35,3 %
1995	80,7 %	137	36,0 %
1996	77,3 %	141	35,6 %
1997	75,4 %	106	33,7 %
1998	73,1 %	106	35,2 %
1999	77,9 %	80	22,5 %
2000	77,7 %	101	29,5 %
2001	75,8 %	90	30,0 %
2002	72,9 %	104	30,5 %
2003	73,3 %	115	37,7 %
2004	69,7 %	91	31,7 %
2005	71,2 %	102	29,9 %

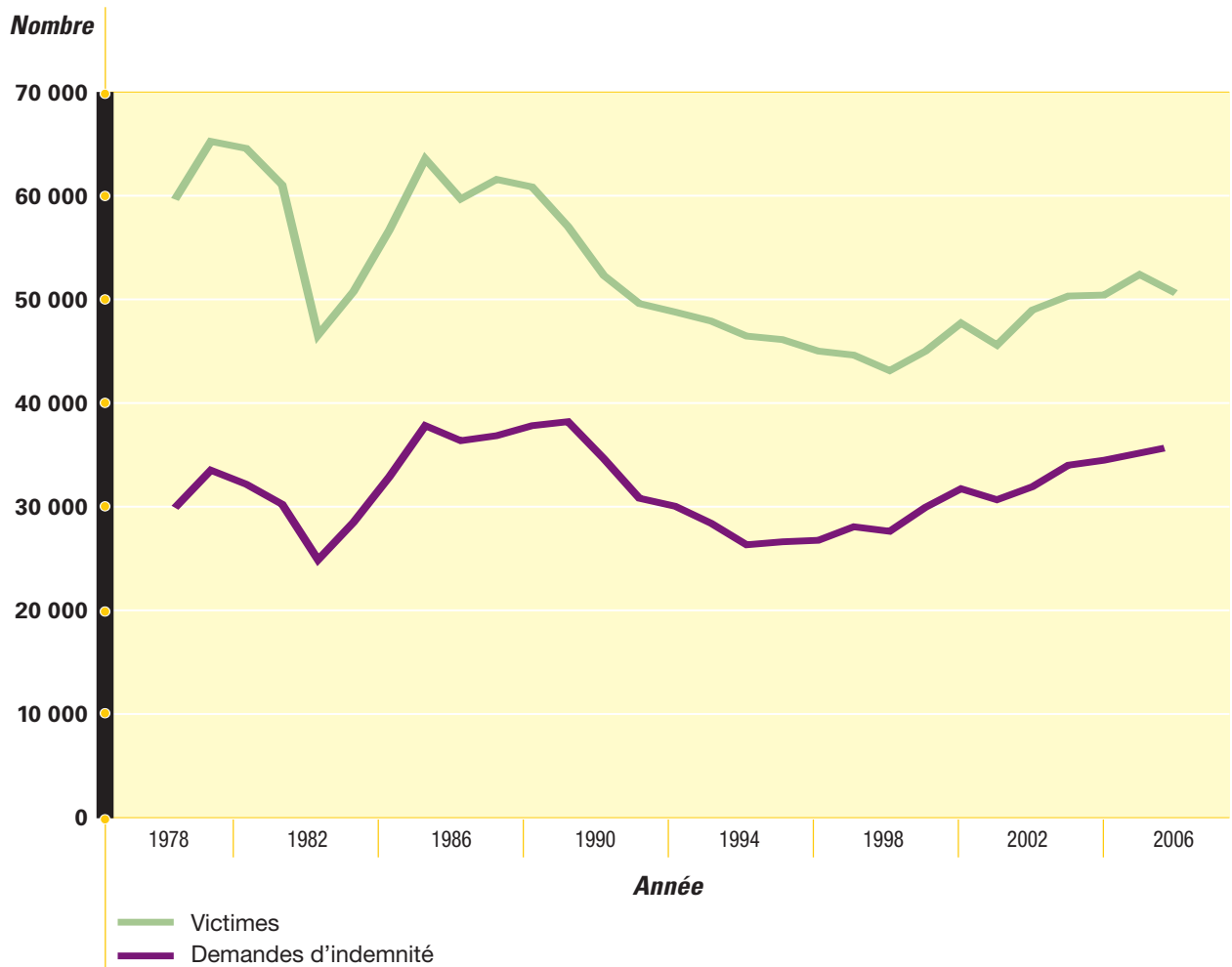
\* Les résultats de l'année 1991 ont été ajustés pour tenir compte du faible pourcentage de conducteurs testés.





## NOMBRE DE VICTIMES ET DE DEMANDES D'INDEMNITÉ

1978 à 2006



Note : Depuis 1989, les accidents hors réseau et les victimes de ces accidents sont exclus de ces données. Les demandes d'indemnité sont regroupées selon l'année de l'accident et non selon la date de réception de la demande. La loi prévoit un délai de trois ans pour faire parvenir une demande d'indemnité à la Société. Ce délai fait en sorte qu'au moment de la lecture des fichiers en janvier 2007, la compilation des demandes d'indemnité pour l'année d'accident 2006 n'est pas encore complétée.

- Les courbes qui illustrent les victimes d'accidents et les demandes d'indemnités ont le même comportement. Ainsi, le nombre de demandes d'indemnité et le nombre de victimes sont à la hausse depuis 1998.

