



# BILAN ROUTIER

SOCIÉTÉ DE  
L'ASSURANCE  
AUTOMOBILE DU  
QUÉBEC

2012





# SOMMAIRE

## Depuis 1978, ... le nombre de décès a chuté de 75,3 %.

- Il y a eu 436 décès sur les routes en 2012, soit 50 de moins qu'en 2011, ce qui représente une diminution de 10,3 %. Comparativement à la moyenne de 2007 à 2011, le bilan des décès pour 2012 est en baisse de 18,0 %.
- Le nombre de victimes décédées âgées de 75 ans ou plus a considérablement diminué par rapport à l'année 2011. En effet, ce nombre est passé de 73 en 2011 à 32 en 2012, une baisse de 56,2 %. Ce groupe d'âge est celui où le nombre de victimes décédées a diminué le plus de 2011 à 2012. Le groupe d'âge où le total des victimes a le plus diminué entre ces deux années est celui des 0 à 14 ans. Le nombre total de victimes de ce groupe est passé 2 589 en 2011 à 2 284 l'année suivante, ce qui représente une baisse de 11,8 %.
- Le nombre de blessés graves présente une baisse de 2,8 %, avec 1 966 victimes plutôt que 2 023 l'an dernier. La comparaison avec la moyenne de 2007 à 2011 révèle une diminution de 16,2 %.
- Avec 37 139 blessés légers en 2012 contre 39 413 en 2011, une diminution de 5,8 % est notée. Comparé au bilan de 2007 à 2011, ce nombre présente une baisse de 10,3 %.
- Depuis 1978, année du début des activités de la Société de l'assurance automobile du Québec, le nombre de décès a chuté de 75,3 %.

# LES TYPES

## d'usagers de la route

### LES OCCUPANTS D'UNE AUTOMOBILE OU D'UN CAMION LÉGER

Le nombre de décès chez les occupants d'une automobile ou d'un camion léger a diminué de 7,8 % par rapport à l'année dernière. En comparaison de la moyenne de 2007 à 2011, il s'agit d'une baisse de 17,2 %. Les 295 décès survenus en 2012 dans cette catégorie constituent le meilleur résultat de la période 2007 à 2012. Ils représentent 67,7 % de l'ensemble des décès survenus sur les routes en 2012.

### LES OCCUPANTS D'UN CAMION LOURD OU D'UN TRACTEUR ROUTIER

Chez les occupants d'un camion lourd ou d'un tracteur routier, l'année 2012 se solde par 1 décès de plus que l'année dernière, pour un total de 9. Il s'agit néanmoins d'une diminution de 2,2 % par rapport à la moyenne de décès enregistrée pour cette catégorie de 2007 à 2011.

### LES CYCLISTES

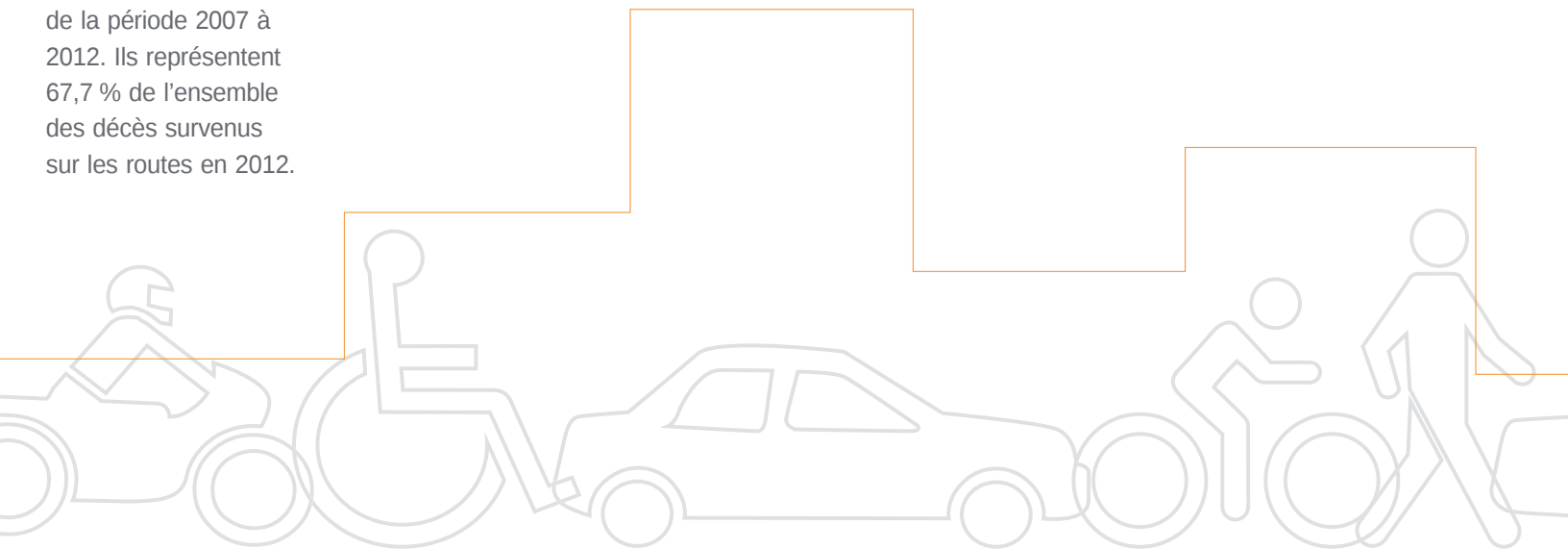
Le bilan fait état de 13 décès chez les cyclistes en 2012, soit 4 de moins qu'en 2011. Le nombre de décès pour cette catégorie d'usagers a varié de 13 à 21 depuis 2007.

### LES MOTOCYCLISTES

Chez les motocyclistes, le bilan de 43 décès en 2012 représente 2 décès de plus qu'en 2011. Ce nombre est toutefois inférieur à la moyenne de 48 décès observée dans cette catégorie de 2007 à 2011.

### LES PIÉTONS

Le nombre de décès chez les piétons en 2012 est de 53. Il s'agit d'une diminution de 31,2 % en comparaison des 77 décès de l'année dernière et d'une diminution de 28,8 % par rapport à la moyenne des décès pour cette catégorie de 2007 à 2011.



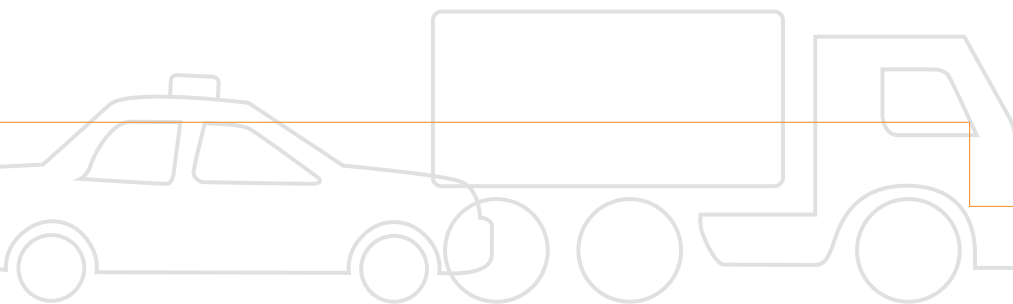
## LES RÉGIONS

Onze régions sur dix-sept ont connu une diminution du nombre des décès par rapport à l'année dernière. Le nombre de décès a augmenté dans les six autres régions. La plus importante variation en nombre concerne la région du Saguenay–Lac-Saint-Jean, avec une baisse de 12 décès. Suivent les régions de la Capitale-Nationale et de l'Outaouais, où l'on note 11 décès de moins qu'en 2011.

Concernant l'ensemble des victimes, quatorze des dix-sept régions ont connu une diminution en comparaison de l'année 2011, alors que les trois autres régions ont connu une augmentation. Il y a une baisse du nombre de victimes par rapport à la moyenne de 2007 à 2011 pour seize des dix-sept régions; seule la région du Nord-du-Québec montre une augmentation. La plus grande variation en nombre concerne la Montérégie, avec 1 039 victimes de moins que la moyenne de 2007 à 2011.

## LES GROUPES D'ÂGE

En 2012, la diminution des décès touche les groupes d'âge suivants :  
les 0 à 14 ans, les  
25 à 34 ans, les  
35 à 44 ans, les  
65 à 74 ans et les  
75 ans ou plus.



# VICTIMES

## décédées sur les routes du Québec, de 1973 à 2012

ANNÉE DE L'ACCIDENT	NOMBRE DE VICTIMES DÉCÉDÉES
1973	2 209
1974	1 882
1975	1 893
1976	1 589
1977	1 556
1978	1 765
1979	1 792
1980	1 492
1981	1 463
1982	1 081
1983	1 185
1984	1 225
1985	1 386
1986	1 051
1987	1 116
1988	1 091
1989	1 128
1990	1 072
1991	988
1992	939
1993	945
1994	794
1995	845
1996	858
1997	766
1998	685
1999	762
2000	766
2001	610
2002	704
2003	623
2004	648
2005	707
2006	720
2007	614
2008	561
2009	510
2010	487
2011	486
2012	436

ANNÉE	NOMBRE DE VICTIMES DÉCÉDÉES	NOMBRE DE VÉHICULES EN CIRCULATION	NOMBRE DE TITULAIRES DE PERMIS
1973	2 209	2 265 471	2 441 515
2012	436	6 082 303	5 194 760

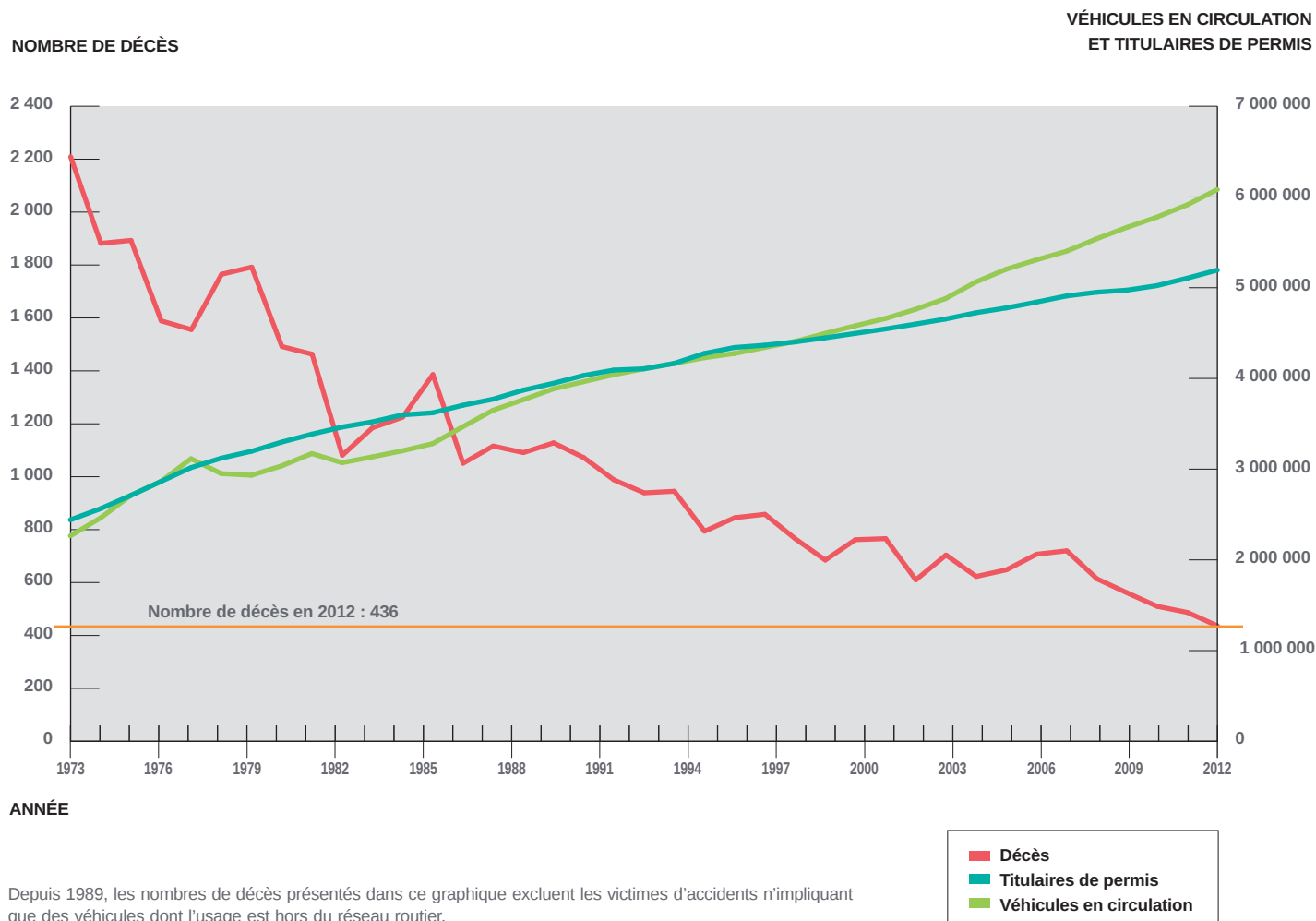
Note : Les données relatives aux décès ont été révisées à la lumière de validations additionnelles effectuées à partir des données du Fonds d'assurance automobile du Québec et du Bureau du coroner. Cela nous a permis d'apporter des ajustements à la définition d'un décès de la route, afin de la rendre conforme à la norme généralement reconnue à l'international, soit la notion de décès survenu dans les 30 jours suivant l'accident.

Ainsi, les données pour la période de 2007 à 2011 ont été révisées, tandis que les données pour 2012 demeurent provisoires : les validations seront complétées en cours d'année.

# VICTIMES

## décédées sur les routes du Québec

Véhicules en circulation et titulaires de permis, de 1973 à 2012



- En 2012, 436 personnes sont décédées sur les routes, ce qui représente une diminution de 10,3 % par rapport à 2011.
- Le bilan des décès sur les routes présente une nette amélioration depuis 1973, année où il a atteint un sommet dans l'histoire du Québec avec 2 209 victimes.
- Depuis 1978, année du début des activités de la Société de l'assurance automobile du Québec, le nombre de décès sur les routes est passé de 1 765 à 436, soit une diminution de 75,3 %. Pour la même période, le nombre de titulaires de permis de conduire a augmenté de 66,4 % et le nombre de véhicules en circulation, de 106,1 %.

# NOMBRE DE DÉCÈS

et taux de décès pour 100 000 habitants,  
au Québec, de 2007 à 2012



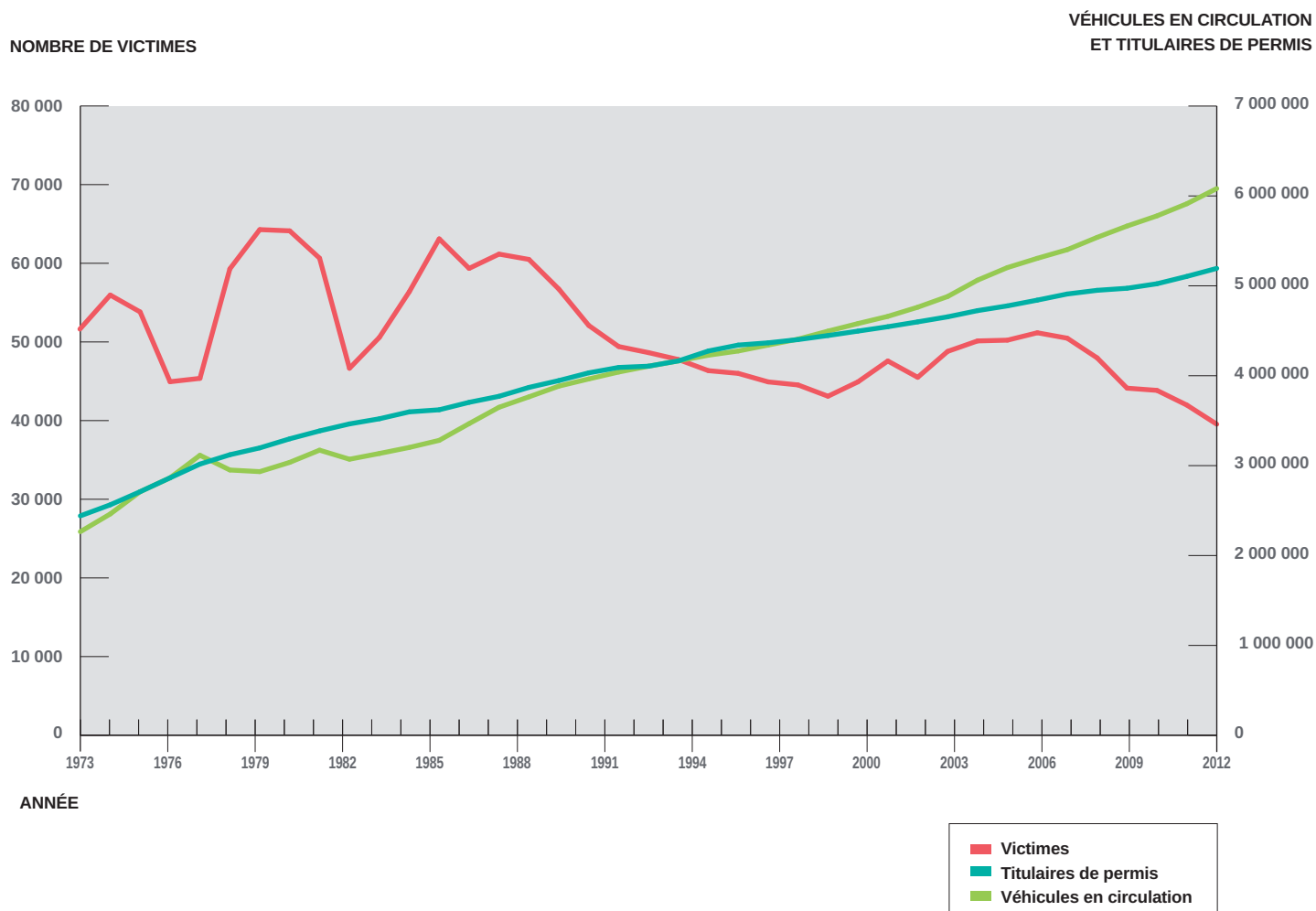
➤ Le nombre de décès en 2012 représente 5,4 décès par 100 000 habitants. Il s'agit du meilleur résultat des six dernières années. De 2007 à 2011, ce taux a varié de 6,1 à 8,0 décès par 100 000 habitants.



# VICTIMES

## sur les routes du Québec

Véhicules en circulation et titulaires de permis, de 1973 à 2012



- De 1987 à 1998, le nombre total de victimes a connu des baisses successives malgré la hausse continue du nombre de véhicules en circulation et de titulaires de permis. De 1998 à 2006, la tendance du nombre total de victimes était à la hausse. Depuis 2006, elle est à la baisse.

# NOMBRE DE VICTIMES

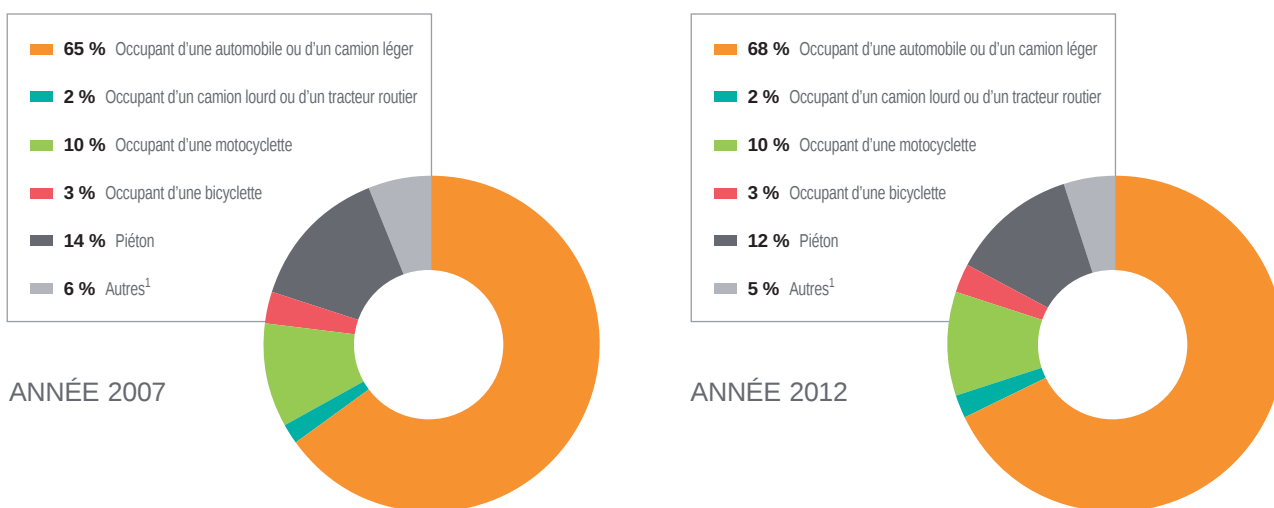
décédées au Québec  
selon les catégories d'usagers, de 2007 à 2012

CATÉGORIE D'USAGERS	NOMBRE DE VICTIMES PAR ANNÉE						VARIATION EN %	
	2007	2008	2009	2010	2011	2012	2012/2011	2012/ 2007 À 2011
Occupant d'une automobile ou d'un camion léger	400	382	347	332	320	295	-7,8 %	-17,2 %
Occupant d'un camion lourd ou d'un tracteur routier	10	8	16	4	8	9	12,5 %	-2,2 %
Occupant d'une motocyclette	63	53	44	40	41	43	4,9 %	-10,8 %
Occupant d'une bicyclette	17	13	16	21	17	13	-23,5 %	-22,6 %
Piéton	88	75	69	63	77	53	-31,2 %	-28,8 %
Autres <sup>1</sup>	36	30	18	27	23	23	0,0 %	-14,2 %
<b>Total</b>	<b>614</b>	<b>561</b>	<b>510</b>	<b>487</b>	<b>486</b>	<b>436</b>	<b>-10,3 %</b>	<b>-18,0 %</b>

1. Outre les victimes dont la catégorie d'usagers de la route n'est pas déterminée, la catégorie « Autres » comprend les victimes occupant les types de véhicules suivants : autobus, autobus scolaire, taxi, cyclomoteur, véhicule d'équipement, véhicule-outil, véhicule agricole et ensemble des véhicules circulant habituellement hors du réseau routier.

# DISTRIBUTION

## des victimes décédées au Québec selon les catégories d'usagers, 2007 et 2012



1. Outre les victimes dont la catégorie d'usagers de la route n'est pas déterminée, la catégorie « Autres » comprend les victimes occupant les types de véhicules suivants : autobus, autobus scolaire, taxi, cyclomoteur, véhicule d'équipement, véhicule-outil, véhicule agricole et ensemble des véhicules circulant habituellement hors du réseau routier.

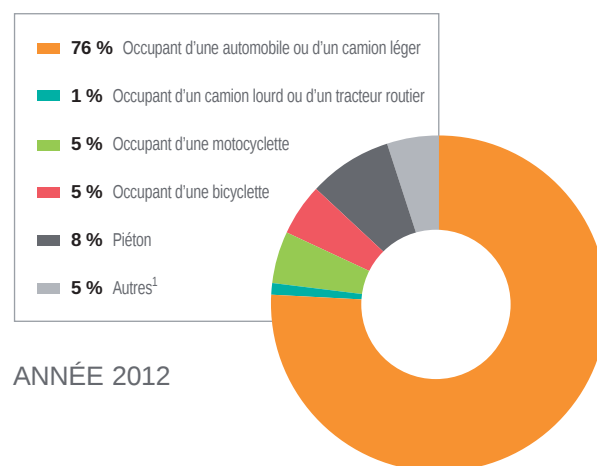
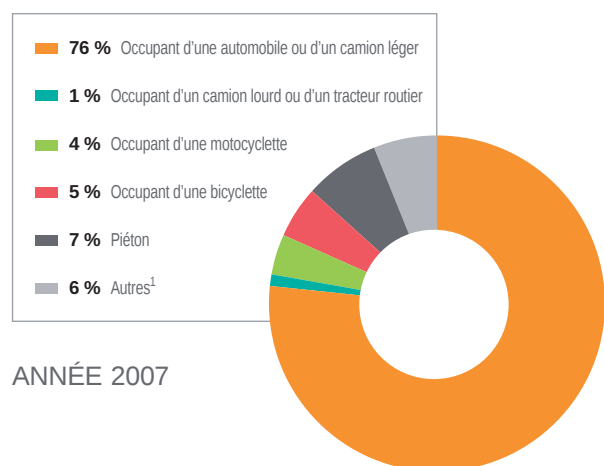
- Les occupants d'une automobile ou d'un camion léger forment la catégorie où le nombre de personnes décédées sur les routes est le plus élevé. Avec 295 décès en 2012, cette catégorie représente 67,7 % des décès. Le bilan de cette catégorie s'est pourtant amélioré de 7,8 % en comparaison de l'année dernière. De même, il montre une amélioration de 17,2 % par rapport à la moyenne de 2007 à 2011.
- En 2012, il y a eu 9 décès chez les occupants d'un camion lourd ou d'un tracteur routier. Ce nombre représente une diminution de 2,2 % par rapport à la moyenne, pour cette catégorie, de 2007 à 2011.
- Le nombre de motocyclistes décédés est de 43 en 2012, soit deux de plus qu'en 2011. Ce nombre est toutefois inférieur à la moyenne de 48 décès pour cette catégorie de 2007 à 2011.
- Le nombre de personnes décédées chez les cyclistes a été inférieur ou égal à 21 par année depuis 2003. Avec 13 décès en 2012, cette catégorie compte 4 décès de moins que l'année dernière.
- Avec 53 décès en 2012, le nombre de décès dans la catégorie des piétons est le plus bas de la période considérée. Il s'agit d'une baisse importante en comparaison de la moyenne de 74 décès pour cette catégorie de 2007 à 2011.

# NOMBRE TOTAL

## de victimes au Québec selon les catégories d'usagers, de 2007 à 2012

CATÉGORIE D'USAGERS	NOMBRE DE VICTIMES PAR ANNÉE						VARIATION EN %	
	2007	2008	2009	2010	2011	2012	2012/2011	2012/2007
Occupant d'une automobile ou d'un camion léger	36 485	33 825	33 699	34 005	32 412	30 076	-7,2 %	-11,8 %
Occupant d'un camion lourd ou d'un tracteur routier	584	537	437	505	512	532	3,9 %	3,3 %
Occupant d'une motocyclette	2 133	1 903	1 876	1 883	1 845	1 856	0,6 %	-3,7 %
Occupant d'une bicyclette	2 454	2 072	2 102	2 029	1 876	1 954	4,2 %	-7,2 %
Piéton	3 491	3 266	3 128	3 230	3 230	2 977	-7,8 %	-8,9 %
Autres <sup>1</sup>	2 824	2 519	2 334	2 190	2 047	2 146	4,8 %	-9,9 %
<b>Total</b>	<b>47 971</b>	<b>44 122</b>	<b>43 576</b>	<b>43 842</b>	<b>41 922</b>	<b>39 541</b>	<b>-5,7 %</b>	<b>-10,7 %</b>

## Distribution de l'ensemble des victimes au Québec selon les catégories d'usagers, 2007 et 2012



1. Outre les victimes dont la catégorie d'usagers de la route n'est pas déterminée, la catégorie « Autres » comprend les victimes occupant les types de véhicules suivants : autobus, autobus scolaire, taxi, cyclomoteur, véhicule d'équipement, véhicule-outil, véhicule agricole et ensemble des véhicules circulant habituellement hors du réseau routier.

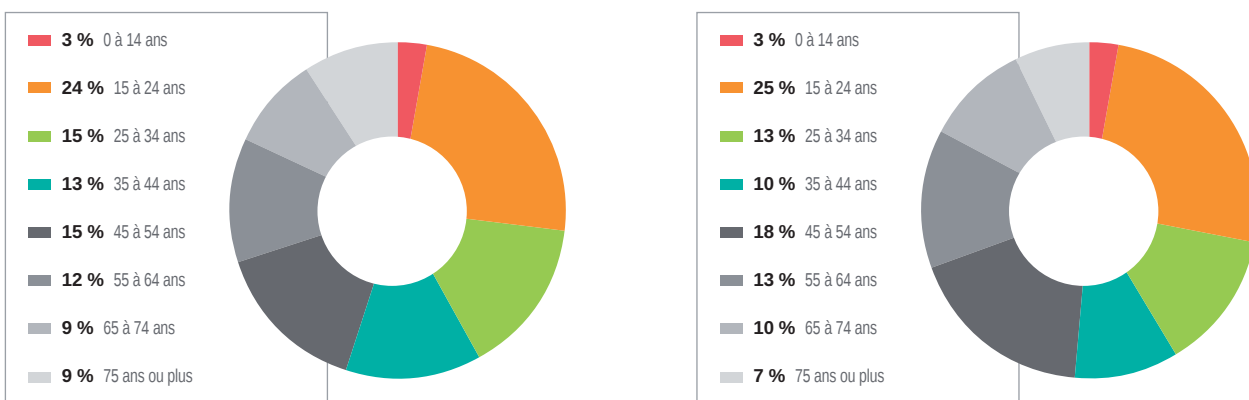
# NOMBRE DE VICTIMES

## décédées au Québec selon l'âge, de 2007 à 2012

ÂGE DES VICTIMES	NOMBRE DE VICTIMES PAR ANNÉE						VARIATION EN %	
	2007	2008	2009	2010	2011	2012	2012/2011	2012/ 2007 À 2011
0 à 14 ans	18	23	16	17	20	11	-45,0 %	-41,5 %
15 à 24 ans	145	145	124	128	100	107	7,0 %	-16,7 %
25 à 34 ans	90	92	81	57	72	58	-19,4 %	-26,0 %
35 à 44 ans	81	58	48	49	55	43	-21,8 %	-26,1 %
45 à 54 ans	93	81	86	63	64	80	25,0 %	3,4 %
55 à 64 ans	74	65	55	60	50	57	14,0 %	-6,3 %
65 à 74 ans	54	40	41	49	50	45	-10,0 %	-3,8 %
75 ans ou plus	57	49	51	61	73	32	-56,2 %	-45,0 %
Non précisé	2	8	8	3	2	3		
<b>Total</b>	<b>614</b>	<b>561</b>	<b>510</b>	<b>487</b>	<b>486</b>	<b>436</b>	<b>-10,3 %</b>	<b>-18,0 %</b>

- En 2012, le nombre de décès est à la baisse pour les groupes d'âge de 0 à 14 ans, de 25 à 34 ans, de 35 à 44 ans, de 65 à 74 ans et de 75 ans ou plus. Pour les groupes de 0 à 14 ans, de 35 à 44 ans et de 75 ans ou plus, il s'agit du meilleur bilan de la période de 2007 à 2012. Les autres groupes d'âge ont un bilan qui s'est détérioré par rapport à 2011.
- Avec 107 décès, soit 7 de plus que l'année dernière, le bilan chez les 15 à 24 ans est inférieur de 16,7 % à la moyenne de décès enregistrée de 2007 à 2011. Ces décès représentent 24,5 % des victimes décédées en 2012.

## Distribution des victimes décédées au Québec selon l'âge, 2007 et 2012



ANNÉE 2007

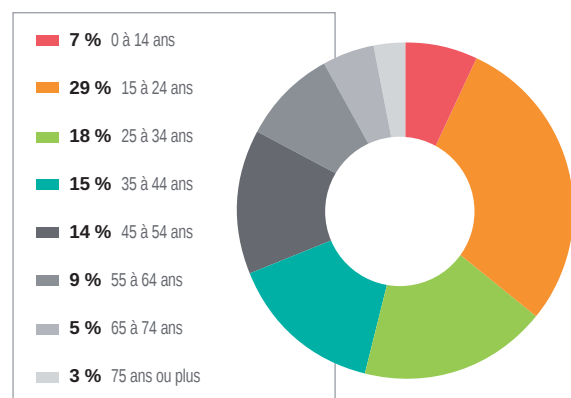
ANNÉE 2012

# NOMBRE TOTAL

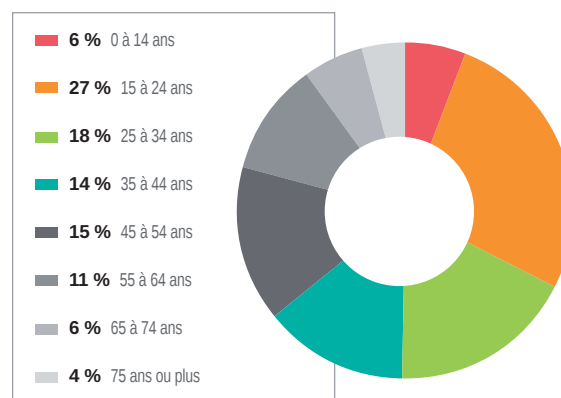
## de victimes au Québec selon l'âge, de 2007 à 2012

ÂGE DES VICTIMES	NOMBRE DE VICTIMES PAR ANNÉE						VARIATION EN %	
	2007	2008	2009	2010	2011	2012	2012/2011	2012/ 2007 À 2011
0 à 14 ans	3 453	3 118	2 838	2 737	2 589	2 284	-11,8 %	-22,5 %
15 à 24 ans	13 636	12 426	12 777	12 599	11 448	10 505	-8,2 %	-16,5 %
25 à 34 ans	8 565	7 801	7 721	7 554	7 629	7 021	-8,0 %	-10,6 %
35 à 44 ans	7 081	6 385	5 870	6 023	5 813	5 385	-7,4 %	-13,6 %
45 à 54 ans	6 730	6 428	6 319	6 356	6 039	5 813	-3,7 %	-8,8 %
55 à 64 ans	4 203	4 060	3 952	4 201	4 120	4 175	1,3 %	1,7 %
65 à 74 ans	2 259	2 010	2 156	2 302	2 291	2 330	1,7 %	5,7 %
75 ans ou plus	1 615	1 491	1 532	1 672	1 619	1 677	3,6 %	5,8 %
Non précisé	429	403	411	398	374	351		
<b>Total</b>	<b>47 971</b>	<b>44 122</b>	<b>43 576</b>	<b>43 842</b>	<b>41 922</b>	<b>39 541</b>	<b>-5,7 %</b>	<b>-10,7 %</b>

## Distribution de l'ensemble des victimes au Québec selon l'âge, 2007 et 2012



ANNÉE 2007



ANNÉE 2012

# NOMBRE DE CONDUCTEURS

## impliqués dans des accidents selon l'âge, de 2007 à 2012

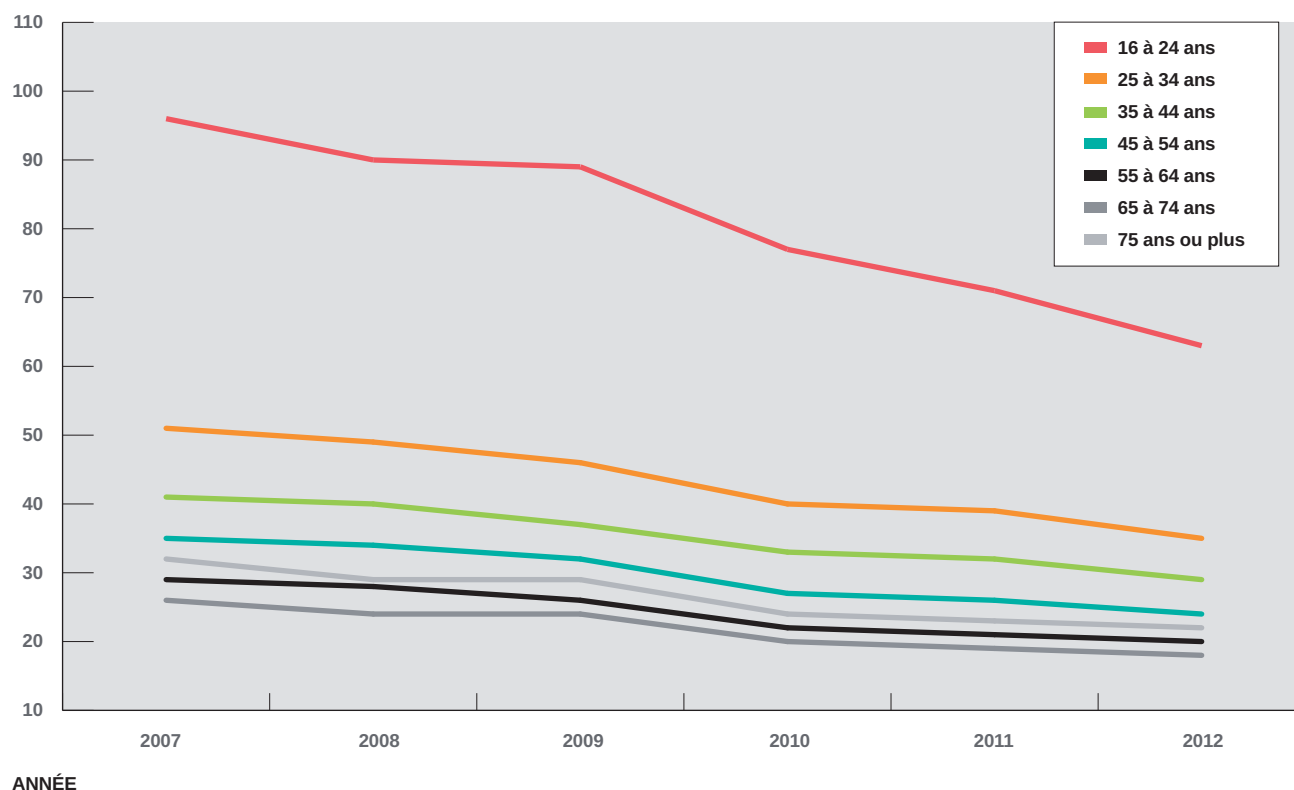
Pour 1 000 titulaires d'un permis de conduire

ÂGE DES CONDUCTEURS	ANNÉE DE L'ACCIDENT					
	2007	2008	2009	2010	2011	2012
16 à 24 ans	96	90	89	77	71	63
25 à 34 ans	51	49	46	40	39	35
35 à 44 ans	41	40	37	33	32	29
45 à 54 ans	35	34	32	27	26	24
55 à 64 ans	29	28	26	22	21	20
65 à 74 ans	26	24	24	20	19	18
75 ans ou plus	32	29	29	24	23	22

> En 2012, le nombre de conducteurs impliqués dans des accidents pour 1 000 titulaires d'un permis de conduire a diminué pour tous les groupes d'âge, sans exception.

Note : Tous les accidents, avec dommages corporels et avec dommages matériels seulement, sont pris en compte.

NOMBRE DE CONDUCTEURS IMPLIQUÉS DANS DES ACCIDENTS POUR 1 000 TITULAIRES



# NOMBRE DE DÉCÈS

## survenus dans des accidents impliquant un véhicule lourd, de 2007 à 2012

### DÉCÈS OCCUPANTS DU VÉHICULE LOURD

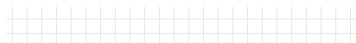
ANNÉE	AUTOBUS SCOLAIRE <sup>1</sup>	AUTOBUS ET MINIBUS	CAMION LOURD ET TRACTEUR ROUTIER	VÉHICULE-OUTIL ET D'ÉQUIPEMENT	TOTAL
2007	1	7	10	3	21
2008	0	0	8	5	13
2009	0	0	16	6	22
2010	0	3	4	5	12
2011	0	1	8	5	14
2012	0	3	9	7	19

### DÉCÈS OCCUPANTS ET NON-OCCUPANTS DU VÉHICULE LOURD

ANNÉE	AUTOBUS SCOLAIRE <sup>1</sup>	AUTOBUS ET MINIBUS	CAMION LOURD ET TRACTEUR ROUTIER	VÉHICULE-OUTIL ET D'ÉQUIPEMENT	TOTAL <sup>2</sup>
2007	2	10	100	9	114
2008	1	10	101	9	120
2009	5	3	94	16	118
2010	4	8	67	5	84
2011	7	12	72	11	100
2012	5	6	74	13	97

1. Les minibus scolaires sont classés dans la catégorie « Autobus scolaire » depuis 2010. Auparavant, ils étaient inclus dans la catégorie « Autobus et minibus ».
2. Le total d'une ligne n'égale pas la somme des nombres de cette ligne, car les victimes d'un même accident sont présentées autant de fois qu'il y a de véhicules différents impliqués dans l'accident.

- Le nombre des victimes décédées dans un accident impliquant un véhicule lourd a connu en 2012 une diminution de 3,0 % comparativement à l'année précédente (97 versus 100). Pour les accidents impliquant un camion lourd ou un tracteur routier, le bilan des décès est passé de 72 en 2011 à 74 en 2012. Le nombre de victimes décédées dans un accident impliquant un autobus ou un minibus a considérablement diminué, passant de 12 en 2011 à 6 en 2012.
- Pour l'année 2012, 8,7 % de l'ensemble des victimes de la route (3 449 sur 39 541) sont issus d'un accident impliquant un véhicule lourd. En ce qui concerne les décès, cette proportion est de 22,2 % (97 sur 436).





# NOMBRE DE VICTIMES

## dans des accidents impliquant un véhicule lourd, de 2007 à 2012

### VICTIMES OCCUPANTS DU VÉHICULE LOURD

ANNÉE	AUTOBUS SCOLAIRE <sup>1</sup>	AUTOBUS ET MINIBUS	CAMION LOURD ET TRACTEUR ROUTIER	VÉHICULE-OUTIL ET D'ÉQUIPEMENT	TOTAL
2007	96	409	584	60	1 149
2008	86	246	537	64	933
2009	107	277	437	73	894
2010	47	314	505	63	929
2011	71	304	512	130	1 017
2012	110	359	532	87	1 088

### VICTIMES OCCUPANTS ET NON-OCCUPANTS DU VÉHICULE LOURD

ANNÉE	AUTOBUS SCOLAIRE <sup>1</sup>	AUTOBUS ET MINIBUS	CAMION LOURD ET TRACTEUR ROUTIER	VÉHICULE-OUTIL ET D'ÉQUIPEMENT	TOTAL <sup>2</sup>
2007	223	742	2 850	345	4 023
2008	196	555	2 643	359	3 684
2009	245	566	2 407	322	3 455
2010	137	598	2 474	272	3 444
2011	179	589	2 484	368	3 531
2012	199	593	2 431	287	3 449

1. Les minibus scolaires sont classés dans la catégorie « Autobus scolaire » depuis 2010. Auparavant, ils étaient inclus dans la catégorie « Autobus et minibus ».
2. Le total d'une ligne n'égal pas la somme des nombres de cette ligne, car les victimes d'un même accident sont présentées autant de fois qu'il y a de véhicules différents impliqués dans l'accident.

# VICTIMES DÉCÉDÉES

## et ensemble des victimes dans les accidents impliquant un camion lourd ou un tracteur routier

Pour 1 000 camions lourds et tracteurs routiers en circulation, de 1985 à 2012



> Le taux des victimes décédées de même que celui de l'ensemble des victimes dans les accidents impliquant un camion lourd ou un tracteur routier pour 1 000 camions et tracteurs routiers en circulation suivent les mêmes tendances, quoique le taux de victimes décédées varie davantage d'une année à l'autre.

# NOMBRE DE VICTIMES

au Québec selon la nature des blessures et la région de l'accident

RÉGION DE L'ACCIDENT	NATURE DES BLESSURES										TOTAL DES VICTIMES			
	MORTELLES			GRAVES <sup>1</sup>			LÉGÈRES				MOYENNE DE 2007 À 2011 <sup>2</sup>	VARIATION 2012/2011	VARIATION MOYENNE DE 2007 À 2011 <sup>2</sup>	
	2011	2012	VARIATION 2012/2011	2011	2012	VARIATION 2012/2011	2011	2012	VARIATION 2012/2011					
11 Gaspésie-Îles-de-la-Madeleine	4	10	150,0 %	53	32	-39,6 %	537	515	-4,1 %	637	594	557	-6,2 %	-12,6 %
01 Bas-Saint-Laurent	23	20	-13,0 %	77	75	-2,6 %	1 192	1 091	-8,5 %	1 354	1 292	1 186	-8,2 %	-12,4 %
02 Saguenay-Lac-Saint-Jean	33	21	-36,4 %	94	103	9,6 %	1 477	1 431	-3,1 %	1 775	1 604	1 555	-3,1 %	-12,4 %
03 Capitale-Nationale	31	20	-35,5 %	165	135	-18,2 %	3 328	3 110	-6,6 %	3 625	3 524	3 265	-7,3 %	-9,9 %
12 Chaudière-Appalaches	50	45	-10,0 %	125	125	0,0 %	2 148	2 095	-2,5 %	2 541	2 323	2 265	-2,5 %	-10,9 %
04 Mauricie	19	22	15,8 %	97	106	9,3 %	1 621	1 638	1,0 %	1 847	1 737	1 766	1,7 %	-4,4 %
17 Centre-du-Québec	34	36	5,9 %	78	87	11,5 %	1 353	1 323	-2,2 %	1 642	1 465	1 446	-1,3 %	-11,9 %
05 Estrie	22	23	4,5 %	95	104	9,5 %	1 598	1 463	-8,4 %	1 945	1 715	1 590	-7,3 %	-18,2 %
16 Montérégie	75	71	-5,3 %	336	318	-5,4 %	6 980	6 470	-7,3 %	7 898	7 391	6 859	-7,2 %	-13,2 %
06 Montréal	44	41	-6,8 %	325	295	-9,2 %	8 160	7 379	-9,6 %	8 719	8 529	7 715	-9,5 %	-11,5 %
13 Laval	7	5	-28,6 %	54	76	40,7 %	2 094	1 860	-11,2 %	2 149	2 155	1 941	-9,9 %	-9,7 %
14 Lanaudière	41	31	-24,4 %	140	136	-2,9 %	2 779	2 737	-1,5 %	3 071	2 960	2 904	-1,9 %	-5,4 %
15 Laurentides	41	37	-9,8 %	196	172	-12,2 %	2 972	2 897	-2,5 %	3 422	3 209	3 106	-3,2 %	-9,2 %
07 Outaouais	33	22	-33,3 %	82	88	7,3 %	1 689	1 714	1,5 %	1 954	1 804	1 824	1,1 %	-6,6 %
08 Abitibi-Témiscamingue	18	21	16,7 %	49	55	12,2 %	869	812	-6,6 %	983	936	888	-5,1 %	-9,7 %
09 Côte-Nord	8	6	-25,0 %	34	40	17,6 %	509	472	-7,3 %	577	551	518	-6,0 %	-10,2 %
10 Nord-du-Québec	3	5	66,7 %	23	19	-17,4 %	107	132	23,4 %	147	133	156	17,3 %	5,8 %
<b>Total</b>	<b>486</b>	<b>436</b>	<b>-10,3 %</b>	<b>2 023</b>	<b>1 966</b>	<b>-2,8 %</b>	<b>39 413</b>	<b>37 139</b>	<b>-5,8 %</b>	<b>44 287</b>	<b>41 922</b>	<b>39 541</b>	<b>-5,7 %</b>	<b>-10,7 %</b>

1. Nécessitant une hospitalisation.

2. Pour la moyenne de 2007 à 2011, les nombres sont arrondis.

# NOMBRE DE VICTIMES

## blesées gravement<sup>1</sup> au Québec selon les catégories d'usagers, de 2007 à 2012

CATÉGORIE D'USAGERS	NOMBRE DE VICTIMES PAR ANNÉE						VARIATION EN %	
	2007	2008	2009	2010	2011	2012	2012/2011	2012/ 2007 À 2011
Occupant d'une automobile ou d'un camion léger	1 831	1 507	1 417	1 382	1 252	1 157	-7,6 %	-21,7 %
Occupant d'un camion lourd ou d'un tracteur routier	39	30	20	30	29	24	-17,2 %	-18,9 %
Occupant d'une motocyclette	280	241	249	251	217	241	11,1 %	-2,7 %
Occupant d'une bicyclette	128	117	112	107	105	88	-16,2 %	-22,7 %
Piéton	360	269	298	340	312	323	3,5 %	2,3 %
Autres <sup>2</sup>	205	176	138	186	108	133	23,1 %	-18,2 %
<b>Total</b>	<b>2 843</b>	<b>2 340</b>	<b>2 234</b>	<b>2 296</b>	<b>2 023</b>	<b>1 966</b>	<b>-2,8 %</b>	<b>-16,2 %</b>

1. Nécessitant une hospitalisation.

2. Outre les victimes dont la catégorie d'usagers de la route n'est pas déterminée, la catégorie « Autres » comprend les victimes occupant les types de véhicules suivants : autobus, autobus scolaire, taxi, cyclomoteur, véhicule d'équipement, véhicule-outil, véhicule agricole et ensemble des véhicules circulant habituellement hors du réseau routier.

## blesées légèrement au Québec selon les catégories d'usagers, de 2007 à 2012

CATÉGORIE D'USAGERS	NOMBRE DE VICTIMES PAR ANNÉE						VARIATION EN %	
	2007	2008	2009	2010	2011	2012	2012/2011	2012/ 2007 À 2011
Occupant d'une automobile ou d'un camion léger	34 254	31 936	31 935	32 291	30 840	28 624	-7,2 %	-11,2 %
Occupant d'un camion lourd ou d'un tracteur routier	535	499	401	471	475	499	5,1 %	4,8 %
Occupant d'une motocyclette	1 790	1 609	1 583	1 592	1 587	1 572	-0,9 %	-3,7 %
Occupant d'une bicyclette	2 309	1 942	1 974	1 901	1 754	1 853	5,6 %	-6,2 %
Piéton	3 043	2 922	2 761	2 827	2 841	2 601	-8,4 %	-9,6 %
Autres <sup>1</sup>	2 583	2 313	2 178	1 977	1 916	1 990	3,9 %	-9,3 %
<b>Total</b>	<b>44 514</b>	<b>41 221</b>	<b>40 832</b>	<b>41 059</b>	<b>39 413</b>	<b>37 139</b>	<b>-5,8 %</b>	<b>-10,3 %</b>

1. Outre les victimes dont la catégorie d'usagers de la route n'est pas déterminée, la catégorie « Autres » comprend les victimes occupant les types de véhicules suivants : autobus, autobus scolaire, taxi, cyclomoteur, véhicule d'équipement, véhicule-outil, véhicule agricole et ensemble des véhicules circulant habituellement hors du réseau routier.

# NOMBRE DE VICTIMES

blessées gravement<sup>1</sup> au Québec,  
selon l'âge, de 2007 à 2012

ÂGE DES VICTIMES	NOMBRE DE VICTIMES PAR ANNÉE						VARIATION EN %	
	2007	2008	2009	2010	2011	2012	2012/2011	2012/ 2007 À 2011
0 à 14 ans	150	121	89	117	95	81	-14,7 %	-29,2 %
15 à 24 ans	854	698	692	645	541	570	5,4 %	-16,9 %
25 à 34 ans	510	409	375	388	359	325	-9,5 %	-20,4 %
35 à 44 ans	438	333	297	307	279	243	-12,9 %	-26,5 %
45 à 54 ans	372	361	350	343	327	314	-4,0 %	-10,4 %
55 à 64 ans	244	218	198	241	190	228	20,0 %	4,5 %
65 à 74 ans	136	102	110	120	125	104	-16,8 %	-12,3 %
75 ans ou plus	113	73	93	109	85	74	-12,9 %	-21,8 %
Non précisé	26	25	30	26	22	27		
<b>Total</b>	<b>2 843</b>	<b>2 340</b>	<b>2 234</b>	<b>2 296</b>	<b>2 023</b>	<b>1 966</b>	<b>-2,8 %</b>	<b>-16,2 %</b>

1. Nécessitant une hospitalisation.

blessées légèrement au Québec,  
selon l'âge, de 2007 à 2012

ÂGE DES VICTIMES	NOMBRE DE VICTIMES PAR ANNÉE						VARIATION EN %	
	2007	2008	2009	2010	2011	2012	2012/2011	2012/ 2007 À 2011
0 à 14 ans	3 285	2 974	2 733	2 603	2 474	2 192	-11,4 %	-22,1 %
15 à 24 ans	12 637	11 583	11 961	11 826	10 807	9 828	-9,1 %	-16,4 %
25 à 34 ans	7 965	7 300	7 265	7 109	7 198	6 638	-7,8 %	-9,9 %
35 à 44 ans	6 562	5 994	5 525	5 667	5 479	5 099	-6,9 %	-12,8 %
45 à 54 ans	6 265	5 986	5 883	5 950	5 648	5 419	-4,1 %	-8,9 %
55 à 64 ans	3 885	3 777	3 699	3 900	3 880	3 890	0,3 %	1,6 %
65 à 74 ans	2 069	1 868	2 005	2 133	2 116	2 181	3,1 %	7,0 %
75 ans ou plus	1 445	1 369	1 388	1 502	1 461	1 571	7,5 %	9,6 %
Non précisé	401	370	373	369	350	321		
<b>Total</b>	<b>44 514</b>	<b>41 221</b>	<b>40 832</b>	<b>41 059</b>	<b>39 413</b>	<b>37 139</b>	<b>-5,8 %</b>	<b>-10,3 %</b>

# CONDUCTEURS

## décédés au Québec selon le résultat du test d'alcoolémie obtenu

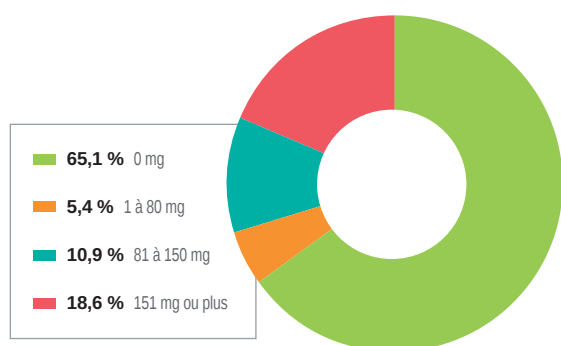
(résultats du jumelage des rapports d'accidents et des dossiers du Bureau du coroner)

TAUX D'ALCOOLÉMIE (MG/100 ML DE SANG)	2007		2008		2009		2010		2011	
	NOMBRE	%	NOMBRE	%	NOMBRE	%	NOMBRE	%	NOMBRE	%
0	168	65,1 %	158	54,5 %	123	52,6 %	106	52,0 %	90	52,6 %
1 à 50	9	3,5 %	17	5,9 %	18	7,7 %	19	9,3 %	16	9,4 %
51 à 80	5	1,9 %	6	2,1 %	5	2,1 %	4	2,0 %	1	0,6 %
81 à 150	28	10,9 %	32	11,0 %	30	12,8 %	21	10,3 %	15	8,8 %
151 ou plus	48	18,6 %	77	26,6 %	58	24,8 %	54	26,5 %	49	28,7 %
<b>Total</b>	<b>258</b>	<b>100,0 %</b>	<b>290</b>	<b>100,0 %</b>	<b>234</b>	<b>100,0 %</b>	<b>204</b>	<b>100,0 %</b>	<b>171</b>	<b>100,0 %</b>

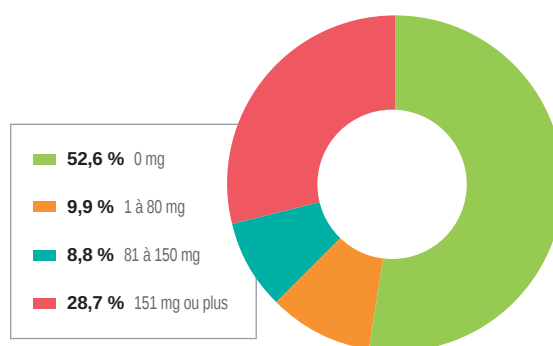
Selon les résultats d'un jumelage entre les données du Bureau du coroner et les fichiers d'accidents compilés par la Société de l'assurance automobile du Québec, 37,4 % des conducteurs décédés sur les routes du Québec en 2011 présentaient un taux d'alcoolémie supérieur à 80 mg par 100 ml de sang. Ce taux est légèrement supérieur à celui de 2010.

## Taux d'alcoolémie chez les conducteurs testés

(jumelage SAAQ et Bureau du coroner), 2007 et 2011



ANNÉE 2007  
mg/100 ml de sang



ANNÉE 2011  
mg/100 ml de sang

# CONDUCTEURS

## décédés au Québec selon le résultat du test d'alcoolémie obtenu

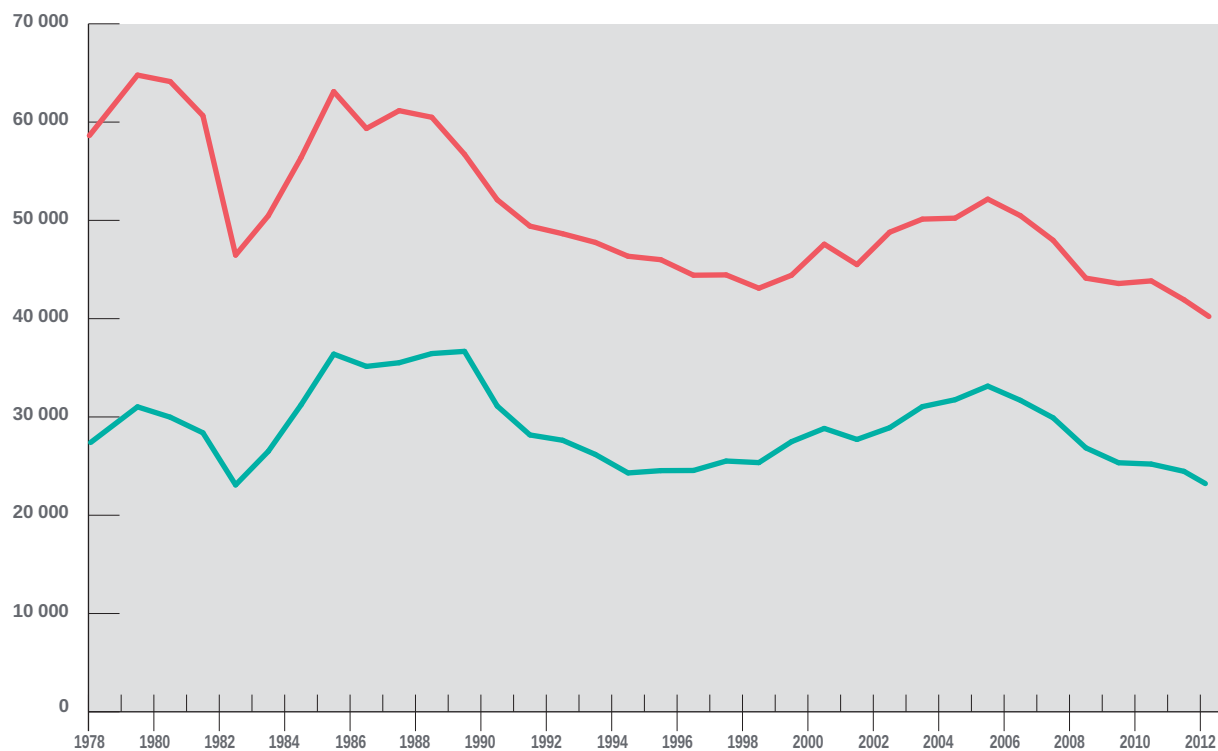
(résultats du jumelage des rapports d'accidents et des dossiers du Bureau du coroner)

ANNÉE	POURCENTAGE DES CONDUCTEURS TESTÉS	TAUX D'ALCOOLÉMIE SUPÉRIEUR À 80 MG/100 ML DE SANG	
		NOMBRE	%
1987	50,6 %	159	50,3 %
1988	65,5 %	189	47,3 %
1989	66,1 %	195	47,1 %
1990	69,6 %	164	42,1 %
1991	64,7 %	177	40,4 %
1992	74,8 %	147	37,3 %
1993	82,7 %	145	34,2 %
1994	75,2 %	118	35,3 %
1995	80,5 %	137	36,1 %
1996	77,0 %	141	35,8 %
1997	75,4 %	106	33,7 %
1998	73,1 %	106	35,2 %
1999	77,9 %	80	22,5 %
2000	77,7 %	101	29,5 %
2001	75,8 %	90	30,0 %
2002	72,9 %	104	30,5 %
2003	73,3 %	115	37,7 %
2004	69,7 %	91	31,7 %
2005	71,1 %	108	29,3 %
2006	68,9 %	96	28,9 %
2007	63,5 %	76	29,5 %
2008	78,0 %	109	37,6 %
2009	69,4 %	88	37,6 %
2010	66,0 %	75	36,8 %
2011	66,5 %	64	37,4 %

# NOMBRE DE VICTIMES

et de demandes d'indemnité,  
de 1978 à 2012

NOMBRE



ANNÉE

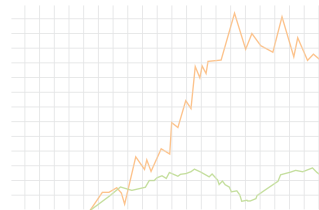
Victimes  
Demandes d'indemnité

Note : À compter de 1989, les accidents hors réseau et les victimes de ces accidents sont exclus de ces données. Les demandes d'indemnité sont regroupées selon l'année de l'accident et non selon la date de réception de la demande. La loi prévoit un délai de trois ans pour faire parvenir une demande d'indemnité à la Société. Pour les dernières années, le nombre de demandes d'indemnité est estimé.

> Les courbes qui illustrent le nombre de victimes d'accidents et de demandes d'indemnité ont le même comportement. Ainsi, exception faite de l'année 2001, ces deux nombres étaient en hausse de 1998 à 2005. Depuis 2006, la tendance est à la baisse, autant pour le nombre de victimes de la route que pour le nombre de demandes d'indemnité.







**Société de l'assurance  
automobile**

**Québec** 