

Bilan ROUTIER 2011

Société de l'assurance
automobile du Québec



Sommaire

Il y a eu 479 décès sur les routes en 2011, soit 2 de moins qu'en 2010, ce qui représente une diminution de 0,4 %. Comparativement à la moyenne des cinq années précédentes, le bilan des décès pour l'année 2011 est en baisse de 17,4 %.

Le nombre de victimes âgées de 15 à 24 ans a considérablement diminué par rapport à l'année 2010. Effectivement, le nombre de victimes décédées âgées de 15 à 24 ans est passé de 127 en 2010 à 99 en 2011, ce qui représente une baisse de 22 %. De même, le nombre total de victimes âgées de 15 à 24 ans est passé de 12 592 en 2010 à 11 426 en 2011, soit une diminution de 9,3 %. Ce groupe d'âge est celui pour lequel la diminution de 2011 par rapport à 2010 est la plus importante, tant pour les victimes décédées que pour le total des victimes.

Le nombre de blessés graves présente une baisse de 11,9 %, avec 2 036 victimes plutôt que 2 311 l'an dernier. La comparaison avec la moyenne de 2006 à 2010 fait état d'une diminution de 24,6 %.

Avec 39 388 victimes en 2011 contre 41 062 en 2010, le nombre de blessés légers a diminué de 4,1 % cette année. Sur la base du bilan des cinq années précédentes, ce nombre présente une baisse de 7,8 %.

Depuis 1978, année du début des activités de la Société de l'assurance automobile du Québec, le nombre de décès a chuté de 72,9 %.

Les types d'usagers de la route

Les occupants d'une automobile ou d'un camion léger

Le nombre de décès chez les occupants d'une automobile ou d'un camion léger a diminué de 3,9 % par rapport à l'année dernière. En comparaison de la moyenne des cinq années précédentes, il s'agit d'une baisse de 20,1 %. Les 321 décès survenus en 2011 dans cette catégorie constituent le meilleur résultat de la période considérée. Ils représentent 67,0 % de l'ensemble des décès survenus sur la route en 2011.

Les occupants d'un camion lourd ou d'un tracteur routier

Chez les occupants d'un camion lourd ou d'un tracteur routier, l'année 2011 se solde par 4 décès de plus que l'année dernière, pour un total de 9. Ce nombre est inférieur à la moyenne de 10 décès enregistrée pour cette catégorie de 2006 à 2010.

Les cyclistes

Le bilan fait état de 15 décès chez les cyclistes en 2011, soit 5 décès de moins qu'en 2010. Le nombre de décès pour cette catégorie d'usagers a varié entre 12 et 20 par année depuis 2006.

Les motocyclistes

Chez les motocyclistes, le bilan de 39 décès en 2011 représente le même nombre de décès qu'en 2010. Ce nombre est inférieur à la moyenne de 50 décès observée dans cette catégorie au cours des cinq années précédentes.

Les piétons


Le nombre de décès chez les piétons en 2011 est de 71. Il s'agit d'une augmentation en comparaison des 59 décès de l'année dernière. Cependant, ce nombre est inférieur à la moyenne de 74 décès pour cette catégorie de 2006 à 2010.



Les régions

Neuf régions sur dix-sept ont connu une diminution du nombre des décès par rapport à l'année dernière. Dans sept des huit autres régions, le nombre de décès a augmenté, alors qu'il est demeuré le même pour une des régions. La plus importante variation en nombre concerne la région des Laurentides, avec une hausse de 23 décès. Suivent les régions de la Montérégie et de la Capitale-Nationale, où l'on note des baisses respectives de 21 et de 17 décès par rapport à l'année 2010.

Concernant l'ensemble des victimes, toutes les régions font état d'une diminution en comparaison de l'année 2010. Il y a également une diminution du nombre de victimes par rapport à la moyenne des cinq années précédentes pour toutes les régions. La plus grande variation en nombre concerne la région de la Montérégie, avec 857 victimes de moins par rapport à la moyenne de 2006 à 2010.



Les groupes d'âge

En 2011, la diminution des décès touche les groupes d'âge suivants : les 15 à 24 ans, les 45 à 54 ans et les 55 à 64 ans.

Victimes décédées sur les routes du Québec

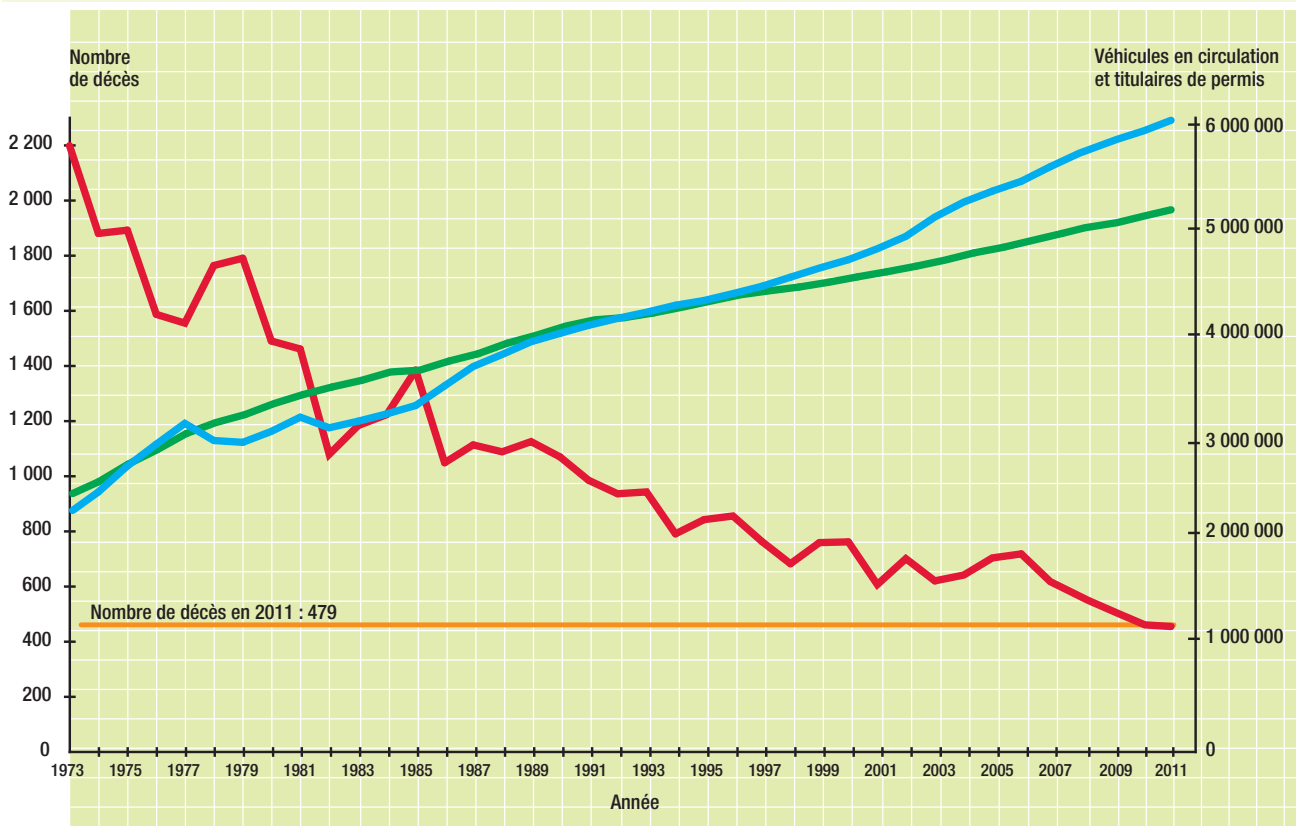
de 1973 à 2011

Année de l'accident	Nombre de victimes décédées
1973	2 209
1974	1 882
1975	1 893
1976	1 589
1977	1 556
1978	1 765
1979	1 792
1980	1 492
1981	1 463
1982	1 081
1983	1 185
1984	1 225
1985	1 386
1986	1 051
1987	1 116
1988	1 091
1989	1 128
1990	1 072
1991	988
1992	939
1993	945
1994	794
1995	845
1996	858
1997	766
1998	685
1999	762
2000	765
2001	610
2002	704
2003	623
2004	644
2005	709
2006	720
2007	622
2008	558
2009	517
2010	481
2011	479

Année	Nombre de véhicules en circulation	Nombre de victimes décédées
1973	2 265 471	2 209
2011	5 985 463	479

Victimes décédées sur les routes du Québec

Véhicules en circulation et titulaires de permis, de 1973 à 2011



Depuis 1989, les nombres de décès présentés dans ce graphique excluent les victimes d'accidents n'impliquant que des véhicules dont l'usage est hors du réseau routier.

- Décès
- Titulaires de permis
- Véhicules en circulation

En 2011, 479 personnes sont décédées sur les routes, ce qui représente une diminution de 0,4 % par rapport à 2010.

Le bilan des décès sur les routes présente une nette amélioration depuis 1973, année où il a atteint un sommet dans l'histoire du Québec avec 2 209 victimes.

Depuis 1978, année du début des activités de la Société de l'assurance automobile du Québec, le nombre de décès sur les routes est passé de 1 765 à 479, soit une diminution de 72,9 %. Pour la même période, le nombre de titulaires de permis de conduire a augmenté de 65,2 % et le nombre de véhicules en circulation, de 102,8 %.

Nombre de décès et taux de décès

pour 100 000 habitants, au Québec, de 2006 à 2011



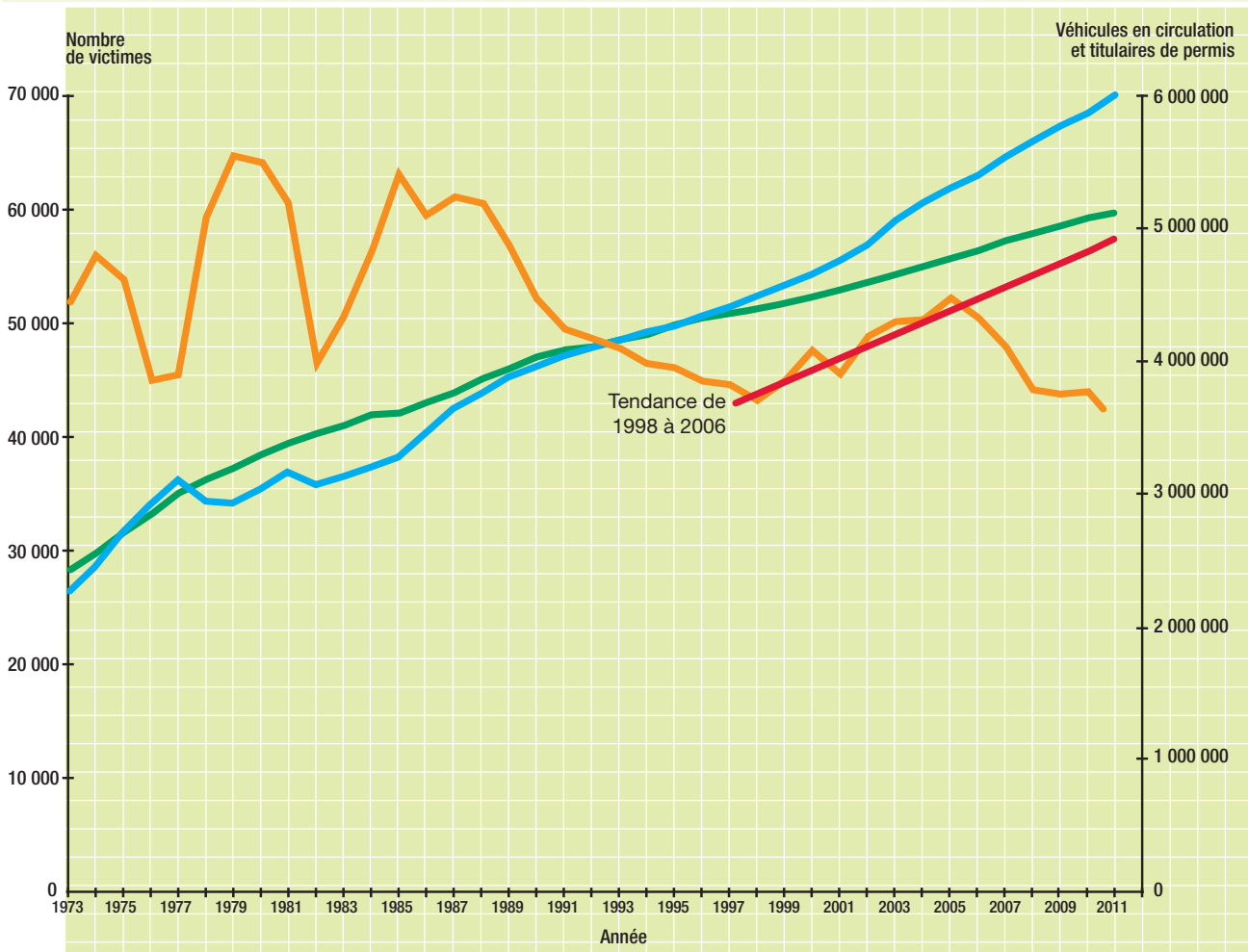
— Nombre de décès au Québec

— Taux de décès pour 100 000 habitants

Le nombre de décès en 2011 représente 6,0 décès par 100 000 habitants. Il s'agit du meilleur résultat des six dernières années. Au cours des cinq années précédentes, ce taux a varié de 6,1 à 9,4 décès par 100 000 habitants.

Victimes sur les routes du Québec

Véhicules en circulation et titulaires de permis, de 1973 à 2011



- Victimes
- Titulaires de permis
- Véhicules en circulation

De 1987 à 1998, le nombre total de victimes a connu des baisses successives malgré la hausse continue du nombre de véhicules en circulation et de titulaires de permis. De 1998 à 2006, la tendance du nombre total de victimes était à la hausse. Depuis 2006, la tendance est à la baisse.

Nombre de victimes décédées au Québec

selon les catégories d'usagers, de 2006 à 2011

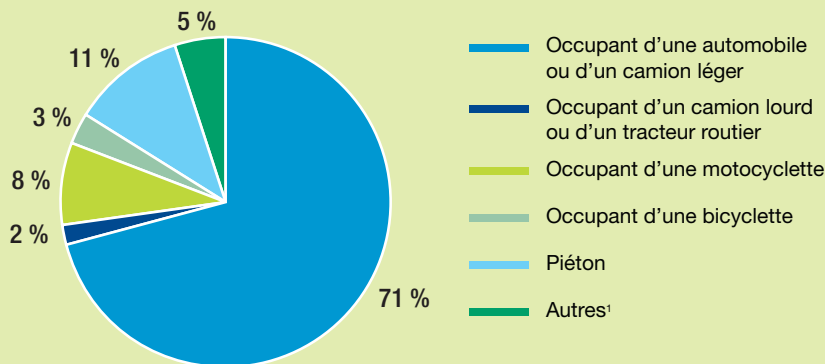
Catégorie d'usagers	Nombre de victimes par année						Variation en %	
	2006	2007	2008	2009	2010	2011	2011/2010	2011/ 2006 à 2010
Occupant d'une automobile ou d'un camion léger	514	418	386	357	334	321	-3,9 %	-20,1 %
Occupant d'un camion lourd ou d'un tracteur routier	13	9	7	16	5	9	80,0 %	-10,0 %
Occupant d'une motocyclette	58	58	51	42	39	39	0,0 %	-21,4 %
Occupant d'une bicyclette	20	16	12	15	20	15	-25,0 %	-9,6 %
Piéton	82	85	72	70	59	71	20,3 %	-3,5 %
Autres ¹	33	36	30	17	24	24	0,0 %	-14,3 %
Total	720	622	558	517	481	479	-0,4 %	-17,4 %

1. Outre les victimes dont la catégorie d'usagers de la route n'est pas déterminée, la catégorie « Autres » comprend les victimes occupant les types de véhicules suivants : autobus, autobus scolaire, taxi, cyclomoteur, véhicule d'équipement, véhicule-outil, véhicule agricole et ensemble des véhicules circulant habituellement hors du réseau routier.

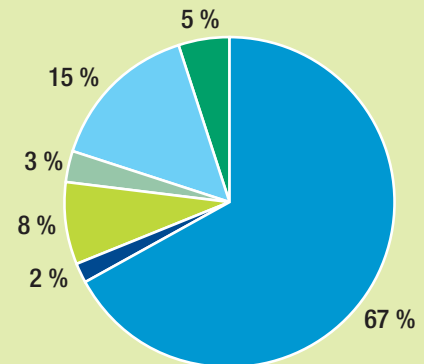
Distribution des victimes décédées au Québec

selon les catégories d'usagers, 2006 et 2011

Année 2006



Année 2011



1. Outre les victimes dont la catégorie d'usagers de la route n'est pas déterminée, la catégorie « Autres » comprend les victimes occupant les types de véhicules suivants : autobus, autobus scolaire, taxi, cyclomoteur, véhicule d'équipement, véhicule-outil, véhicule agricole et ensemble des véhicules circulant habituellement hors du réseau routier.

Les occupants d'une automobile ou d'un camion léger forment la catégorie où le nombre de personnes décédées sur les routes est le plus élevé. Avec 321 décès en 2011, cette catégorie compte 67,0 % des décès. Le bilan de cette catégorie s'est pourtant amélioré de 3,9 % en comparaison de l'année dernière. De même, il montre une amélioration de 20,1 % par rapport à la moyenne de 2006 à 2010.

En 2011, il y a eu 9 décès chez les occupants d'un camion lourd ou d'un tracteur routier. Ce nombre est légèrement inférieur à la moyenne de 10 décès, pour cette catégorie, au cours des cinq années précédentes.

Le nombre de motocyclistes décédés est de 39 en 2011, soit le même qu'en 2010. Ce nombre est inférieur à la moyenne de 50 décès pour cette catégorie de 2006 à 2010.

Le nombre de personnes décédées chez les cyclistes a été inférieur ou égal à 20 par année depuis 2003. Avec 15 décès en 2011, le bilan de cette catégorie fait état de cinq décès de moins que l'année dernière.

Avec 71 piétons décédés en 2011, le nombre de décès dans cette catégorie est inférieur à 75 pour la quatrième année consécutive. Il s'agit d'une baisse de 3,5 % en comparaison de la moyenne de 74 décès pour cette catégorie de 2006 à 2010.

Nombre total de victimes au Québec

selon les catégories d'usagers, de 2006 à 2011

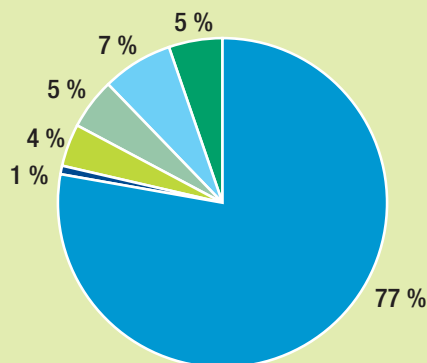
Catégorie d'usagers	Nombre de victimes par année						Variation en %	
	2006	2007	2008	2009	2010	2011	2011/2010	2011/2006 à 2010
Occupant d'une automobile ou d'un camion léger	39 071	36 494	33 836	33 719	34 031	32 407	-4,8 %	-8,5 %
Occupant d'un camion lourd ou d'un tracteur routier	598	583	538	437	504	524	4,0 %	-1,5 %
Occupant d'une motocyclette	2 264	2 132	1 903	1 877	1 880	1 837	-2,3 %	-8,7 %
Occupant d'une bicyclette	2 427	2 455	2 072	2 101	2 021	1 858	-8,1 %	-16,1 %
Piéton	3 468	3 498	3 270	3 135	3 231	3 234	0,1 %	-2,6 %
Autres ¹	2 647	2 822	2 517	2 333	2 187	2 043	-6,6 %	-18,3 %
Total	50 475	47 984	44 136	43 602	43 854	41 903	-4,4 %	-8,9 %

1. Outre les victimes dont la catégorie d'usagers de la route n'est pas déterminée, la catégorie « Autres » comprend les victimes occupant les types de véhicules suivants : autobus, autobus scolaire, taxi, cyclomoteur, véhicule d'équipement, véhicule-util, véhicule agricole et ensemble des véhicules circulant habituellement hors du réseau routier.

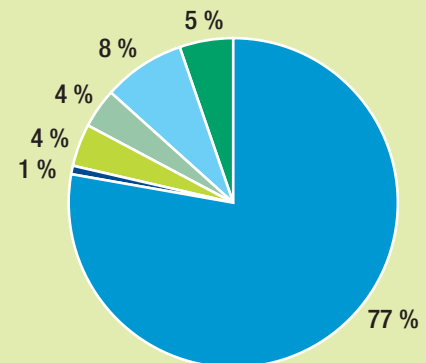
Distribution de l'ensemble des victimes au Québec

selon les catégories d'usagers, 2006 et 2011

Année 2006



Année 2011



1. Outre les victimes dont la catégorie d'usagers de la route n'est pas déterminée, la catégorie « Autres » comprend les victimes occupant les types de véhicules suivants : autobus, autobus scolaire, taxi, cyclomoteur, véhicule d'équipement, véhicule-util, véhicule agricole et ensemble des véhicules circulant habituellement hors du réseau routier.

Nombre de victimes décédées au Québec

selon l'âge, de 2006 à 2011

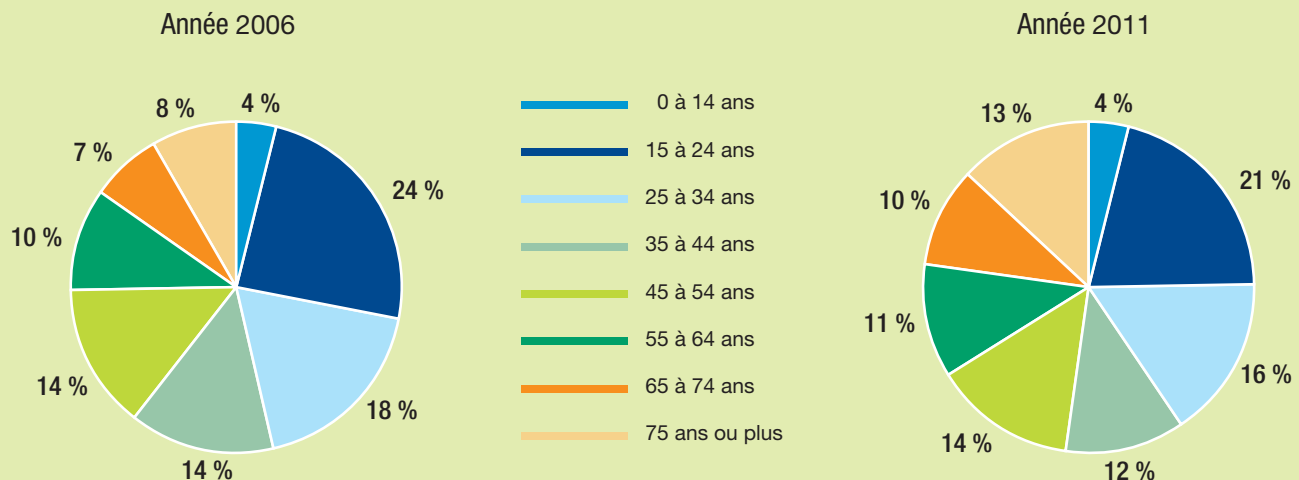
Âge des victimes	Nombre de victimes par année						Variation en %	
	2006	2007	2008	2009	2010	2011	2011/2010	2011/ 2006 à 2010
0 à 14 ans	28	18	23	13	15	19	26,7 %	-2,1 %
15 à 24 ans	175	149	146	124	127	99	-22,0 %	-31,3 %
25 à 34 ans	131	99	93	89	58	76	31,0 %	-19,1 %
35 à 44 ans	101	79	61	50	50	57	14,0 %	-16,4 %
45 à 54 ans	99	99	81	87	68	65	-4,4 %	-25,1 %
55 à 64 ans	75	75	65	57	64	51	-20,3 %	-24,1 %
65 à 74 ans	52	55	42	40	44	50	13,6 %	7,3 %
75 ans ou plus	56	46	40	49	53	60	13,2 %	23,0 %
Non précisé	3	2	7	8	2	2		
Total	720	622	558	517	481	479	-0,4 %	-17,4 %

En 2011, le nombre de décès est à la baisse pour les groupes d'âge de 15 à 24 ans, de 45 à 54 ans et de 55 à 64 ans. Pour ces groupes, il s'agit du meilleur bilan de la période 2006 à 2011. Tous les autres groupes d'âge ont un bilan qui s'est détérioré par rapport à 2010.

Avec 99 décès, soit 28 décès de moins que l'année dernière, le bilan chez les 15 à 24 ans est inférieur de 31,3 % à la moyenne de 144 décès enregistrée de 2006 à 2010. Ces décès représentent 20,7 % des victimes décédées en 2011.

Distribution des victimes décédées au Québec

selon l'âge, 2006 et 2011



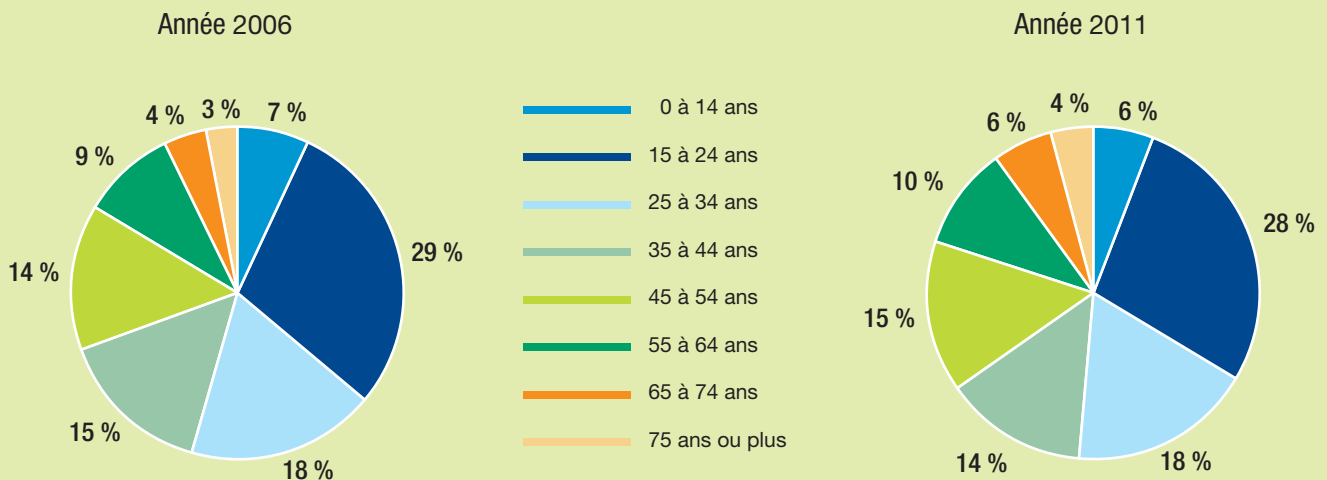
Nombre total de victimes au Québec

selon l'âge, de 2006 à 2011

Âge des victimes	Nombre de victimes par année						Variation en %	
	2006	2007	2008	2009	2010	2011	2011/2010	2011/2006 à 2010
0 à 14 ans	3 683	3 454	3 119	2 837	2 750	2 602	-5,4 %	-17,9 %
15 à 24 ans	14 546	13 639	12 429	12 779	12 592	11 426	-9,3 %	-13,4 %
25 à 34 ans	9 115	8 571	7 805	7 729	7 558	7 626	0,9 %	-6,5 %
35 à 44 ans	7 629	7 083	6 389	5 876	6 016	5 810	-3,4 %	-12,0 %
45 à 54 ans	6 905	6 732	6 432	6 321	6 355	6 037	-5,0 %	-7,8 %
55 à 64 ans	4 265	4 202	4 060	3 957	4 203	4 114	-2,1 %	-0,6 %
65 à 74 ans	2 191	2 259	2 009	2 158	2 302	2 291	-0,5 %	4,9 %
75 ans ou plus	1 684	1 615	1 490	1 533	1 678	1 623	-3,3 %	1,4 %
Non précisé	457	429	403	412	400	374		
Total	50 475	47 984	44 136	43 602	43 854	41 903	-4,4 %	-8,9 %

Distribution de l'ensemble des victimes au Québec

selon l'âge, 2006 et 2011



Nombre de conducteurs impliqués dans des accidents

selon l'âge, de 2006 à 2011, pour 1 000 titulaires d'un permis de conduire

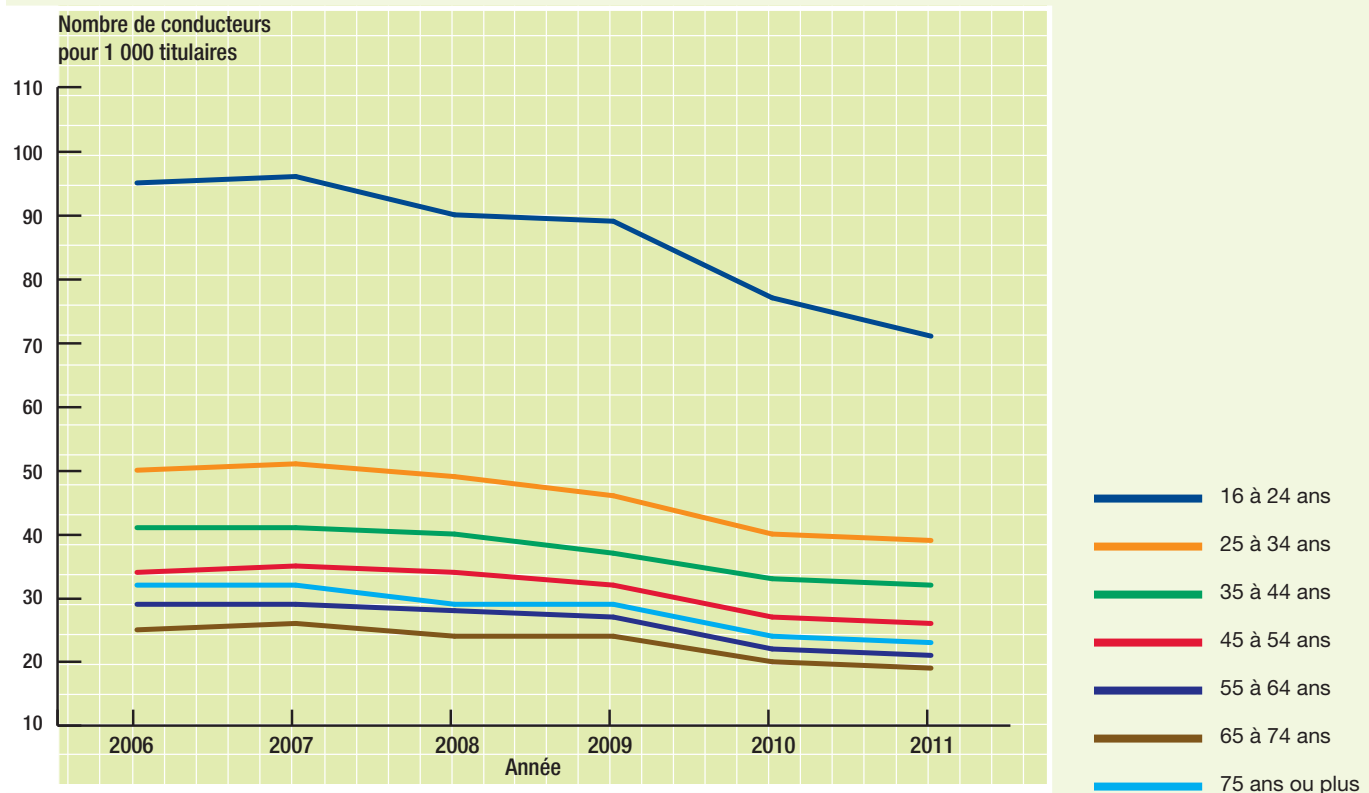
Âge	Année de l'accident					
	2006	2007	2008	2009	2010	2011
16 à 24 ans	95	96	90	89	77	71
25 à 34 ans	50	51	49	46	40	39
35 à 44 ans	41	41	40	37	33	32
45 à 54 ans	34	35	34	32	27	26
55 à 64 ans	29	29	28	26	22	21
65 à 74 ans	25	26	24	24	20	19
75 ans ou plus	32	32	29	29	24	23

Note : Tous les accidents, avec dommages corporels et avec dommages matériels seulement, sont pris en compte.

En 2011, le nombre de conducteurs impliqués dans les accidents pour 1 000 titulaires d'un permis de conduire a diminué pour tous les groupes d'âge, sans exception.

Nombre de conducteurs impliqués dans des accidents

selon l'âge, de 2006 à 2011, pour 1 000 titulaires d'un permis de conduire



Nombre de décès survenus dans des accidents impliquant des véhicules lourds de 2006 à 2011

Décès Occupants du véhicule lourd

Année	Autobus scolaire	Autobus et minibus	Camion lourd et tracteur routier	Véhicule-outil et d'équipement	Total
2006	0	1	13	5	19
2007	1	7	9	3	20
2008	0	0	7	5	12
2009	0	0	16	6	22
2010	0	1	5	5	11
2011	0	1	9	5	15

Décès Occupants et non-occupants du véhicule lourd

Année	Autobus scolaire	Autobus et minibus	Camion lourd et tracteur routier	Véhicule-outil et d'équipement	Total ¹
2006	2	5	130	11	147
2007	4	10	105	9	121
2008	1	10	109	9	128
2009	4	3	104	15	126
2010	3	5	76	5	89
2011	7	12	76	11	104

1. Le total d'une ligne n'égal pas la somme des nombres de cette ligne, car les victimes d'un même accident sont présentées autant de fois qu'il y a de véhicules différents impliqués dans l'accident.

Le nombre des victimes décédées dans un accident impliquant un véhicule lourd a connu en 2011 une augmentation de 16,9 % comparativement à l'année précédente (104 versus 89). Pour les accidents impliquant un camion lourd ou un tracteur routier, le bilan des décès est identique à celui de l'année dernière, soit de 76 victimes décédées.

Pour l'année 2011, 8,4 % de l'ensemble des victimes de la route (3 533/41 903) est issu d'un accident impliquant un véhicule lourd. En ce qui concerne les décès, cette proportion est de 21,7 % (104/479).

Nombre de victimes dans des accidents impliquant des véhicules lourds

de 2006 à 2011

Victimes Occupants du véhicule lourd

Année	Autobus scolaire	Autobus et minibus	Camion lourd et tracteur routier	Véhicule-outil et d'équipement	Total
2006	106	233	598	67	1 004
2007	96	409	583	60	1 148
2008	85	246	538	64	933
2009	107	277	437	73	894
2010	47	315	504	63	929
2011	71	307	524	130	1 032

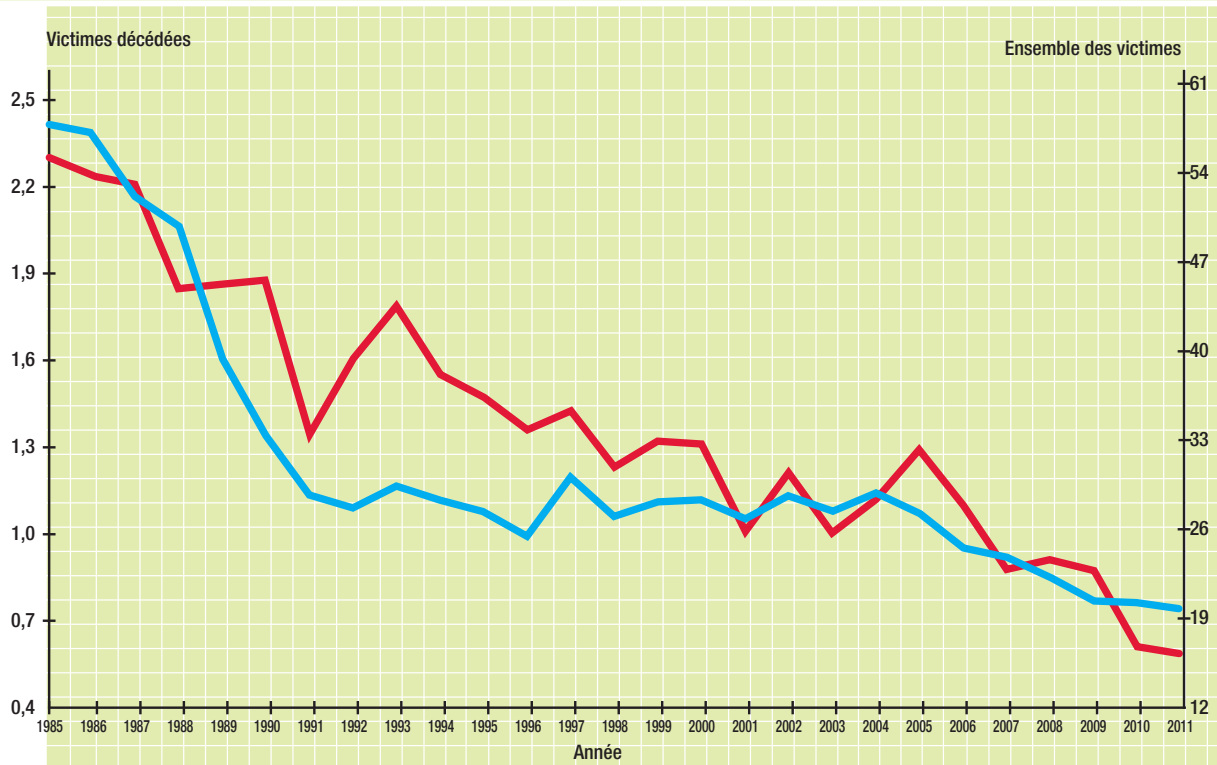
Victimes Occupants et non-occupants du véhicule lourd

Année	Autobus scolaire	Autobus et minibus	Camion lourd et tracteur routier	Véhicule-outil et d'équipement	Total ¹
2006	236	539	2 898	313	3 849
2007	224	742	2 856	345	4 030
2008	195	555	2 654	359	3 694
2009	245	566	2 417	322	3 465
2010	137	598	2 485	272	3 455
2011	178	589	2 487	368	3 533

1. Le total d'une ligne n'égal pas la somme des nombres de cette ligne, car les victimes d'un même accident sont présentées autant de fois qu'il y a de véhicules différents impliqués dans l'accident.

Victimes décédées et ensemble des victimes dans les accidents impliquant un camion lourd ou un tracteur routier

pour 1 000 camions lourds ou tracteurs routiers en circulation, de 1985 à 2011



- Victimes décédées
- Ensemble des victimes

Le taux des victimes décédées de même que celui de l'ensemble des victimes dans les accidents impliquant un camion lourd ou un tracteur routier pour 1 000 camions et tracteurs routiers en circulation suivent les mêmes tendances, quoique le taux de victimes décédées varie davantage d'une année à l'autre.

Nombre de victimes au Québec

selon la nature des blessures et la région de l'accident

Région de l'accident	Nature des blessures						Total des victimes							
	Mortelles			Graves ¹			Légères							
	2010	2011	Variation 2011/2010	2010	2011	Variation 2011/2010	2010	2011	Variation 2011/2010	Moyenne de 2006 à 2010 ²	2010	2011	Variation 2011/2010	Variation moyenne de 2006 à 2010 ²
11 Gaspésie — îles-de-la-Madeleine	6	4	-33,3 %	67	53	-20,9 %	555	537	-3,2 %	668	628	594	-5,4 %	-11,1 %
01 Bas-Saint-Laurent	23	23	0,0 %	80	77	-3,8 %	1 257	1 190	-5,3 %	1 423	1 360	1 290	-5,1 %	-9,4 %
02 Saguenay — Lac-Saint-Jean	25	27	8,0 %	127	98	-22,8 %	1 588	1 476	-7,1 %	1 870	1 740	1 601	-8,0 %	-14,4 %
03 Capitale-Nationale	49	32	-34,7 %	204	166	-18,6 %	3 327	3 327	0,0 %	3 743	3 580	3 525	-1,5 %	-5,8 %
12 Chaudière-Appalaches	34	48	41,2 %	127	128	0,8 %	2 290	2 148	-6,2 %	2 660	2 451	2 324	-5,2 %	-12,6 %
04 Mauricie	15	20	33,3 %	112	97	-13,4 %	1 651	1 619	-1,9 %	1 897	1 778	1 736	-2,4 %	-8,5 %
17 Centre-du-Québec	36	34	-5,6 %	95	78	-17,9 %	1 349	1 353	0,3 %	1 742	1 480	1 465	-1,0 %	-15,9 %
05 Estrie	28	23	-17,9 %	136	94	-30,9 %	1 679	1 596	-4,9 %	2 021	1 843	1 713	-7,1 %	-15,2 %
16 Monterégie	90	69	-23,3 %	387	341	-11,9 %	7 338	6 980	-4,9 %	8 247	7 815	7 390	-5,4 %	-10,4 %
06 Montréal	46	41	-10,9 %	339	326	-3,8 %	8 674	8 155	-6,0 %	9 075	9 059	8 522	-5,9 %	-6,1 %
13 Laval	13	10	-23,1 %	83	54	-34,9 %	2 102	2 094	-0,4 %	2 164	2 198	2 158	1,8 %	-0,3 %
14 Lanaudière	30	41	36,7 %	172	140	-18,6 %	2 789	2 780	-0,3 %	3 199	2 991	2 961	-1,0 %	-7,4 %
15 Laurentides	22	45	104,5 %	177	194	9,6 %	3 167	2 966	-6,3 %	3 532	3 366	3 205	-4,8 %	-9,3 %
07 Outaouais	27	33	22,2 %	90	83	-7,8 %	1 783	1 687	-5,4 %	1 998	1 900	1 803	-5,1 %	-9,8 %
08 Abitibi-Témiscamingue	18	19	5,6 %	58	49	-15,5 %	879	868	-1,3 %	1 014	955	936	-2,0 %	-7,7 %
09 Côte-Nord	14	7	-50,0 %	39	35	-10,3 %	513	509	-0,8 %	600	566	551	-2,7 %	-8,2 %
10 Nord-du-Québec	5	3	-40,0 %	18	23	27,8 %	121	103	-14,9 %	154	144	129	-10,4 %	-16,5 %
Total	481	479	-0,4 %	2 311	2 036	-11,9 %	41 062	39 388	-4,1 %	46 010	43 854	41 903	-4,4 %	-8,9 %

1. Nécessitant une hospitalisation.

2. Pour la moyenne de 2006 à 2010, les nombres sont arrondis.

Nombre de victimes blessées gravement¹ au Québec selon les catégories d'usagers

de 2006 à 2011

Catégorie d'usagers	Nombre de victimes par année						Variation en %	
	2006	2007	2008	2009	2010	2011	2011/2010	2011/ 2006 à 2010
Occupant d'une automobile ou d'un camion léger	2 513	1 836	1 516	1 429	1 392	1 264	-9,2 %	-27,2 %
Occupant d'un camion lourd ou d'un tracteur routier	43	39	31	20	29	29	0,0 %	-10,5 %
Occupant d'une motocyclette	324	284	243	250	251	215	-14,3 %	-20,5 %
Occupant d'une bicyclette	161	130	118	113	108	103	-4,6 %	-18,3 %
Piéton	473	365	275	301	344	316	-8,1 %	-10,1 %
Autres ²	204	205	177	138	187	109	-41,7 %	-40,2 %
Total	3 718	2 859	2 360	2 251	2 311	2 036	-11,9 %	-24,6 %

1. Nécessitant une hospitalisation.

2. Outre les victimes dont la catégorie d'usagers de la route n'est pas déterminée, la catégorie « Autres » comprend les victimes occupant les types de véhicules suivants : autobus, autobus scolaire, taxi, cyclomoteur, véhicule d'équipement, véhicule-outil, véhicule agricole et ensemble des véhicules circulant habituellement hors du réseau routier.

Nombre de victimes blessées légèrement au Québec selon les catégories d'usagers

de 2006 à 2011

Catégorie d'usagers	Nombre de victimes par année						Variation en %	
	2006	2007	2008	2009	2010	2011	2011/2010	2011/ 2006 à 2010
Occupant d'une automobile ou d'un camion léger	36 044	34 240	31 934	31 933	32 305	30 822	-4,6 %	-7,4 %
Occupant d'un camion lourd ou d'un tracteur routier	542	535	500	401	470	486	3,4 %	-0,7 %
Occupant d'une motocyclette	1 882	1 790	1 609	1 585	1 590	1 583	-0,4 %	-6,4 %
Occupant d'une bicyclette	2 246	2 309	1 942	1 973	1 893	1 740	-8,1 %	-16,0 %
Piéton	2 913	3 048	2 923	2 764	2 828	2 847	0,7 %	-1,7 %
Autres ¹	2 410	2 581	2 310	2 178	1 976	1 910	-3,3 %	-16,6 %
Total	46 037	44 503	41 218	40 834	41 062	39 388	-4,1 %	-7,8 %

1. Outre les victimes dont la catégorie d'usagers de la route n'est pas déterminée, la catégorie « Autres » comprend les victimes occupant les types de véhicules suivants : autobus, autobus scolaire, taxi, cyclomoteur, véhicule d'équipement, véhicule-outil, véhicule agricole et ensemble des véhicules circulant habituellement hors du réseau routier.

Nombre de victimes blessées gravement¹ au Québec, selon l'âge

de 2006 à 2011

Âge des victimes	Nombre de victimes par année						Variation en %	
	2006	2007	2008	2009	2010	2011	2011/2010	2011/ 2006 à 2010
0 à 14 ans	237	151	121	91	118	98	-16,9 %	-31,8 %
15 à 24 ans	1 122	855	701	696	651	541	-16,9 %	-32,8 %
25 à 34 ans	675	510	411	377	390	359	-7,9 %	-24,0 %
35 à 44 ans	547	442	336	301	307	278	-9,4 %	-28,1 %
45 à 54 ans	490	373	364	352	344	327	-4,9 %	-15,0 %
55 à 64 ans	306	246	223	200	242	191	-21,1 %	-21,5 %
65 à 74 ans	151	138	101	110	122	125	2,5 %	0,5 %
75 ans ou plus	143	118	77	93	110	95	-13,6 %	-12,2 %
Non précisé	47	26	26	31	27	22		
Total	3 718	2 859	2 360	2 251	2 311	2 036	-11,9 %	-24,6 %

1. Nécessitant une hospitalisation.

Nombre de victimes blessées légèrement au Québec, selon l'âge

de 2006 à 2011

Âge des victimes	Nombre de victimes par année						Variation en %	
	2006	2007	2008	2009	2010	2011	2011/2010	2011/ 2006 à 2010
0 à 14 ans	3 418	3 285	2 975	2 733	2 617	2 485	-5,0 %	-17,3 %
15 à 24 ans	13 249	12 635	11 582	11 959	11 814	10 786	-8,7 %	-11,9 %
25 à 34 ans	8 309	7 962	7 301	7 263	7 110	7 191	1,1 %	-5,2 %
35 à 44 ans	6 981	6 562	5 992	5 525	5 659	5 475	-3,3 %	-10,9 %
45 à 54 ans	6 316	6 260	5 987	5 882	5 943	5 645	-5,0 %	-7,1 %
55 à 64 ans	3 884	3 881	3 772	3 700	3 897	3 872	-0,6 %	1,2 %
65 à 74 ans	1 988	2 066	1 866	2 008	2 136	2 116	-0,9 %	5,1 %
75 ans ou plus	1 485	1 451	1 373	1 391	1 515	1 468	-3,1 %	1,7 %
Non précisé	407	401	370	373	371	350		
Total	46 037	44 503	41 218	40 834	41 062	39 388	-4,1 %	-7,8 %

Conducteurs décédés au Québec selon le résultat du test d'alcoolémie obtenu

(résultats du jumelage des rapports d'accidents et des dossiers du Bureau du coroner)

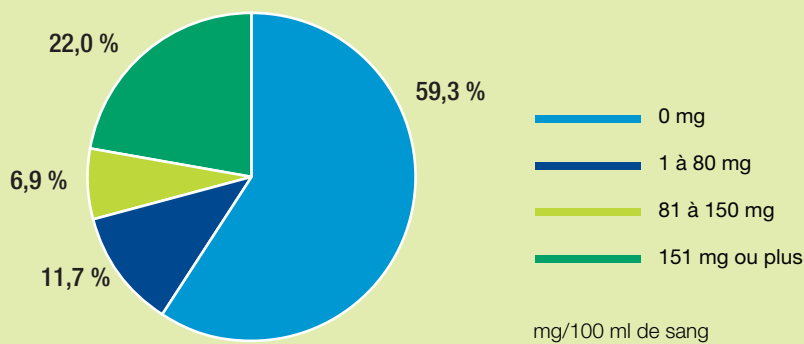
Taux d'alcoolémie (mg/100 ml de sang)	2006		2007		2008		2009		2010	
	Nombre	%	Nombre	%	Nombre	%	Nombre	%	Nombre	%
0	197	59,3 %	175	66,8 %	164	57,5 %	129	54,2 %	100	55,6 %
1 à 50	25	7,5 %	9	3,4 %	17	6,0 %	20	8,4 %	15	8,3 %
51 à 80	14	4,2 %	5	1,9 %	5	1,8 %	6	2,5 %	4	2,2 %
81 à 150	23	6,9 %	28	10,7 %	30	10,5 %	29	12,2 %	18	10,0 %
151 ou plus	73	22,0 %	45	17,2 %	69	24,2 %	54	22,7 %	43	23,9 %
Total	332	100,0 %	262	100,0 %	285	100,0 %	238	100,0 %	180	100,0 %

Selon les résultats d'un jumelage entre les données du Bureau du coroner et les fichiers d'accidents compilés par la Société de l'assurance automobile du Québec, 33,9 % des conducteurs décédés sur les routes du Québec en 2010 présentaient une alcoolémie supérieure à 80 mg par 100 ml de sang. Ce taux est légèrement inférieur à celui des deux années précédentes.

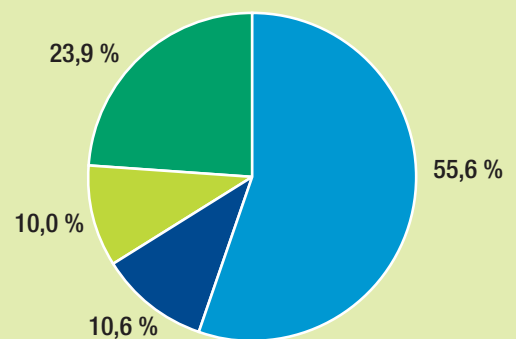
Taux d'alcoolémie chez les conducteurs testés

(jumelage SAAQ et Bureau du coroner), 2006 et 2010

Année 2006



Année 2010

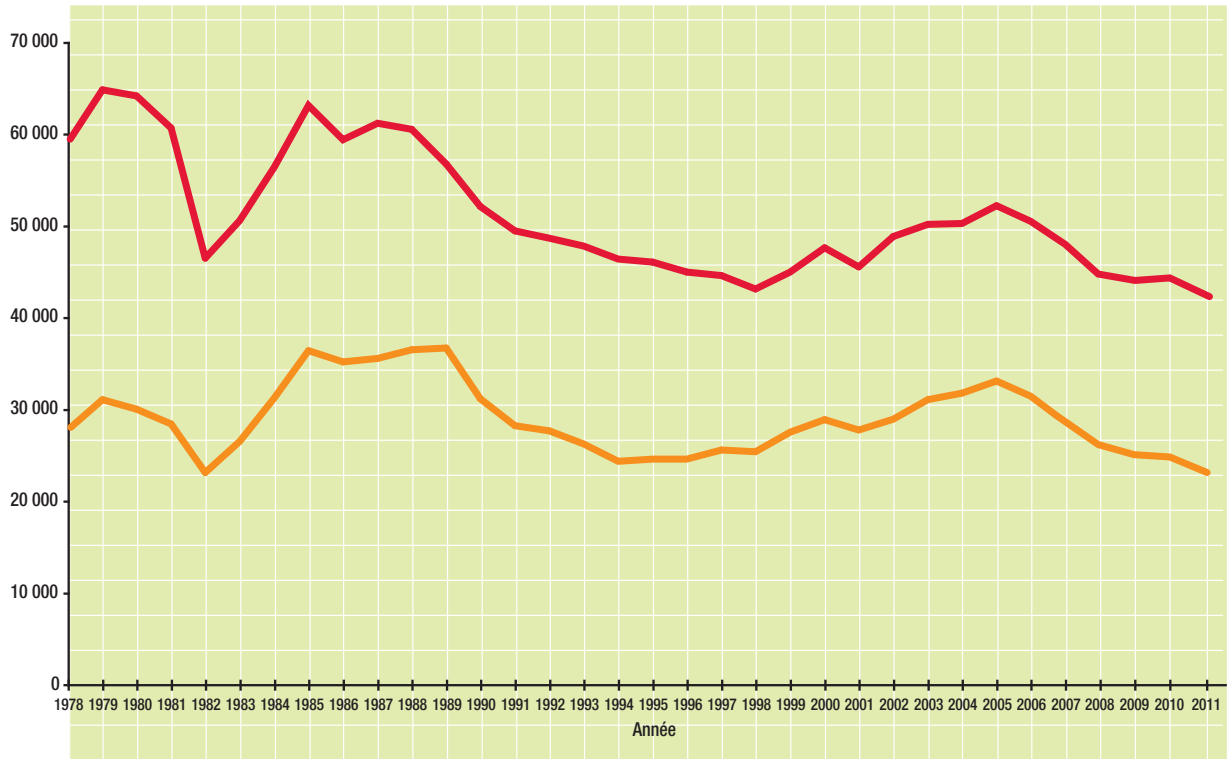


Conducteurs décédés au Québec selon le résultat du test d'alcoolémie obtenu

(résultats du jumelage des rapports d'accidents et des dossiers du Bureau du coroner)

Année	Pourcentage de conducteurs testés	Taux d'alcoolémie supérieur à 80 mg/100 ml de sang	
		Nombre	%
1987	50,6 %	159	50,3 %
1988	65,5 %	189	47,3 %
1989	66,1 %	195	47,1 %
1990	69,6 %	164	42,1 %
1991	64,7 %	177	40,4 %
1992	74,8 %	147	37,3 %
1993	82,7 %	145	34,2 %
1994	75,2 %	118	35,3 %
1995	80,5 %	137	36,1 %
1996	77,0 %	141	35,8 %
1997	75,4 %	106	33,7 %
1998	73,1 %	106	35,2 %
1999	77,9 %	80	22,5 %
2000	77,7 %	101	29,5 %
2001	75,8 %	90	30,0 %
2002	72,9 %	104	30,5 %
2003	73,3 %	115	37,7 %
2004	69,7 %	91	31,7 %
2005	71,1 %	108	29,3 %
2006	68,9 %	96	28,9 %
2007	65,7 %	73	27,9 %
2008	78,9 %	99	34,7 %
2009	71,3 %	83	34,9 %
2010	66,4 %	61	33,9 %

Nombre de victimes et de demandes d'indemnité de 1978 à 2011



Note : À compter de 1989, les accidents hors réseau et les victimes de ces accidents sont exclus de ces données. Les demandes d'indemnité sont regroupées selon l'année de l'accident et non selon la date de réception de la demande. La loi prévoit un délai de trois ans pour faire parvenir une demande d'indemnité à la Société. Pour les dernières années, le nombre de demandes d'indemnité est estimé.

- Victimes
- Demandes d'indemnité

Les courbes qui illustrent les victimes d'accidents et les demandes d'indemnité ont le même comportement. Ainsi, exception faite de l'année 2001, le nombre de demandes d'indemnité et le nombre de victimes étaient en hausse de 1998 à 2005. Depuis 2006, la tendance est à la baisse, autant pour le nombre de victimes de la route que pour le nombre de demandes d'indemnité.

*Société de l'assurance
automobile*

Québec 

