

Le brigadier scolaire

adulte:

ARRÊT



au service de la sécurité routière

MANUEL DU BRIGADIER



Société de l'assurance
automobile

Québec



ISBN 2-550-39586-7

La documentation proposée par la Société de l'assurance automobile du Québec résume la réglementation et les pratiques reconnues touchant le travail du brigadier scolaire. Elle se veut un outil de référence et n'a donc pas de portée obligatoire.

TABLE DES MATIÈRES

• INTRODUCTION	4
• La feuille de route du brigadier scolaire	5
1. LES CONNAISSANCES À MAÎTRISER AVANT D'ÊTRE EN POSTE	6
• Votre rôle et ses limites	6
• Vos partenaires	7
• Votre équipement	8
• La signalisation routière : votre alliée	10
- Les feux de circulation	
- Les feux de piétons et la priorité aux piétons	
- Les marques sur la chaussée	
- Les panneaux de signalisation	
2. LA FAÇON DE VOUS COMPORTEUR EN ARRIVANT À VOTRE POSTE DE TRAVAIL ET POUR ACCUEILLIR LES ENFANTS	13
• La ponctualité	14
• Le port de l'équipement	14
• Le choix d'un endroit sécuritaire pour voir venir les enfants	14
• L'analyse de l'environnement	14
• Un exercice pratique pour identifier la zone de danger	15
• Le regroupement des enfants avant la traversée	15
• Les caractéristiques du comportement des enfants	16
3. LE BRIGADIER SCOLAIRE DANS LA RUE	18
• L'évaluation de la circulation	18
• L'arrêt de la circulation et le positionnement du brigadier au centre de la zone de danger	20
- Quelques trucs pour faire traverser les enfants en toute sécurité	22
• La traversée des enfants	24
• Le retour au poste de travail	25
4. LES SITUATIONS PARTICULIÈRES ET LES CAS D'URGENCE	26
• La responsabilité du brigadier scolaire, au sens de la loi	26
• Assistance à une personne en danger	26
• Quoi faire ?	26
- Les enfants désobéissants ou imprudents	26
- Un conducteur au comportement dangereux	27
- Un accident de la circulation	27
- Une personne au comportement suspect près des enfants	28
5. LES TÂCHES DU BRIGADIER SCOLAIRE : EN RÉSUMÉ	29
- Un dernier conseil	30

INTRODUCTION

Comme brigadier scolaire adulte, votre rôle est important. En effet, en plus d'être responsable de la sécurité des écoliers aux endroits à risque, vous représentez un exemple pour ces jeunes piétons dans leur apprentissage des règles qui leur permettent de se déplacer en toute sécurité.

Travailler dans la rue comporte des risques, et il vaut mieux prévenir les dangers que d'y réagir lorsque de jeunes vies sont en jeu. Aussi, pour vous aider dans vos fonctions de brigadier scolaire, la Société de l'assurance automobile du Québec a conçu et préparé un programme de formation, en collaboration avec ses partenaires policiers.

Ce manuel a été conçu pour vous donner une bonne idée du travail que vous aurez à accomplir. Au terme de votre formation, vous aurez en main tous les éléments pour vous préparer à jouer votre rôle d'intervenant en sécurité routière responsable de protéger les enfants sur le chemin de l'école.

Il est important de noter que ce programme a été élaboré autour d'un nouveau concept dont l'essentiel réside dans la « détermination de la zone de danger ». En effet, pour que les enfants traversent la rue en toute sécurité, le brigadier devra, avec les connaissances qu'il aura acquises, se placer à l'endroit où les enfants auront un maximum de protection.



Dans ce document, le genre masculin désigne aussi bien les femmes que les hommes et n'est utilisé que dans le but d'alléger le texte.

FEUILLE DE ROUTE DU BRIGADIER SCOLAIRE

Nom : _____

Lieu de travail : _____

Périodes de travail

Dates : du _____ au _____

Jours : _____

Heures : de _____ à _____ de _____ à _____

de _____ à _____ de _____ à _____

Description du lieu de travail

Nom de la (des) rue (s) : _____

Nombre de voies : _____ Sens de la circulation : _____

Vitesse permise : _____ Signaux de circulation : _____

Particularités de l'endroit : _____

Personnes à contacter

• Renseignements sur le travail

Nom : _____ Numéro de téléphone : _____

• Absence

Nom : _____ Numéro de téléphone : _____

• Infraction d'un automobiliste, signalement

Nom : _____ Numéro de téléphone : _____

• Difficultés avec un écolier

Nom : _____ Numéro de téléphone : _____

• Accident

Nom : _____ Numéro de téléphone : _____

• Autre : _____



Les **CONNAISSANCES À MAÎTRISER** avant d'être en poste

À la fin de cette section, à titre de candidat au poste de brigadier scolaire, vous devez pouvoir :

- Décrire votre rôle en lien avec le Code de la sécurité routière;
- Connaître les limites de vos interventions;
- Savoir qui sont vos partenaires;
- Savoir comment utiliser votre équipement pour assurer votre propre sécurité et celle des enfants dans la rue;
- Connaître la signification de la signalisation routière.

VOTRE RÔLE ET SES LIMITES

Comme brigadier scolaire, quel est votre rôle? Aider des enfants à traverser la rue aux endroits dangereux, bien sûr. À cette fin, le Code de la sécurité routière vous permet d'ailleurs d'utiliser un panneau d'arrêt pour arrêter la circulation, lorsque cela est nécessaire :

« Lorsque la circulation est dirigée par un agent de la paix, un brigadier scolaire ou un signaleur chargé de diriger la circulation lors de travaux, toute personne doit, malgré une signalisation contraire, obéir à leurs ordres et signaux ». (article 311)

Cela veut dire, concrètement, que lorsque vous faites traverser les enfants en tenant un panneau d'arrêt, les conducteurs ont l'obligation de s'arrêter pour respecter votre signal, tout comme ils le feraient si un policier leur demandait de s'arrêter.

Attention ! Comme brigadier scolaire, le Code de la sécurité routière ne vous donne pas tous les pouvoirs. Par exemple, si un conducteur omettait de s'arrêter à votre signal, la loi ne vous autorise pas à lui donner une contravention. Tout ce que vous pouvez faire, c'est de signaler l'infraction au service policier de votre localité, selon la procédure établie par ce service, pour que pareil incident ne se reproduise plus.

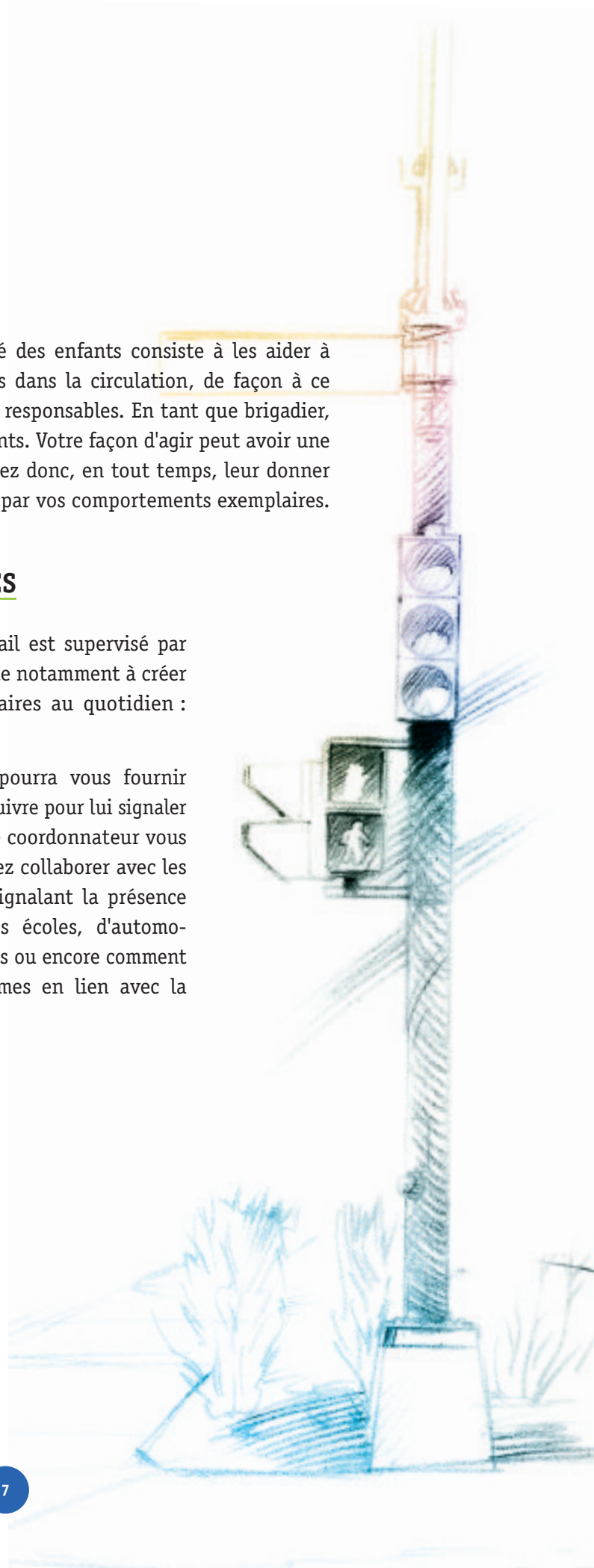
Vous devez aussi, cela va de soi, attendre le moment opportun et respecter les règles élémentaires de prudence pour faire traverser les enfants en toute sécurité.

Un autre moyen d'assurer la sécurité des enfants consiste à les aider à adopter des comportements prudents dans la circulation, de façon à ce qu'ils deviennent un jour des piétons responsables. En tant que brigadier, vous côtoyez souvent les mêmes enfants. Votre façon d'agir peut avoir une grande influence sur eux et vous devez donc, en tout temps, leur donner le bon exemple par votre attitude et par vos comportements exemplaires.

VOS PARTENAIRES

Comme brigadier scolaire, votre travail est supervisé par un coordonnateur. Son travail consiste notamment à créer des liens entre vous et vos partenaires au quotidien : l'école et les policiers.

Par exemple, votre coordonnateur pourra vous fournir l'horaire des classes et la procédure à suivre pour lui signaler les problèmes avec certains élèves. Le coordonnateur vous expliquera aussi comment vous pouvez collaborer avec les policiers de votre localité, en leur signalant la présence d'individus suspects aux abords des écoles, d'automobilistes aux comportements imprudents ou encore comment les informer, au besoin, des problèmes en lien avec la signalisation routière.



VOTRE ÉQUIPEMENT

Pour bien jouer votre rôle de brigadier scolaire, il est essentiel de bien connaître l'utilité de toutes les pièces de votre équipement.

Le dossard jaune-lime fluorescent à bandes réfléchissantes doit être portée par-dessus les vêtements en toute saison, pour être vue de loin par les automobilistes et être repérée par les enfants.

Recherchez la veste identifiée « brigadier scolaire » et préférez-la à celle portée par les travailleurs sur le réseau routier.



Le panneau d'arrêt oblige les usagers de la route à s'arrêter, un pouvoir octroyé au brigadier scolaire en vertu du Code de la sécurité routière.

Il y a deux façons de tenir le **panneau d'arrêt** :

1. le long de la jambe, en position d'attente;
2. le bras levé à 90 degrés, face à la circulation, pour faire traverser les enfants.

Pour éviter les risques de blessures, les panneaux en plastique sont recommandés.



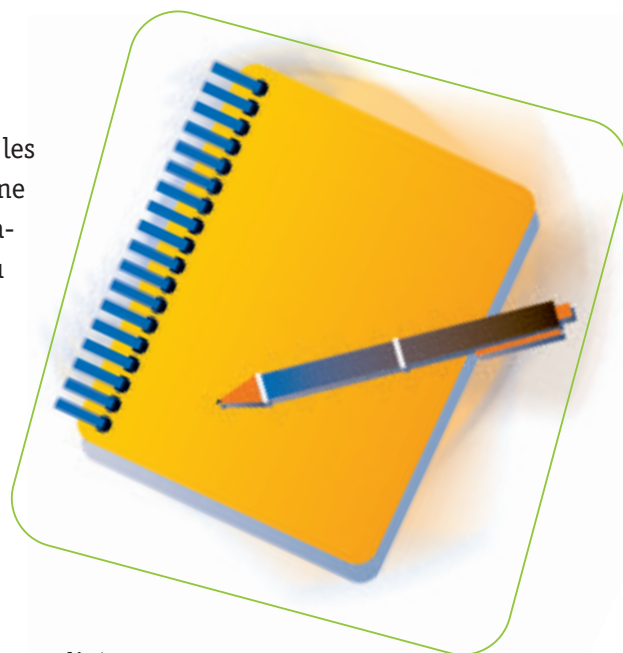
Le sifflet sert uniquement à communiquer avec les écoliers en cas d'urgence ou pour prévenir les retardataires de ne pas s'engager sur la chaussée; un coup de sifflet les avertit de demeurer sur le trottoir. Ce sont les seuls usages auxquels le sifflet doit servir et il faut les expliquer aux enfants en début d'année scolaire. En aucun temps, le sifflet ne doit servir à avertir un conducteur : cet usage est réservé aux policiers dirigeant la circulation.

Privilégiez l'usage d'un sifflet en matière plastique, pour assurer un bon fonctionnement en toute saison.



Le carnet de notes sert d'aide-mémoire pour inscrire les incidents dont vous êtes témoin : le nom d'un enfant ne respectant pas les consignes, le numéro de la plaque d'immatriculation d'une voiture qui ne se conforme pas au panneau d'arrêt du brigadier, les détails d'une scène d'accident, le signalement d'un adulte au comportement suspect près d'une traverse d'écoliers, etc.

Avec le carnet de notes, l'utilisation d'un crayon à la mine est recommandée, car l'encre du stylo peut geler par temps froid.

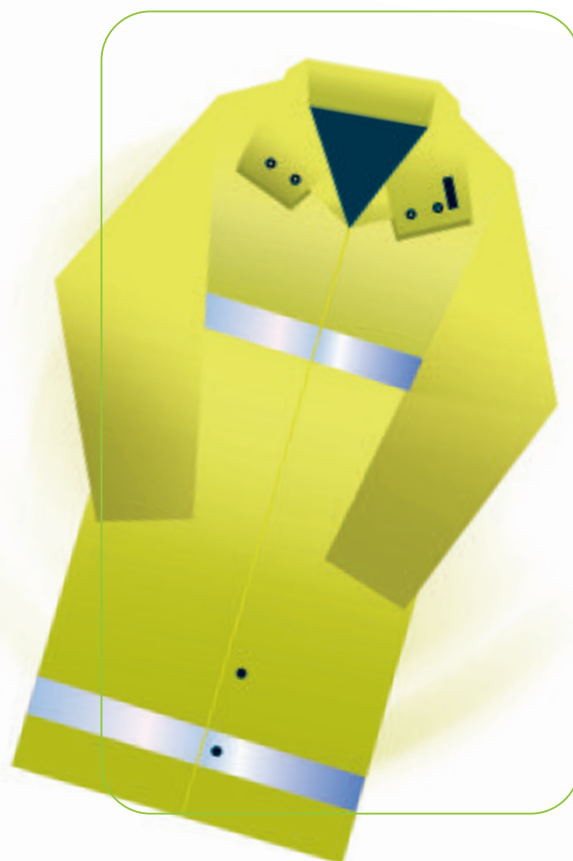


La montre contribue à la ponctualité, une qualité essentielle lorsque l'on exerce la fonction de brigadier scolaire. La fonction exige d'être à votre poste de travail de quatre à six fois par jour, au moins ___ minutes avant l'entrée ou la sortie des écoliers.

Il suffit de quelques minutes de retard pour qu'un écolier traverse sans assistance et qu'un accident se produise.

L'imperméable, par-dessus lequel il faut porter le dossard jaune-lime fluorescent à bandes réfléchissantes en cas de pluie, vous permet d'être vu de loin par les automobilistes. Dans certains cas, l'employeur peut fournir un imperméable jaune-lime fluorescent à bandes réfléchissantes; le port du dossard jaune-lime fluorescent à bandes réfléchissantes n'est alors pas obligatoire.

Même si l'employeur ne fournit pas l'imperméable, il est recommandé d'en porter un lorsqu'il pleut, car le parapluie obstrue la vue.



LA SIGNALISATION ROUTIÈRE : VOTRE ALLIÉE



La signalisation routière prévue au Code de la sécurité routière favorise la sécurité des usagers de la route et facilite votre travail de brigadier scolaire, en délimitant la circulation et en établissant la priorité de passage.

Les feux de circulation

Le feu rouge indique l'obligation d'arrêter. Comme brigadier scolaire, vous devez faire attendre les écoliers.

Au feu jaune, vous faites attendre les enfants ou vous leur demandez de hâter le pas, sans courir, s'ils sont déjà engagés dans l'intersection.

Le feu vert, clignotant ou non, indique le droit de passage des piétons, après s'être assuré que la circulation automobile est bien arrêtée. **Le piéton a la priorité au feu vert, s'il n'y a pas de feux de piétons à l'intersection.**

Les feux de piétons et la priorité aux piétons

La silhouette blanche permet la traversée.

La silhouette blanche ou la main orange clignotante avertit les piétons en train de traverser de presser le pas.

La main orange annonce aux piétons de ne pas s'engager sur la chaussée.

À certaines intersections, un décompte permet de voir le temps alloué à la traversée avant le changement de feu.

Attention! Le Code de la sécurité routière prévoit que l'automobiliste doit accorder la priorité de passage aux piétons aux feux de piétons ou, s'il n'y en a pas, au feu vert.

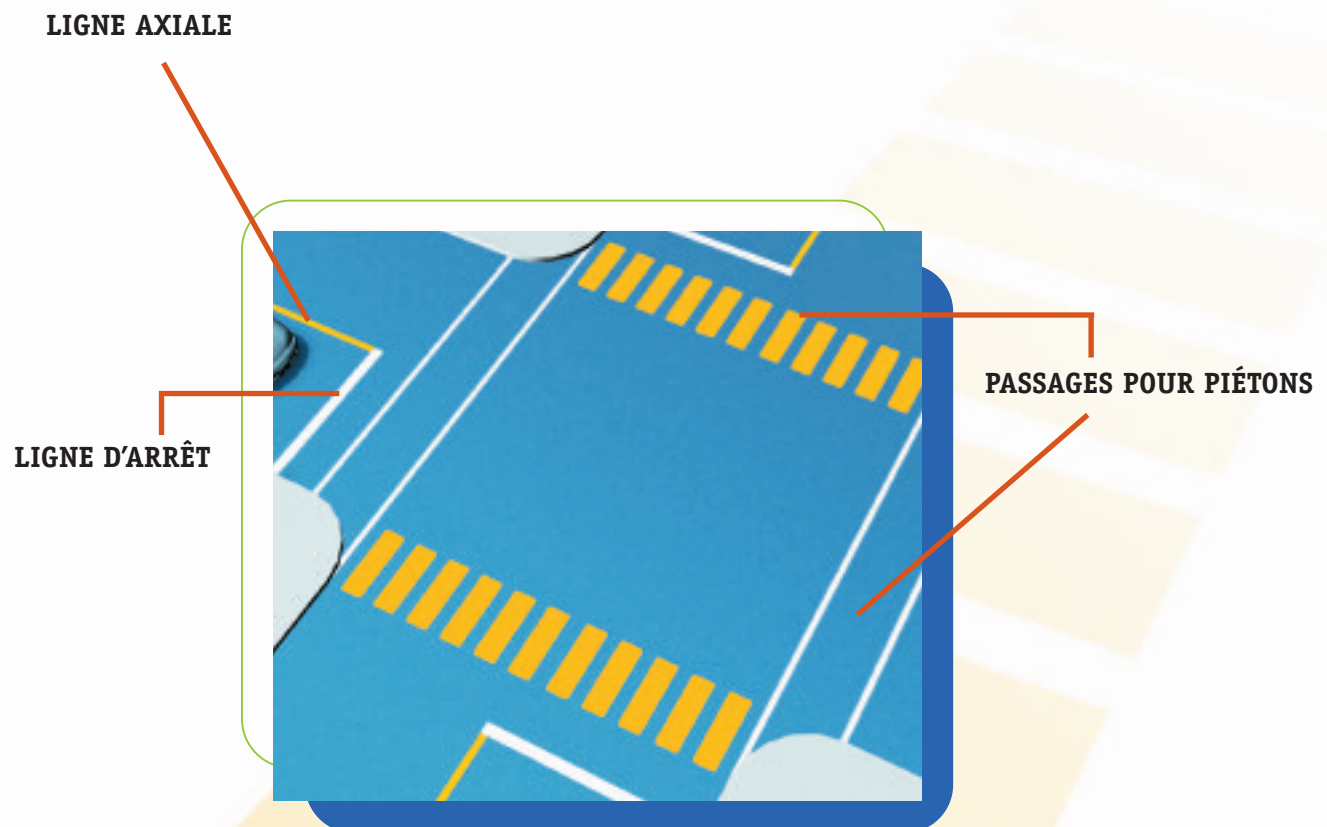


Les marques sur la chaussée

La ligne axiale sépare la chaussée en deux parties, chacune étant affectée à un sens de la circulation.

La ligne d'arrêt, une ligne blanche généralement plus large, désigne l'endroit où les véhicules doivent s'immobiliser.

Les passages pour piétons délimitent la zone de traversée qui leur est réservée. Ce sont deux lignes blanches parallèles ou encore des bandes jaunes ou blanches tracées sur la chaussée.



Les panneaux de signalisation

La signalisation routière près des écoles prévient les conducteurs des risques associés à la présence de piétons dans ce secteur. Elle les informe de la vitesse maximale autorisée, de 50 km / h ou de 30 km / h, selon l'endroit, et les incite à ralentir près des traverses d'écoliers. Comme brigadier scolaire, vous devez connaître cette signalisation.



Passage pour écoliers



Passage pour piétons



Obligation d'appuyer sur le bouton pour commander le feu de piétons



Indique à l'avance, la proximité d'une zone scolaire ou d'un passage pour écoliers



Début d'une zone scolaire



Signal avancé d'arrêt d'autobus scolaire



Endroit où les véhicules doivent s'immobiliser à l'intersection



Limite de vitesse permise dans une zone scolaire



Limite de vitesse permise dans une zone scolaire



La façon de vous comporter EN ARRIVANT À VOTRE POSTE DE TRAVAIL et pour accueillir les enfants

À la fin de cette section, à titre de candidat au poste de brigadier scolaire, vous devrez :

• Connaître l'heure d'arrivée et de départ à votre poste de travail et savoir qui aviser en cas de retard et d'absence;

• Savoir quand et comment endosser votre équipement de travail;

• Savoir où et comment vous placer pour accueillir les enfants;

• Comprendre l'importance d'analyser votre environnement de travail, pour bien identifier les sources de danger;

• Identifier les principales caractéristiques du comportement des enfants en fonction de leur âge.

Dès votre arrivée au travail comme brigadier scolaire, vous devez suivre différentes étapes, pour bien vous préparer à jouer votre rôle dans la circulation et auprès des enfants. Votre jugement, la constance de vos comportements et votre prestance sont pour vous autant d'atouts pour agir en toute sécurité dans la circulation et savoir vous faire écouter des enfants.



LA PONCTUALITÉ

Votre ponctualité est le meilleur moyen de prévenir les accidents. Arrivez à votre poste de travail au moins ___ minutes avant l'heure d'entrée ou de sortie des écoliers, selon la convention de travail en vigueur. S'il est impossible de vous y rendre, avisez la personne responsable au moins ___ minutes avant le début du travail.

LE PORT DE L'ÉQUIPEMENT

Pour être vu par les conducteurs et être repéré facilement par les enfants, endossez dès votre arrivée votre dossard jaune-vert fluorescent à bandes réfléchissantes par-dessus vos vêtements. Ayez aussi en main votre panneau d'arrêt, votre sifflet, votre carnet de notes et votre imperméable au besoin.



LE CHOIX D'UN ENDROIT SÉCURITAIRE POUR VOIR VENIR LES ENFANTS

Pour voir venir les enfants, postez-vous à l'endroit où il faut traverser. Pour éviter tout risque d'accidents, placez-vous sur le trottoir ou l'accotement à au moins un pas de la chaussée, en tenant le panneau d'arrêt le long de la jambe. Placez-vous bien à la vue des enfants, pour leur enlever toute tentation de traverser ailleurs.

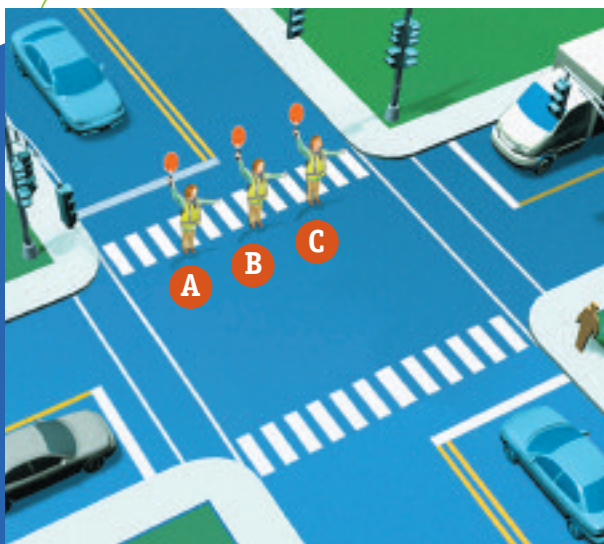
L'ANALYSE DE L'ENVIRONNEMENT

Dès votre arrivée en poste, repérez la signalisation routière, les marques sur la chaussée et l'endroit le plus près pour téléphoner en cas d'urgence. Puis, observez les mouvements de la circulation, pour déterminer où se trouve la zone de danger, c'est-à-dire l'endroit où un véhicule en marche risque de croiser le chemin des enfants qui traversent. Il est important d'identifier cette zone, car elle déterminera où vous vous placerez pour faire traverser les enfants en toute sécurité.

Vérifiez aussi quotidiennement l'état de la chaussée (sèche, mouillée, glacée...), la présence de véhicules stationnés, les réparations dans le secteur, etc.

Bref, tenez compte de tous les nouveaux éléments susceptibles d'influencer votre travail.





UN EXERCICE PRATIQUE POUR IDENTIFIER LA ZONE DE DANGER

Contrairement à la pensée populaire, le milieu de la rue n'est pas toujours l'endroit le plus sécuritaire pour surveiller la traversée des enfants.

Dans l'exemple suivant, le brigadier scolaire doit-il se placer à la position A, B ou C pour faire traverser les enfants en toute sécurité?

POUR LE SAVOIR

- Encerclez les véhicules pouvant se déplacer en même temps que le brigadier et les écoliers, pour savoir quels sont les conducteurs qui doivent voir le brigadier;
- Imaginez toutes les directions où peuvent aller les véhicules et tracez une flèche pour chacune de ces directions;
- Tracez des flèches plus foncées, pour montrer les cas où les véhicules risquent d'entrer en collision avec le brigadier, pour savoir quels sont les véhicules présentant un danger immédiat pour les écoliers.

Dans l'illustration précédente, la meilleure position est la position C.

Les différents types de traversée sont décrits à la section 3 intitulée « L'évaluation de la circulation et la traversée ».



LE REGROUPEMENT DES ENFANTS AVANT LA TRAVERSÉE

À l'arrivée des enfants, faites-leur face et regroupez-les, en tendant votre bras libre devant eux : vous pourrez ainsi arrêter à temps ceux qui arrivent en courant, faire cesser les bousculades et intervenir auprès des écoliers ne respectant pas les consignes. Il est important de garder le panneau d'arrêt le long de la jambe.



LES CARACTÉRISTIQUES DU COMPORTEMENT DES ENFANTS

Les enfants voient dans le brigadier scolaire un modèle. La constance de vos actions les sécurise, tout en favorisant le développement de comportements sécuritaires. Les enfants ne sont pas aptes à tout comprendre, à prévoir toutes les situations et à avoir une vraie prise de conscience de tous les risques. Bref, l'enfant n'a pas les capacités de l'adulte et c'est aux adultes qui l'entourent (parents, enseignants, brigadiers scolaires) à l'aider à devenir autonome. Les limites physiques et psychologiques des enfants font d'ailleurs d'eux des piétons à risques avant l'âge de 12 ans :

- Leur petite taille les empêche d'avoir une vision globale de la circulation.
- Le plus souvent, ils regardent devant eux et ne tiennent pas compte de ce qui se passe sur les côtés.
- Ils ont du mal à percevoir et à évaluer les distances, à distinguer une voiture arrêtée d'une autre qui roule lentement et à estimer les vitesses et les mouvements.
- Ils n'identifient pas bien les bruits et leur provenance.
- Les jeunes enfants ont de la difficulté à se concentrer sur plus d'une chose à la fois; une distraction peut leur faire complètement oublier les risques de la circulation.
- Les enfants plus jeunes sont centrés sur eux-mêmes et sont incapables de se mettre à la place d'une autre personne; ils font donc confiance aux automobilistes et pensent que ces derniers les voient et vont s'arrêter.
- Les enfants de la maternelle et du début du primaire ne contrôlent pas encore parfaitement leurs mouvements; ils ne sont donc pas toujours capables de s'arrêter brusquement lorsqu'ils arrivent en courant.
- Il est aussi bon de connaître les principales caractéristiques du comportement des enfants âgées entre 4 et 12 ans; les connaître permet de mieux communiquer avec eux au quotidien et de se faire respecter sans avoir à hausser le ton ou à crier.



L'enfant de 4 - 5 ans (maternelle)

L'enfant fréquentant la maternelle entre dans un nouvel univers, celui de l'école et de l'apprentissage des règles de sécurité pour s'y rendre. Il requiert une surveillance de tous les instants, car il ne mesure pas le danger à sa pleine mesure. Une attitude chaleureuse et rassurante le rendra plus réceptif aux consignes, qui devront lui être rappelées fréquemment.

L'enfant de 6 - 7 ans (1^{re} et 2^e année)

L'enfant de 6 ou 7 ans apprend graduellement à vivre en groupe. Un enfant de cet âge bouge et s'impatiente. Ainsi, il pourra crier s'il n'obtient pas l'attention du brigadier immédiatement. Il lui arrive aussi de manifester promptement son mécontentement dès que le brigadier lui demande d'attendre. Il acceptera mieux les valeurs transmises si elles sont empreintes de justice, de logique et de respect; les explications doivent cependant être claires et brèves, et les consignes répétées fréquemment.

L'enfant de 8 - 9 ans (3^e et 4^e année)

L'enfant de 3^e ou 4^e année apprivoise de plus en plus la vie en groupe, mais les garçons et les filles ne se mêlent pas. Ses jeux deviennent plus rudes et il se sert parfois de sa force physique pour prendre sa place. Sa principale caractéristique : la curiosité, ce qui le rend imprudent. Le brigadier doit être ferme avec lui et en faire son complice auprès des plus petits. Il ne doit pas hausser la voix inutilement : il perdrait son respect.

L'enfant de 10 - 12 ans (5^e et 6^e année)

L'enfant de cet âge se croit devenu adulte. Comme il a besoin de la sécurité affective du groupe, il adopte les comportements de ses amis même s'il les désapprouve. Il comprend les règles de sécurité et les conséquences des gestes imprudents. Cependant, il lui arrive de ne pas les respecter, prétextant qu'il n'en a pas besoin. Le brigadier doit s'adresser à lui de façon ferme mais respectueuse, sans hausser la voix pour conserver son respect. La constance s'impose; autrement, l'enfant l'interprète comme une faiblesse et peut s'en servir contre le brigadier.



3

LE BRIGADIER SCOLAIRE DANS LA RUE

À la fin de cette section, à titre de candidat au poste de brigadier scolaire, vous devrez :

- Décrire la position à adopter, avant de faire traverser les enfants;
- Évaluer la circulation, en tenant compte du comportement des conducteurs, des conditions climatiques, des types de véhicules et des distances de freinage;
- Connaître, selon le type de traversée, l'endroit où se placer dans la rue pour faire traverser les enfants en toute sécurité;
- Décrire la façon correcte d'interrompre la circulation;
- Décrire le comportement à adopter, en présence d'un écolier imprudent.

Comme brigadier scolaire, votre travail consiste principalement à bien évaluer la circulation et à vous placer au bon endroit sur la chaussée pour faire traverser les enfants en toute sécurité, au centre de la zone de danger. Les étapes suivantes vous permettront de ne rien oublier.

L'ÉVALUATION DE LA CIRCULATION

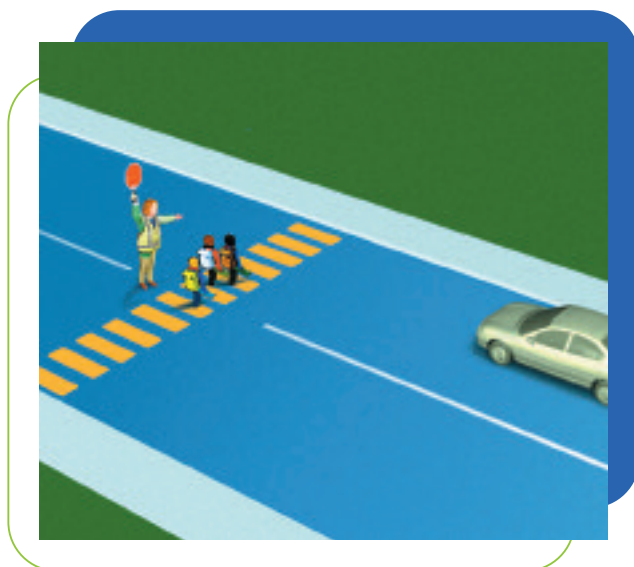
Avant de faire traverser les enfants, tournez-vous vers la circulation tout en retenant les écoliers, le bras tendu devant eux, pour leur indiquer qu'ils doivent demeurer derrière vous.



Pour évaluer la circulation, effectuez une séquence d'observation en fonction du sens de la circulation, en regardant d'abord à gauche, à droite (pour obtenir une idée globale de la circulation), puis de nouveau à gauche (pour détecter tout changement) et par-dessus votre épaule (pour voir venir à l'intersection une voiture s'appêtant à tourner à droite). Cette étape est importante, même en présence de feux de piétons.

Prêtez aussi attention aux conducteurs et établissez un contact visuel franc, les yeux dans les yeux. L'un d'entre eux vous semble pressé ou distrait? Retenez que vous n'avez pas le droit d'utiliser votre sifflet pour le prévenir et qu'il a peu de chances d'entendre votre voix de l'intérieur de sa voiture. Les seules choses que vous pouvez faire, c'est d'attendre sur le trottoir ou de battre en retraite. Notez le numéro de la plaque d'immatriculation et signalez l'infraction au service de police de votre localité, s'il y a récidive.

N'oubliez pas que les autobus et autres véhicules lourds peuvent bloquer la vue aux automobilistes qui les suivent de trop près; ces derniers risquent donc de vous voir ou de voir la signalisation routière à la dernière minute.



Hors intersection, les enfants passent devant.

Tenez aussi compte de la distance de freinage des véhicules. Elle est de 31,2 mètres, pour une automobile circulant à 50 km/h, sur une chaussée sèche. Cette distance est plus longue pour les véhicules plus lourds. La pluie, la neige ou la glace constituent d'autres facteurs pouvant accroître cette distance. Il n'y a donc pas de chance à prendre!

Enfin, retenez que les camions d'incendie, les ambulances et les voitures de police qui répondent à des urgences ont la priorité. N'arrêtez jamais la circulation devant ces véhicules.

L'ARRÊT DE LA CIRCULATION ET LE POSITIONNEMENT DU BRIGADIER AU CENTRE DE LA ZONE DE DANGER



En avançant dans la rue, levez le panneau d'arrêt à la hauteur de l'épaule (à 90 degrés), les indications visibles pour les conducteurs, pour signifier votre intention de traverser aux conducteurs. **Les enfants doivent alors rester sur le trottoir.**

Tant que vous êtes dans la rue, gardez le panneau d'arrêt tel qu'illustré, pour votre sécurité et celle des enfants. Tant que le panneau d'arrêt est levé, et même si le feu de circulation change, les automobilistes doivent s'immobiliser, car le signal d'arrêt du panneau a préséance sur le feu de circulation, en vertu du Code de la sécurité routière.



Lorsque vous voulez faire traverser les enfants à un endroit où il n'y a pas de feux de circulation, évaluez le temps d'attente requis pour regrouper les enfants avant de les faire traverser. Bien sûr, une attente prolongée risque de provoquer l'impatience de certains enfants. Par contre, laisser traverser les enfants au compte-goutte irrite les automobilistes. Tenez compte de ces deux aspects lors de votre évaluation.

Pour interrompre la circulation, repérez une trouée dans la file de voitures et arrêtez la circulation voie par voie.

Aux endroits où il y a des feux de circulation, respectez-les, en vous engageant au feu de piétons ou, s'il n'y en a pas, au feu vert lorsque la voie est libre.



Quelques
TRUCS

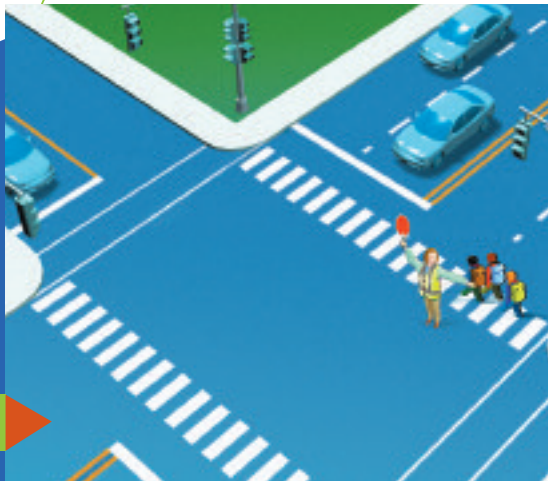
POUR FAIRE TRAVERSER LES ENFANTS EN
TOUTE SÉCURITÉ

*Comment arrêter la circulation et où se placer dans la rue?
Voici quelques exemples en fonction des types d'intersections.*

INTERSECTION MUNIE DE FEUX DE CIRCULATION

Surveillez les véhicules arrivant à un feu vert et qui se préparent à effectuer un virage en votre direction. La meilleure position est donc au centre de la première voie, dans une rue à deux voies de circulation ou sur la ligne séparant la première et la deuxième voie, dans une rue à quatre voies de circulation. En se plaçant ainsi, au centre de la zone de danger, vous vous trouvez là où les conducteurs regardent; vous êtes donc facile à voir. De plus, comme vous bloquez l'accès aux véhicules, vous offrez donc la meilleure protection possible aux écoliers.





INTERSECTION MUNIE DE **PANNEAUX D'ARRÊT**

Arrêtez la circulation une voie à la fois, en commençant par la voie la plus près, tournez-vous ensuite pour arrêter les véhicules venant de l'autre voie, puis arrêtez ensuite les véhicules qui s'apprêtent à effectuer un virage. Lorsque les véhicules sur la première partie de la chaussée sont arrêtés, placez-vous au milieu de la rue et demeurez-y, pour surveiller les véhicules pouvant venir de toutes les directions.

INTERSECTION AVEC **TERRE-PLEIN**

Lorsque le terre-plein est étroit et offre peu d'espace pour faire attendre un groupe d'écoliers, effectuez la traversée en une seule étape. Arrêtez les véhicules une voie à la fois, sur la première partie de la chaussée. Lorsque les véhicules sont bien arrêtés, refaites exactement la même chose sur la deuxième partie de la chaussée. Revenez ensuite au centre et faites signe aux écoliers d'avancer.

Lorsque le terre-plein est suffisamment large pour permettre aux écoliers d'attendre sans risque, effectuez la traversée en deux étapes, c'est-à-dire comme s'il s'agissait de deux rues différentes.

TRAVERSÉE HORS INTERSECTION

Après avoir arrêté la circulation voie par voie, placez-vous au milieu de la chaussée.

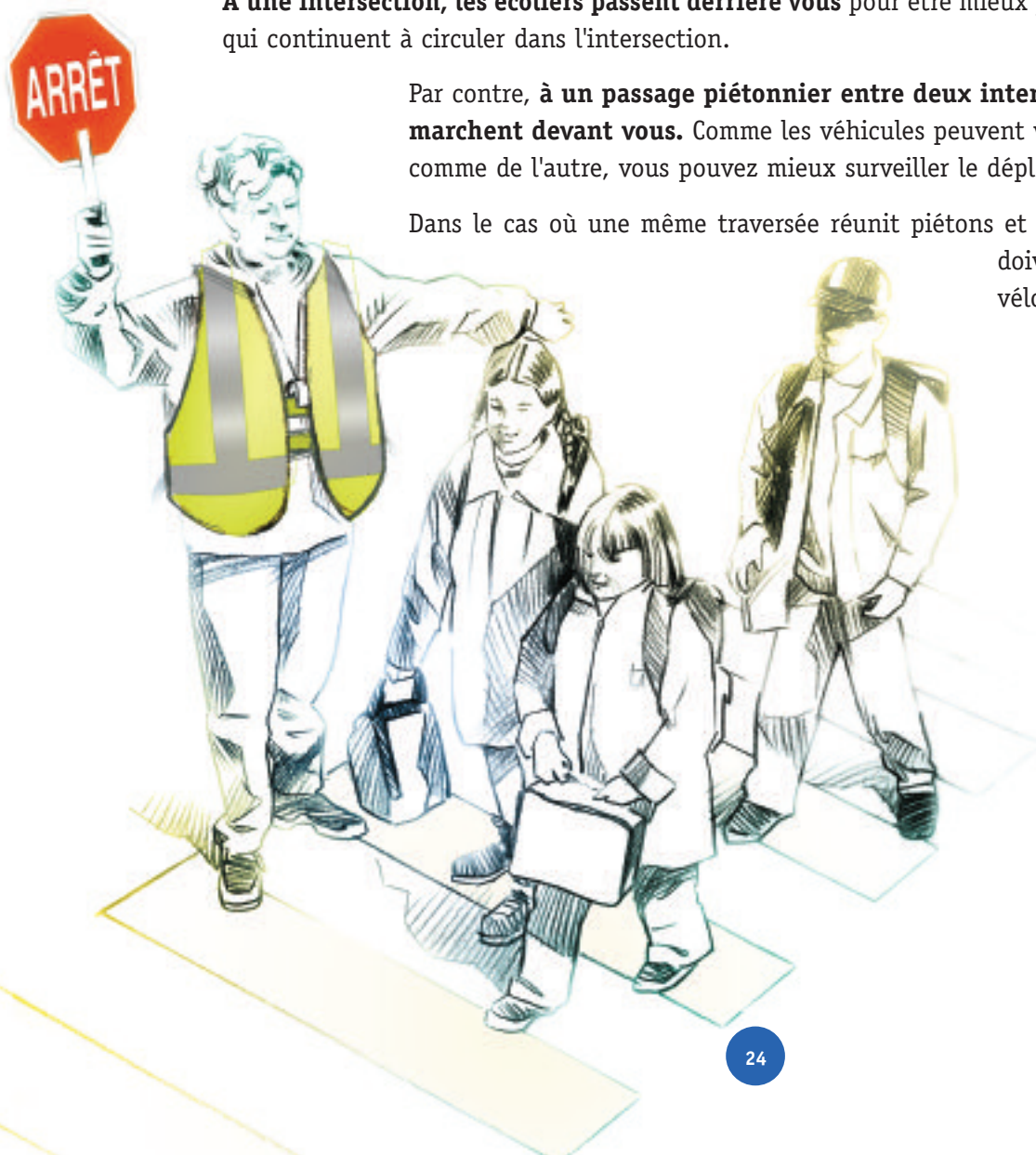
LA TRAVERSÉE DES ENFANTS

Quand la circulation est immobilisée dans tous les sens, faites signe aux écoliers de traverser. Ils doivent alors marcher à l'intérieur du passage pour piétons ou dans un espace équivalent, s'il n'y en a pas.

À une intersection, les écoliers passent derrière vous pour être mieux protégés des véhicules qui continuent à circuler dans l'intersection.

Par contre, **à un passage piétonnier entre deux intersections, les écoliers marchent devant vous.** Comme les véhicules peuvent venir autant d'un côté que de l'autre, vous pouvez mieux surveiller le déplacement des enfants.

Dans le cas où une même traversée réunit piétons et cyclistes, ces derniers doivent descendre de leur vélo et suivre les piétons.



LE RETOUR AU POSTE DE TRAVAIL

Avant de quitter la chaussée, assurez-vous que tous les écoliers qui traversent sont rendus sur le trottoir avant de retourner à votre poste initial en gardant le panneau d'arrêt bien levé. C'est très important, car certains conducteurs peuvent avoir les yeux fixés sur le brigadier scolaire et démarrer dès qu'ils le voient partir.

À la fin de la traversée, votre tâche n'est pas de diriger la circulation mais plutôt de retourner à votre poste et vous préparer à faire traverser d'autres écoliers.





LES SITUATIONS PARTICULIÈRES ET LES **CAS D'URGENCE**

■ LA RESPONSABILITÉ DU BRIGADIER SCOLAIRE, AU SENS DE LA LOI

Le travail du brigadier scolaire adulte exige de prendre des décisions et de faire des gestes qui ont une influence sur la sécurité des écoliers. La moindre imprudence ou négligence peut entraîner des conséquences très graves.

En cas d'accident, selon le Code civil, un brigadier peut être tenu responsable du dommage causé à une personne s'il fait quelque chose qu'il ne doit pas faire ou encore s'il ne fait pas quelque chose qu'il devrait faire.

Attention! La loi n'exige pas qu'une personne puisse prévoir toutes les situations possibles. Si un brigadier a prévu ce qui est normalement prévisible, c'est-à-dire s'il a pris des précautions raisonnables pour éviter tout accident, sa responsabilité ne devrait pas être mise en cause.

Bref, si un brigadier scolaire suit les indications de son responsable et respecte les règles de sécurité, il ne devrait pas craindre d'être tenu responsable en cas d'accident.

■ ASSISTANCE À UNE PERSONNE EN DANGER

Le brigadier scolaire est, par ailleurs, tenu au devoir de secours consacré à la Charte et découlant des obligations liées à la conduite de tout citoyen raisonnable, prudent et diligent. Ainsi, il doit, à moins d'un risque pour lui ou pour les tiers, fournir l'aide physique nécessaire et immédiate à la personne dont la vie est en danger sauf si les circonstances ne lui permettent pas d'agir personnellement. En pareilles circonstances, il lui incombe alors de requérir le secours de tiers.

■ QUOI FAIRE?

Les enfants désobéissants ou imprudents

Certains enfants ont parfois la tentation de prendre des raccourcis afin d'aller plus vite et de couper à travers l'intersection, malgré vos consignes. À ce titre, vous avez la responsabilité de



les inciter à traverser correctement et de prévenir les comportements dangereux. Si, malgré vos avertissements, ces comportements persistent, tentez d'obtenir les noms de ces enfants et transmettez-les au coordonnateur des brigadiers scolaires.

Il arrive aussi qu'un enfant retardataire veuille s'élancer dans la rue pour traverser alors qu'il est préférable qu'il reste sur le trottoir. Crier pour l'avertir est déconseillé; il risque de ne pas comprendre votre message et d'avoir peur. Utilisez plutôt votre sifflet; sifflez un coup pour prévenir les retardataires de ne pas s'engager sur la chaussée.

Un conducteur au comportement dangereux

Comme nous l'avons vu à l'étape d'évaluation de la circulation, vous n'avez pas le droit d'utiliser votre sifflet pour prévenir un conducteur au comportement dangereux de vous laisser traverser. Les seules choses que vous pouvez faire contre un automobiliste que vous voyez passer délibérément au feu rouge ou encore ignorer le signal de votre panneau d'arrêt, c'est d'attendre sur le trottoir ou de retourner sur le trottoir. Notez le numéro de la plaque d'immatriculation et signalez l'infraction au service policier de votre localité, s'il y a récidive.

Un accident de la circulation

Malgré toutes vos précautions, un accident peut si vite arriver!

Les circonstances d'accident les plus fréquentes sont lorsque :

- L'enfant traverse entre deux automobiles stationnées;
- L'enfant joue dans la rue;
- L'enfant court rejoindre un parent ou un ami de l'autre côté de la rue.



Peu d'accidents se produisent en présence d'un brigadier scolaire. Lorsque de tels accidents surviennent, il arrive très rarement que le brigadier soit blâmé, sauf s'il n'avait pas respecté les règles de sécurité. Si un accident survenait, voici ce que vous devez faire :

Garder votre sang-froid

Les écoliers sont souvent perturbés lors d'un accident; le brigadier scolaire aura plus de facilité à les maîtriser s'il reste calme.

Rester sur les lieux de l'accident

Le brigadier scolaire doit demander l'aide d'adultes à proximité pour téléphoner à la police et pour surveiller un blessé en attendant l'arrivée des policiers et des ambulanciers. En tout temps, il doit demeurer en poste.

Laisser le blessé sur place

Le brigadier scolaire ne doit pas déplacer une personne qui est blessée, sauf s'il y a un danger réel de feu ou de collision mettant la vie du blessé en danger.

S'occuper des autres enfants

Le premier devoir du brigadier scolaire consiste à s'occuper des écoliers à la traversée. Il doit les rassembler sur le trottoir ou l'accotement et les faire traverser en toute sécurité dès que cela est possible. Si le brigadier ne peut leur faire traverser la rue, pour demeurer près d'un écolier blessé, par exemple, il doit demander à un écolier plus âgé d'empêcher ses camarades de traverser la rue.

Être disponible pour répondre aux questions des policiers

Le brigadier scolaire doit raconter aux policiers les circonstances de l'accident. Il aura pris soin de noter le numéro de plaque d'immatriculation du ou des véhicules impliqués. Il n'a pas à interroger un conducteur; les policiers s'en chargeront.

Une personne au comportement suspect dans l'entourage des enfants

Si le brigadier scolaire remarquait la présence d'une personne au comportement suspect aux abords de l'école, il doit noter sa description (taille, couleur des cheveux et des yeux, vêtements, autres particularités). Si la sécurité d'un écolier est menacée, il peut alors intervenir. Enfin, s'il doit porter secours à un enfant victime d'une agression, il doit demander auparavant à un écolier plus âgé d'empêcher ses camarades de traverser la rue.



LES TÂCHES DU BRIGADIER SCOLAIRE : EN RÉSUMÉ

En conclusion, les tâches du brigadier scolaire adulte pourraient être résumées de la façon suivante :

- Arriver à l'heure à son poste.
- Porter adéquatement son équipement.
- Analyser l'environnement pour déterminer la zone de danger et savoir où se placer adéquatement dans la rue.
- Se placer à un endroit sécuritaire pour voir venir les enfants.
- Regrouper les enfants avant la traversée.
- Évaluer la circulation.
- Arrêter de façon sécuritaire la circulation et se placer au milieu de la zone de danger.
- Inviter les enfants à traverser.
- Une fois les enfants de l'autre côté de la rue, retourner à son poste de travail pour effectuer les autres traversées.
- Faire face aux cas d'urgence ou aux situations particulières.

Un dernier conseil

Comme brigadier scolaire, votre rôle est de protéger les enfants. Ce rôle est important et votre tenue vestimentaire, vos gestes et votre attitude, par conséquent, doivent être irréprochables, car ils reflètent le caractère important de ce travail.

Prenez l'habitude de vérifier votre équipement dès votre retour à la maison et signalez les bris à votre responsable avant de vous en servir à nouveau. Le dossard jaune-lime fluorescent exige un soin particulier; rangée dans un endroit sombre, elle conservera plus longtemps ses propriétés réfléchissantes. Veillez aussi à ce que votre équipement soit toujours propre.

Rappelez-vous enfin qu'avec des gestes assurés, un comportement courtois, un sourire et des consignes énoncées clairement et avec fermeté, mais sans crier, il est beaucoup plus agréable d'exercer son travail mais, surtout, il est plus facile de se faire respecter des conducteurs et des enfants.



