

# Le brigadier scolaire

## adulte:

ARRÊT



au service de la sécurité routière

GUIDE D'ORGANISATION D'UNE  
BRIGADE SCOLAIRE ADULTE



Société de l'assurance  
automobile

Québec



# Le brigadier scolaire

## adulte:

---

au service de la sécurité routière

**GUIDE D'ORGANISATION D'UNE  
BRIGADE SCOLAIRE ADULTE**

ISBN 2-550-39585-9

La documentation proposée par la Société de l'assurance automobile du Québec résume la réglementation et les pratiques reconnues touchant le travail du brigadier scolaire. Elle se veut un outil de référence et n'a donc pas de portée obligatoire.

Dans ce document, le genre masculin désigne aussi bien les femmes que les hommes et n'est utilisé que dans le but d'alléger le texte.

## TABLE DES MATIÈRES

• INTRODUCTION .....	5
1. La coordination, le recrutement et la formation d'une équipe de brigadiers scolaires adultes .....	6
2. L'organisation d'une session de formation .....	9
3. L'évaluation d'un poste de brigadier scolaire adulte .....	13
• ANNEXE 1 Acétates servant à la formation .....	16
• ANNEXE 2 Examen du candidat .....	23
• ANNEXE 3 Corrigé de l'examen .....	26
• ANNEXE 4 Coordonnées des organismes partenaires .....	29
• ANNEXE 5 Bibliographie .....	30

*En deuxième partie du Guide, le **Manuel du brigadier** est reproduit textuellement, décrivant les connaissances que devrait posséder tout brigadier scolaire pour exercer adéquatement ses fonctions. Chaque brigadier scolaire devrait avoir sa copie à la fin de sa formation.*







## INTRODUCTION

La route vers l'école est parfois semée d'embûches pour les enfants du primaire. D'abord, leur spontanéité et leur insouciance les rendent souvent vulnérables dans la circulation. Puis, certaines intersections peuvent s'avérer dangereuses pour eux, même en présence de signalisation routière. Plusieurs municipalités embauchent donc des brigadiers scolaires adultes pour assurer leur sécurité aux carrefours<sup>1</sup>, lors de la traversée.

Afin de faciliter le travail des autorités policières, municipales et scolaires en lien avec la gestion et la formation d'une équipe de brigadiers scolaires adultes, la Société de l'assurance automobile du Québec met à leur disposition un ensemble de documents sous le titre *Le brigadier scolaire adulte: au service de la sécurité routière* comprenant un guide d'organisation d'une brigade scolaire adulte, un manuel du brigadier et un DVD. Ces documents résument les pratiques reconnues et la réglementation touchant le travail quotidien des brigadiers scolaires adultes.

Le présent document aborde, étape par étape, les éléments à considérer pour coordonner et former une équipe de brigadiers scolaires.

Le *Manuel du brigadier* est intégré au présent document. Il présente l'ensemble des tâches que le candidat au poste de brigadier scolaire doit accomplir, le préparant ainsi à jouer son rôle d'intervenant en sécurité routière auprès des enfants.

Il est important de noter que ce programme a été élaboré autour d'un nouveau concept dont l'essentiel réside dans la «détermination de la zone de danger». En effet, pour que les enfants traversent la rue en toute sécurité, le brigadier devra, avec les connaissances qu'il aura acquises, se placer à l'endroit où les enfants auront un maximum de protection.

<sup>1</sup> Pour aider les enfants à circuler sur le chemin de l'école, aux endroits ne requérant pas la surveillance d'un adulte, il existe aussi des brigades scolaires, constituées d'enfants de 5<sup>e</sup> ou de 6<sup>e</sup> année, un programme de CAA-Québec offert en collaboration avec la Société de l'assurance automobile du Québec. Consultez l'annexe 4, pour commander les documents décrivant ce programme.



# 1

## La **COORDINATION**, le **RECRUTEMENT** et la **FORMATION** d'une équipe de brigadiers scolaires adultes

Les étapes de recrutement et de formation des candidats à la brigade scolaire adulte sont cruciales afin d'assurer la sécurité des enfants sur le chemin de l'école. Mais, pour demeurer efficace et motivée, l'équipe de brigadiers scolaires adultes requiert aussi un suivi constant tout au long de l'année. Voilà pourquoi on recommande de nommer un responsable des brigadiers scolaires, afin d'assurer la coordination de ces personnes.

### **Le coordonnateur des brigadiers adultes : un rôle essentiel**

Règle générale, le coordonnateur des brigadiers scolaires adultes est policier, mais il peut aussi être employé municipal. Disponible et facile à rejoindre, il veille aux opérations quotidiennes et fait le pont entre les brigadiers et les autorités scolaires, policières et municipales.

Voici des exemples de tâches que cette personne peut accomplir :

- En collaboration avec les autorités locales, cibler adéquatement les intersections où la présence d'un brigadier est requise et réévaluer périodiquement ces choix<sup>2</sup>;
- Recruter des personnes compétentes et motivées et évaluer périodiquement leurs connaissances et leurs habiletés, notamment par des visites régulières à leurs postes de travail;
- Coordonner les communications entre les brigadiers scolaires et les directions d'école, la municipalité et le service policier, en fonction du calendrier scolaire;
- Proposer aux écoles des moyens de connaître le travail de brigadier scolaire auprès des enfants et de leur apprendre les consignes de sécurité à suivre;
- Remplacer à temps les brigadiers absents;
- Référer rapidement aux autorités compétentes les cas de difficultés avec certains enfants, de conducteurs imprudents, de signalisation routière défectueuse ou d'agissements suspects aux abords des écoles qu'il a observé ou qui lui sont signalés;
- Fournir l'équipement nécessaire au travail des brigadiers et s'assurer en tout temps sa bonne condition;
- Organiser des activités pour rompre l'isolement des brigadiers scolaires et valoriser leur travail : rencontres d'équipe, feuillets d'information, etc.

<sup>2</sup> La section 3 de ce document précise différents critères à considérer.

## LE RECRUTEMENT, UNE FAÇON D'ASSURER LA COMPÉTENCE DE L'ÉQUIPE DE BRIGADIERS SCOLAIRES

Que ce soit seul ou en collaboration avec un spécialiste en ressources humaines de son organisation, le coordonnateur des brigadiers scolaires doit veiller au recrutement des meilleurs candidats pour l'organisation de la brigade scolaire adulte de sa localité. Règle générale, les principes suivants servent de balises au recrutement.

### *Opter pour un candidat intègre*

Le brigadier scolaire adulte côtoie quotidiennement les enfants. Son dossier criminel doit être vierge de tout délit ayant mis en cause la sécurité des enfants.

### *Opter pour un candidat disponible*

L'horaire de travail, hors des normes habituelles, requiert une grande disponibilité. Il est préférable de choisir des hommes et des femmes demeurant près du lieu de travail, pour prévenir les retards en raison de la circulation ou des intempéries.

### *Opter pour un candidat en bonne santé*

Une personne souffrant de problèmes de santé (surdit , vue affaiblie, difficult    se mouvoir, etc.) aura de la difficult    travailler dans la circulation. Il faut s'assurer que l' tat de sant  des candidats est ad quat et se doter de m canismes visant   en assurer le suivi au fil des ans.

### *Opter pour un candidat avec une bonne ouverture d'esprit*

Dans certains milieux, le brigadier aura   c toyer des  coliers de diff rentes ethnies ou de milieux d favoris s. Il est donc imp ratif d' valuer son ouverture d'esprit de m me que ses aptitudes   d velopper, au besoin, de nouvelles approches.

### *Opter pour un candidat pr t   apprendre*

M me s'il est relativement simple, l'emploi de brigadier scolaire requiert une formation pour conna tre les r gles de s curit . Au besoin, en cours d'ann e, d'autres courtes sessions de formation pourront aussi  tre propos es. Les candidats sont-ils   l'aise avec ce retour sur les bancs d' cole, ne serait-ce que quelques heures?





## LA FORMATION : POUR AIDER LE BRIGADIER SCOLAIRE À BIEN JOUER SON RÔLE

Vous êtes coordonnateur d'une brigade scolaire adulte? Profitez de l'embauche de nouveaux candidats pour leur offrir une formation complète sur leur travail dans la circulation et contrôlez leurs nouvelles connaissances par un examen et des visites sur leur lieu de travail.

Vous avez des brigadiers scolaires à l'emploi de votre organisation depuis plusieurs années? Planifiez une formation d'appoint avant la rentrée et de vérifier la qualité de leur travail dans la circulation.

La section 2 de ce document propose un plan de formation. Elle traite des connaissances que doit posséder un brigadier scolaire et des tâches qu'il doit accomplir. Ces connaissances et ces tâches sont décrites dans le *Manuel du brigadier*, un document pouvant être remis à chaque candidat lors de la formation et dont un exemplaire est intégré à la fin du présent document.

### Une formation adéquate : un bon moyen de prévenir les accidents et les risques de poursuite

Le travail du brigadier scolaire adulte exige de prendre des décisions et de faire des gestes qui ont une influence sur la sécurité des écoliers. La moindre imprudence ou négligence peut entraîner des conséquences très graves.

En cas d'accident, selon le Code civil, un brigadier peut être tenu responsable du dommage causé à une personne s'il fait quelque chose qu'il ne doit pas faire ou encore s'il ne fait pas quelque chose qu'il devrait faire.

Attention! La loi n'exige pas qu'une personne puisse prévoir toutes les situations possibles. Si un brigadier a prévu ce qui est normalement prévisible, c'est-à-dire s'il a pris des précautions raisonnables pour éviter tout accident, sa responsabilité ne devrait pas être mise en cause.

Bref, si un brigadier scolaire suit les indications de son responsable et respecte les règles de sécurité, il ne devrait pas craindre d'être tenu responsable en cas d'accident, d'où l'importance de recruter une personne qui aura des aptitudes à exercer cette fonction et de former cette personne en conséquence.

## ASSISTANCE À UNE PERSONNE EN DANGER

Le brigadier scolaire est, par ailleurs, tenu au devoir de secours consacré à la Charte et découlant des obligations liées à la conduite de tout citoyen raisonnable, prudent et diligent. Ainsi, il doit, à moins d'un risque pour lui ou pour les tiers, fournir l'aide physique nécessaire et immédiate à la personne dont la vie est en danger sauf si les circonstances ne lui permettent pas d'agir personnellement. En pareilles circonstances, il lui incombe alors de requérir le secours de tiers.



## L'organisation d'une SESSION DE FORMATION

Durée suggérée : 3 heures

Le *Manuel du brigadier*, dont un exemplaire est intégré à la fin du présent document, décrit et illustre le travail du brigadier scolaire; il est au cœur de la matière à transmettre aux candidats à la brigade scolaire lors de la session de formation que nous vous proposons. Bien sûr, chaque formateur, policier ou employé municipal, peut y ajouter tout renseignement de nature à faciliter le travail des brigadiers scolaires sur son territoire.

### LE MATÉRIEL À PRÉVOIR :

#### Pour l'animateur :

- un système vidéo ou lecteur DVD;
- un rétroprojecteur ou ordinateur avec le logiciel Power Point;
- le *Guide d'organisation d'une brigade scolaire adulte* et le *Manuel du brigadier*;
- un document vidéo;
- une série d'acétates<sup>3</sup>;
- un corrigé de l'examen.

#### Pour chaque participant :

- un *Manuel du brigadier*;
- un questionnaire d'examen<sup>4</sup>.

### LA PRÉPARATION AVANT LA RENCONTRE :

- réservez un local adéquat pour le nombre de participants;
- faites les photocopies du questionnaire et d'examen;
- préparez les acétates;
- prévoyez un endroit pour la pause-santé.

<sup>3</sup> et <sup>4</sup> Ces documents peuvent être reproduits à partir des annexes 1 et 2 ou téléchargés.  
à l'adresse suivante : [www.saaq.gouv.qc.ca/securite/brigadiers.html](http://www.saaq.gouv.qc.ca/securite/brigadiers.html)

## DÉROULEMENT

### 1. L'ACCUEIL (environ 30 minutes)

- Arrivez 15 minutes avant la rencontre et vérifiez si tous les appareils fonctionnent.
- Accueillez les participants chaleureusement afin de créer une ambiance favorable; disposez les chaises en cercle permet à tous de se voir.
- Souhaitez la bienvenue à tous, présentez-vous et demandez à chacun de s'identifier.
- Présentez les objectifs de la rencontre :
  - Connaître le contexte de travail du brigadier scolaire, de façon à assurer sa sécurité et celle des enfants sur le réseau routier.
  - Se familiariser avec le contenu du *Manuel du brigadier*.

De façon plus précise, au terme de la formation reçue, le futur brigadier scolaire devrait pouvoir :

- Décrire son rôle, en lien avec le Code de la sécurité routière.
- Connaître les limites de ses interventions.
- Connaître ses partenaires.
- Savoir comment utiliser son équipement.
- Connaître la signification de la signalisation routière sur le chemin de l'école.
- Connaître les heures d'arrivée et de départ à son poste de travail.
- Savoir où et comment se placer pour accueillir les enfants.
- Comprendre l'importance d'analyser son environnement de travail, pour bien identifier les sources de danger.
- Identifier les principales caractéristiques du comportement des enfants.
- Décrire la position à adopter, avant de faire traverser les enfants.
- Énoncer les critères à surveiller pour évaluer la circulation.
- Être en mesure de déterminer où se placer pour faire traverser les enfants en toute sécurité.
- Décrire la façon correcte d'interrompre la circulation.
- Savoir quoi faire en cas d'urgence ou lors de situations particulières.

*Note : S'il y a un tableau dans la salle, écrivez les objectifs et laissez-les à la vue durant la rencontre.*

*Informez les participants qu'ils auront à répondre à un bref questionnaire à la fin de la session. Rassurez-les en leur disant qu'ils n'ont qu'à suivre attentivement pour réussir.*

## 1. PRÉSENTATION DU DOCUMENT VIDÉO (15 minutes)

Servez-vous du document vidéo comme « mise en situation ». Avant, demandez aux participants de dire ce qu'ils connaissent de la tâche du brigadier. Ne répondez pas immédiatement à leurs questions, mais invitez-les à bien regarder le document vidéo, qui contient quelques réponses à leurs interrogations.

Une fois la présentation terminée, posez les questions suivantes :

- Ce que vous venez de voir correspond-il à l'idée que vous vous faisiez de la tâche du brigadier?
- Y a-t-il des situations qui vous ont paru plus difficiles que d'autres? Lesquelles? Pourquoi?
- Informez-les qu'après la pause vous verrez plus en détail le travail du brigadier scolaire.

## 2. PRÉSENTATION DES PARTENAIRES (15 minutes)

Pendant quelques minutes, invitez des partenaires des brigadiers scolaires, policier et représentant du milieu scolaire, à présenter leurs préoccupations à l'égard de la sécurité routière des écoliers et leurs attentes envers les brigadiers scolaires.

**Pause-santé de 15 minutes**

## 3. EXPLOITATION (60 minutes)

Au retour de la pause, présentez les acétates et commentez à l'aide des informations qui se trouvent dans ce guide.

**Acétate 1 : Les connaissances à maîtriser avant d'arriver en poste**

- Votre rôle et ses limites
- Vos partenaires

**Acétate 2 : Les connaissances à maîtriser avant d'arriver en poste**

- Les pièces de votre équipement

**Acétate 3 : Les connaissances à maîtriser avant d'arriver en poste**

- La signalisation routière

**Acétate 4 : Les comportements à adopter par le brigadier en arrivant à son lieu de travail**

- La ponctualité
- Le port de l'équipement
- Le choix d'un endroit sécuritaire pour voir venir les enfants

**Acétate 5 : Les comportements à adopter par le brigadier en arrivant à son lieu de travail**

- L'analyse de l'environnement
- La signification de la zone de danger
- Le regroupement des enfants avant la traversée

**Acétate 6 : Les caractéristiques du comportement des enfants**

**Acétate 7 : Le brigadier scolaire dans la rue**

- L'évaluation de la circulation
- L'arrêt de la circulation et la traversée des enfants
- Le retour au poste de travail

**Acétate 8 : Les situations particulières et les cas d'urgence**

- Les enfants désobéissants
- Les automobilistes imprudents
- Un accident
- Une personne au comportement suspect près des enfants

**Acétate 8 : En résumé...**

Proposez une période de questions sur ce qui a été vu durant la formation.

**Pause-santé de 15 minutes**

## **4. ÉVALUATION (30 minutes)**

Remettez une copie de l'examen (voir annexe 2) à chacun et demandez-leur de la remplir au meilleur de leurs connaissances (15 minutes).

Préparez les acétates à l'aide de l'annexe 3 et corrigez ensemble.

Invitez ensuite chaque participant à venir vous rencontrer pour vous remettre la feuille corrigée, et donnez-lui son *Manuel du brigadier*.

## **5. CONCLUSION**

Invitez chaque participant à inscrire les renseignements pertinents à la section « feuille de route » dans le *Manuel du brigadier*.





## L'ÉVALUATION D'UN POSTE de brigadier scolaire adulte

Les enfants sont de nature imprévisibles sur la route et leur inexpérience les porte à poser des gestes irréfléchis. Cependant, est-il toujours essentiel d'avoir un brigadier scolaire adulte là où traversent les enfants<sup>5</sup>? Doit-on maintenir ou abolir tel poste de brigadier scolaire? La sécurité des enfants ne laisse personne indifférent et ce sujet peut facilement entraîner un débat émotif dans une communauté, surtout lorsque les coûts liés à la création ou à l'abolition d'un poste de brigadier adulte sont en jeux. Pour aider les autorités municipales, policières et scolaires à prendre une décision éclairée, nous leur proposons ici une démarche d'évaluation des intersections. Cette démarche repose sur des critères reconnus par les spécialistes en sécurité routière.

### PREMIÈRE ÉTAPE : EXAMINER CE QUI PEUT AMÉLIORER LA SÉCURITÉ SUR LE CHEMIN DE L'ÉCOLE

La démarche d'évaluation d'un poste de brigadier scolaire débute par l'évaluation des éléments de l'environnement susceptibles d'améliorer la sécurité routière sur le chemin de l'école, comme la signalisation piétonnière, les trajets par autobus scolaires ou les corridors scolaires (trajets sécuritaires recommandés aux enfants pour se rendre à l'école). Une modification de ces éléments peut faire en sorte de corriger une situation à risques sans nécessairement recourir à l'assistance d'un brigadier adulte.

### DEUXIÈME ÉTAPE : ANALYSER L'INTERSECTION PROPREMENT DITE

Lorsque les modifications apportées ne permettent pas de corriger une situation, une analyse structurée de l'intersection est requise. Plusieurs critères d'évaluation sont proposés :

#### *Critères liés aux écoliers à protéger :*

- L'âge des écoliers<sup>6</sup>;
- Le nombre d'écoliers<sup>7</sup>;
- Les retards fréquents des écoliers causés par la circulation.

<sup>5</sup> Par enfants, nous entendons les enfants âgés entre 5 et 12 ans, puisque les élèves du secondaire sont considérés comme des piétons adultes; leur protection donc est assurée par la signalisation régulière.

<sup>6</sup> Cette variable est importante particulièrement en raison de la taille des enfants. Par exemple, un véhicule stationné en bordure de la rue empêche un enfant mesurant moins de 1,2 m – la taille d'un enfant de 5 à 6 ans – de bien voir en traversant et d'être vu par les autres conducteurs.

<sup>7</sup> Les experts recommandent, si le nombre d'écoliers est inférieur à 15, de considérer tout autre moyen de protection avant d'y placer un brigadier scolaire adulte, pour des raisons de coûts et d'efficacité.

### Critères liés à la configuration physique de l'endroit :

- La signalisation au passage (avec ou sans feux);
- La largeur de la rue à traverser;
- La configuration géométrique de l'endroit et l'environnement;
- La visibilité des conducteurs à l'approche du passage;
- Les zones où le stationnement ou l'arrêt sur la rue est permis;
- L'absence de trottoir et de passage pour piétons;
- Le fait que cet endroit soit la seule alternative pour traverser afin de se rendre à destination.

### Critères liés à la circulation des véhicules routiers

- La vitesse des véhicules;
- Le taux d'infraction à la signalisation observé à cet endroit;
- La densité et le débit de la circulation, la présence de véhicules lourds (camions, autobus);
- La fréquence des accidents au point de passage;
- Le mouvement de virages (en virages/heure);
- La classification routière et la circulation à sens unique ou à double sens. Parmi tous ces critères, les plus importants à retenir lors de l'évaluation demeurent le débit de la circulation, le nombre d'écoliers, la largeur de la chaussée, la vitesse de la circulation et la visibilité. Ces critères serviront à calculer l'indice de risque qui permet d'identifier les endroits à risque.

## TROISIÈME ÉTAPE : CALCULER L'INDICE DE RISQUE D'UNE INTERSECTION, UN MOYEN SÛR POUR DÉTERMINER LA DANGÉROSITÉ

Une formule<sup>8</sup> est proposée pour déterminer le seuil à partir duquel la présence d'un brigadier est requise.

$$\frac{x}{300} + \frac{y}{50} + \frac{z}{40} + \frac{w}{11} + \frac{55}{D_1} + \frac{55}{D_2}$$

### Voici la signification des variables :

- Débit de circulation en véhicules par heure (x / 300) : x représente le débit de circulation croisant le passage pour écoliers observés pendant les heures d'entrée et de sortie; 300 véhicules par heure représentent le débit moyen limite de véhicules à un endroit où un enfant peut traverser seul (sans panneau d'arrêt ou de feux de circulation).
- Nombre d'écoliers (y / 50) : y représente le nombre d'écoliers résidant dans le secteur concerné par le passage; 50 représente un nombre moyen d'écoliers pour un passage.

<sup>8</sup> Baass, K.G., *Précis sur la signalisation routière*, volume 2. Association québécoise du transport et des routes. 1993.

- Vitesse de la circulation en km/h ( $z / 40$ ):  $z$  représente la vitesse à laquelle les véhicules automobiles circulent lorsqu'ils croisent le passage pour écoliers. Le code de la sécurité routière fixe la vitesse maximum à 50 km/h dans les zones scolaires. Les municipalités peuvent la fixer à 30 km/h.
- Largeur de la rue à traverser en mètres ( $w / 11$ ):  $w$  représente la distance à parcourir sur la chaussée par les écoliers; 11 m représente la largeur moyenne des rues qui justifie la présence d'un brigadier.
- Distance sécuritaire de freinage ( $55 / D1$  ou  $55 / D2$ ): la distance d'arrêt ou de freinage est l'espace minimal requis pour immobiliser un véhicule dans des conditions normales. À 50 km/h, la distance de freinage, établie à 31,2 mètres, ne tient pas compte des temps de perception et de réaction qui précèdent le freinage. Pour tenir compte aussi des conditions atmosphériques, de l'état de la chaussée, du débit de véhicules, des types de véhicules, la distance sécuritaire d'immobilisation a été fixée à 55 mètres.

### Interprétation de risque

Si l'indice se situe :

- Entre 0 et 6, l'écolier peut traverser la rue sans l'assistance d'un brigadier;
- Entre 6 et 9, il faut améliorer la signalisation routière, afin de prévenir les automobilistes de la présence du passage;
- Entre 9 et 20, la présence d'un brigadier scolaire adulte est nécessaire.

Si l'indice de risque est supérieur à 21, le brigadier scolaire ne peut faire le travail seul; il faut généralement prévoir des feux de circulation au passage ou identifier un autre endroit pour effectuer la traversée.

## QUATRIÈME ÉTAPE : TENIR COMPTE DE DONNÉES DIFFICILEMENT MESURABLES DANS LA PRISE DE DÉCISION

Le calcul de l'indice de risque d'une intersection sert de base logique aux décisions. Néanmoins, les situations suivantes peuvent aussi justifier la présence d'un brigadier adulte :

- Le carrefour se situe à l'intersection de deux artères majeures;
- La configuration complexe de l'intersection représente un risque anormal;
- Les mouvements de virage sont nombreux et la phase protégée pour les piétons, impossible à prévoir.

D'autres facteurs peuvent aussi représenter une situation dangereuse pour les enfants et ne sont pas considérés dans la formule :

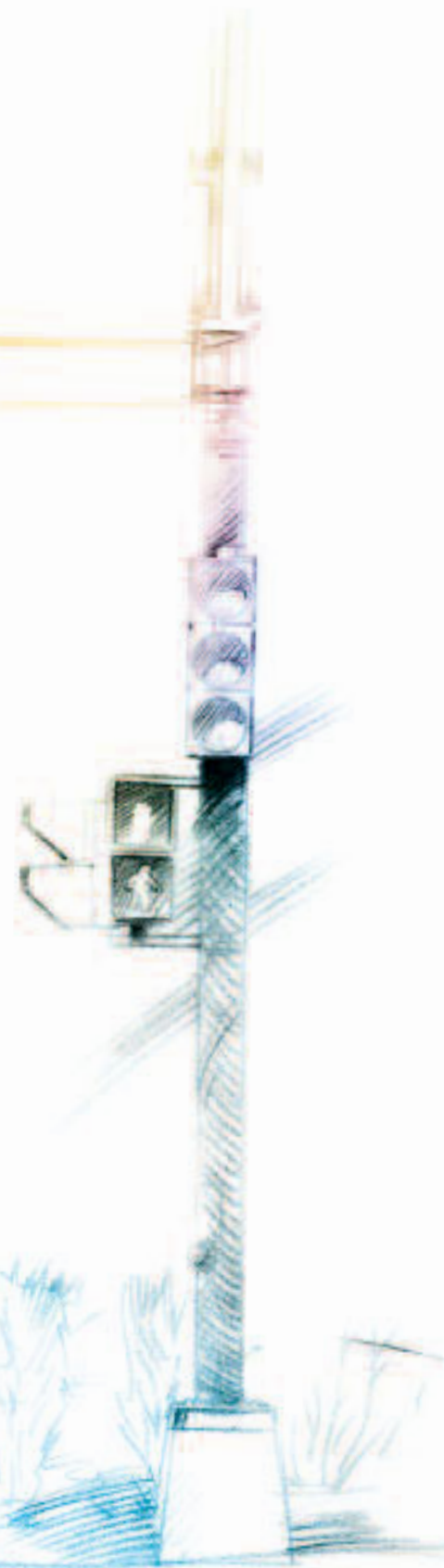
- La présence d'enfants handicapés;
- Le pourcentage élevé de véhicules lourds;
- L'absence de trottoir;
- La présence de piétons adultes en grand nombre.

### ACÉTATE 1



## Les CONNAISSANCES À MAÎTRISER avant d'être en poste

- Votre rôle et ses limites
- Vos partenaires



# Les CONNAISSANCES À MAÎTRISER

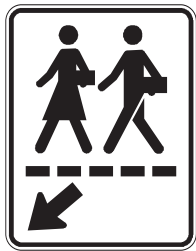
avant d'être en poste





### ACÉTATE 3

## Les CONNAISSANCES À MAÎTRISER avant d'être en poste



Passage pour écoliers



Passage pour piétons



Obligation d'appuyer sur  
le bouton pour commander  
le feu de piétons



Indique à l'avance,  
la proximité d'une  
zone scolaire ou d'un  
passage pour écoliers



Début d'une zone scolaire



Signal avancé d'arrêt  
d'autobus scolaire



Endroit où les véhicules  
doivent s'immobiliser  
à l'intersection



Limite de vitesse permise  
dans une zone scolaire



Limite de vitesse permise  
dans une zone scolaire



## Les **COMPORTEMENTS** **À ADOPTER**

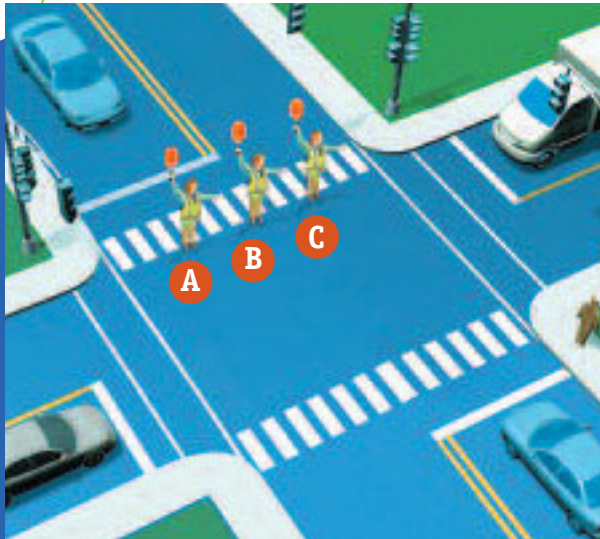
par le brigadier en arrivant  
à son lieu de travail



- La ponctualité
- Le port de l'équipement
- Le choix d'un endroit  
pour voir venir les enfants  
et le regroupement avant  
la traversée

### ACÉTATE 5

## Les ANALYSES DE L'ENVIRONNEMENT et l'identification de la ZONE DE DANGER



## Les caractéristiques **DES ENFANTS**

- Leurs limites physiques
- Leurs comportements



### ACÉTATE 7

## Le brigadier scolaire **DANS LA RUE**

- L'évaluation de la circulation
- L'arrêt de la circulation et la traversée des enfants
- Le retour au poste de travail





**PARTIE 1****ENTOUREZ LA LETTRE QUI CORRESPOND À LA BONNE RÉPONSE****1 Pour un brigadier adulte, la zone de danger c'est :**

- a) l'endroit où il faut se placer pour faire traverser les enfants, soit toujours au milieu de la rue;
- b) l'endroit où un véhicule en marche risque de croiser le chemin des enfants qui traversent; il faut se placer au centre de cette zone pour les protéger;
- c) l'endroit où se réfugie le brigadier adulte en cas de danger.

**2 À l'arrivée massive des écoliers, la première chose à faire est...**

- a) de les regrouper devant moi en tendant mon bras libre devant eux;
- b) de me rendre immédiatement au milieu de la rue;
- c) de leur faire signe de traverser.

**3 Je lève mon panneau d'arrêt au-dessus de ma tête...**

- a) dès que je suis rendu(e) au centre de la zone de danger;
- b) dès que j'avance d'un pas sur la chaussée;
- c) dès l'arrivée des écoliers.

**4 Je fais signe aux écoliers de traverser...**

- a) dès que j'avance sur la chaussée;
- b) dès que les écoliers sont bien regroupés;
- c) dès que je suis rendu(e) au centre de la zone de danger.

**5 Pour faire traverser des piétons et des cyclistes, je dois :**

- a) faire descendre les cyclistes de leur vélo et leur faire suivre les piétons;
- b) faire traverser les cyclistes avant les piétons;
- c) faire traverser les cyclistes après les piétons.

**6 Lorsqu'il pleut...**

- a) ma veste de brigadier se porte par-dessus mon imperméable;
- b) elle se porte sous l'imperméable;
- c) je la porte et me protège de la pluie avec un parapluie.

**7 À une traverse avec feux de piétons, je dois faire traverser les écoliers...**

- a) lorsque le feu vert est en fonction;
- b) lorsque la silhouette blanche du feu de piétons est allumée;
- c) en tout temps, à condition de bien vérifier la circulation.

## PARTIE 2

## VRAI OU FAUX

- |  | VRAI                  | FAUX                  |
|--|-----------------------|-----------------------|
| 1 Les conducteurs de véhicule routier sont obligés d'arrêter lorsqu'un brigadier scolaire adulte leur montre le panneau d'arrêt.                               | <input type="radio"/> | <input type="radio"/> |
| 2 Un brigadier adulte peut donner une contravention à un conducteur qui commet une infraction.   | <input type="radio"/> | <input type="radio"/> |
| 3 Au moment de la traversée, le brigadier adulte revient sur le trottoir lorsque tous les écoliers ont dépassé le milieu de la chaussée.                       | <input type="radio"/> | <input type="radio"/> |
| 4 À la suite d'un accident, le brigadier adulte doit éviter de déplacer une personne qui a subi des blessures, sauf si la vie de cette personne est en danger. | <input type="radio"/> | <input type="radio"/> |

## PARTIE 3

## CHOISIR LA BONNE RÉPONSE :

- 1 À quoi sert le sifflet du brigadier adulte?
  - a) À signaler aux automobilistes de s'arrêter;
  - b) À signaler aux écoliers de s'engager sur la chaussée;
  - c) À signaler aux écoliers retardataires de ne pas s'engager sur la chaussée.
- 2 Qu'est-ce que le brigadier adulte doit faire lorsqu'il est incapable de se rendre au travail?
  - a) Trouver lui-même un remplaçant;
  - b) Prévenir le plus tôt possible son responsable;
  - c) Laisser les écoliers traverser sans assistance, s'il leur a montré les règles élémentaires de sécurité routière.
- 3 Quelle est la façon correcte de se placer au moment de l'arrivée des écoliers?
  - a) Face aux écoliers, un bras devant eux et le panneau le long de la jambe;
  - b) Face aux écoliers, les deux bras devant eux;
  - c) Dos aux écoliers, un bras devant eux et le panneau le long de la jambe.
- 4 Quels véhicules le brigadier doit-il éviter d'arrêter?
  - a) Les camions lourds, les autobus, les véhicules de dépannage, les véhicules d'un convoi funèbre et les véhicules d'urgence;
  - b) Les motocyclettes, les cyclomoteurs et les bicyclettes.

**5 Ce panneau indique :**



- a) Le brigadier scolaire ne doit pas se servir du bouton pour faire traverser les enfants;
- b) Le brigadier doit appuyer sur le bouton, attendre la silhouette pour traverser et suivre les étapes de base.

**6 Pour ces deux intersections munies de feux de circulation, indiquez l'endroit où doit se placer le brigadier adulte pour être au centre de la zone de danger.**



**7 À quel endroit le brigadier adulte doit-il se placer lorsque les écoliers traversent à cette intersection munie de panneaux d'arrêt?**

**8 Où doivent passer les enfants lorsque le brigadier scolaire les fait traverser?**

- a) Toujours devant lui;
- b) Derrière lui aux intersections et devant lui, aux passages pour piétons situés entre deux coins de rue;
- c) Toujours derrière lui.

**9 Qu'est-ce qu'un brigadier adulte doit faire lorsqu'un écolier ne respecte pas ses consignes?**

- a) Réprimander l'écolier et aviser la direction de son école;
- b) Lui rappeler la façon de le faire et, s'il recommence, aviser son coordonnateur qui communiquera ensuite avec la direction de l'école;
- c) Avertir l'écolier de traverser correctement, sinon d'aller traverser ailleurs.

**PARTIE 1****ENTOUREZ LA LETTRE QUI CORRESPOND À LA BONNE RÉPONSE**

- 1 Pour un brigadier adulte, la zone de danger c'est :**
  - a) l'endroit où il faut se placer pour faire traverser les enfants, soit toujours au milieu;
  - b) l'endroit où un véhicule en marche risque de croiser le chemin des enfants qui traversent; il faut se placer au centre de cette zone pour les protéger;
  - c) l'endroit où se réfugie le brigadier adulte en cas de danger.
- 2 À l'arrivée massive des écoliers, la première chose à faire est...**
  - a) de les regrouper devant moi en tendant mon bras libre devant eux;
  - b) de me rendre immédiatement au milieu de la rue;
  - c) de leur faire signe de traverser.
- 3 Je lève mon panneau d'arrêt au-dessus de ma tête...**
  - a) dès que je suis rendu(e) au centre de la zone de danger;
  - b) dès que j'avance d'un pas sur la chaussée;
  - c) dès l'arrivée des écoliers.
- 4 Je fais signe aux écoliers de traverser...**
  - a) dès que j'avance sur la chaussée;
  - b) dès que les écoliers sont bien regroupés;
  - c) dès que je suis rendu(e) au centre de la zone de danger.
- 5 Pour faire traverser des piétons et des cyclistes, je dois :**
  - a) faire descendre les cyclistes de leur vélo et leur faire suivre les piétons;
  - b) faire traverser les cyclistes avant les piétons;
  - c) faire traverser les cyclistes après les piétons.
- 6 Lorsqu'il pleut...**
  - a) ma veste de brigadier se porte par-dessus mon imperméable;
  - b) elle se porte sous l'imperméable;
  - c) je la porte et me protège de la pluie avec un parapluie.
- 7 À une traverse avec feux de piétons, je dois faire traverser les écoliers...**
  - a) lorsque le feu vert est en fonction;
  - b) lorsque la silhouette blanche du feu de piétons est allumée;
  - c) en tout temps, à condition de bien vérifier la circulation.

## PARTIE 2

### VRAI OU FAUX

- |  | VRAI                             | FAUX                             |
|--|----------------------------------|----------------------------------|
| 1 Les conducteurs de véhicule routier sont obligés d'arrêter lorsqu'un brigadier scolaire adulte leur montre le panneau d'arrêt.                               | <input checked="" type="radio"/> | <input type="radio"/>            |
| 2 Un brigadier adulte peut donner une contravention à un conducteur qui commet une infraction.   | <input type="radio"/>            | <input checked="" type="radio"/> |
| 3 Au moment de la traversée, le brigadier adulte revient sur le trottoir lorsque tous les écoliers ont dépassé le milieu de la chaussée.                       | <input type="radio"/>            | <input checked="" type="radio"/> |
| 4 À la suite d'un accident, le brigadier adulte doit éviter de déplacer une personne qui a subi des blessures, sauf si la vie de cette personne est en danger. | <input checked="" type="radio"/> | <input type="radio"/>            |

## PARTIE 3

### CHOISIR LA BONNE RÉPONSE :

- 1 À quoi sert le sifflet du brigadier adulte?
  - a) À signaler aux automobilistes de s'arrêter;
  - b) À signaler aux écoliers de s'engager sur la chaussée;
  - c) À signaler aux écoliers retardataires de ne pas s'engager sur la chaussée.
- 2 Qu'est-ce que le brigadier adulte doit faire lorsqu'il est incapable de se rendre au travail?
  - a) Trouver lui-même un remplaçant;
  - b) Prévenir le plus tôt possible son responsable;
  - c) Laisser les écoliers traverser sans assistance, s'il leur a montré les règles élémentaires de sécurité routière.
- 3 Quelle est la façon correcte de se placer au moment de l'arrivée des écoliers?
  - a) Face aux écoliers, un bras devant eux et le panneau le long de la jambe;
  - b) Face aux écoliers, les deux bras devant eux;
  - c) Dos aux écoliers, un bras devant eux et le panneau le long de la jambe.
- 4 Quels véhicules le brigadier doit-il éviter d'arrêter?
  - a) Les camions lourds, les autobus, les véhicules de dépannage, les véhicules d'un convoi funèbre et les véhicules d'urgence;
  - b) Les motocyclettes, les cyclomoteurs et les bicyclettes.

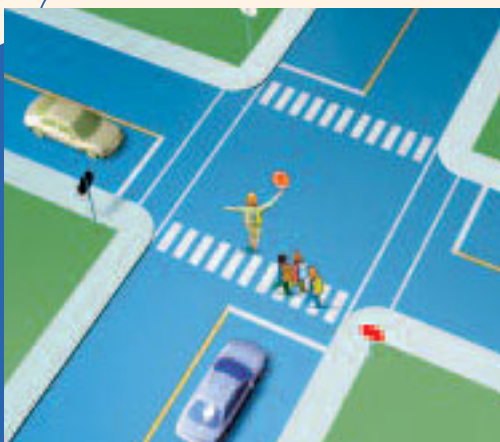


5 Ce panneau indique :



- a) Le brigadier scolaire ne doit pas se servir du bouton pour faire traverser les enfants;
- b) Le brigadier doit appuyer sur le bouton, attendre la silhouette pour traverser et suivre les étapes de base.

6 Pour ces deux intersections munies de feux de circulation, indiquez l'endroit où doit se placer le brigadier adulte pour être au centre de la zone de danger.



7 À quel endroit le brigadier adulte doit-il se placer lorsque les écoliers traversent à cette intersection munie de panneaux d'arrêt?

8 Où doivent passer les enfants lorsque le brigadier scolaire les fait traverser?

- a) Toujours devant lui;
- b) Derrière lui aux intersections et devant lui, aux passages pour piétons situés entre deux coins de rue;
- c) Toujours derrière lui.

9 Qu'est-ce qu'un brigadier adulte doit faire lorsqu'un écolier ne respecte pas ses consignes?

- a) Réprimander l'écolier et aviser la direction de son école;
- b) Lui rappeler la façon de le faire et, s'il recommence, aviser son coordonnateur qui communiquera ensuite avec la direction de l'école;
- c) Avertir l'écolier de traverser correctement, sinon d'aller traverser ailleurs.

### organismes partenaires

**Pour obtenir de la documentation sur la sécurité routière et de l'information sur le matériel produit à l'intention des brigadiers scolaires adultes :**

Direction des communications  
Société de l'assurance automobile du Québec  
333, boul. Jean-Lesage, O.M.52  
C.P. 19600  
Québec (Québec) G1K 8J6  
Téléphone : (418) 528-4059

**Pour consulter le site Internet en lien avec à la coordination d'une équipe de brigadiers scolaires adultes :**

[www.saaq.gouv.qc.ca/securite/brigadiers.html](http://www.saaq.gouv.qc.ca/securite/brigadiers.html)

**Pour obtenir des renseignements sur la signalisation routière :**

Ministère des Transports du Québec  
700, boul. René-Lévesque Est  
Québec (Québec) G1R 5H1  
Téléphone : (418) 643-6864 (région de Québec)  
(514) 873-2605 (région de Montréal)

**Pour obtenir des renseignements sur la Brigade scolaire (enfants jouant le rôle de jeunes brigadiers) :**

Michèle Debroux  
Service de l'éducation routière  
CAA-Québec  
444, rue Bouvier  
C.P. 7000  
Québec (Québec) G2J 1E3  
Téléphone : (418) 624-2424, poste 2267  
1 800 463-7232, poste 2267

Ces quelques ouvrages complémentaires vous sont proposés.

BASS, K.G. (1993). *Précis sur la signalisation routière Volume 2*. Québec, Association québécoise du transport et des routes.

BEAUDOIN, J.M.(1983). *Critères pour l'affectation des brigadiers scolaires adultes*. Service de la circulation et du transport, Québec.

BÉLANGER-BONNEAU, H., ROULEAU R. (1998). *Les brigadiers scolaires*. Direction de la santé publique, Régie régionale de la santé et des services sociaux de Montréal-Centre. 100 p.

HÉRARD, JEAN (2001). *Comment diriger la circulation*. Édition SR, 99 p.







# Le brigadier scolaire

## adulte:



au service de la sécurité routière

MANUEL DU BRIGADIER



Société de l'assurance  
automobile

Québec



ISBN 2-550-39586-7

La documentation proposée par la Société de l'assurance automobile du Québec résume la réglementation et les pratiques reconnues touchant le travail du brigadier scolaire. Elle se veut un outil de référence et n'a donc pas de portée obligatoire.



## TABLE DES MATIÈRES

• INTRODUCTION .....	4
• La feuille de route du brigadier scolaire .....	5
<b>1. LES CONNAISSANCES À MAÎTRISER AVANT D'ÊTRE EN POSTE .....</b>	<b>6</b>
• Votre rôle et ses limites .....	6
• Vos partenaires .....	7
• Votre équipement .....	8
• La signalisation routière : votre alliée .....	10
- Les feux de circulation	
- Les feux de piétons et la priorité aux piétons	
- Les marques sur la chaussée	
- Les panneaux de signalisation	
<b>2. LA FAÇON DE VOUS COMPORTEUR EN ARRIVANT À VOTRE POSTE DE TRAVAIL ET POUR ACCUEILLIR LES ENFANTS .....</b>	<b>13</b>
• La ponctualité .....	14
• Le port de l'équipement .....	14
• Le choix d'un endroit sécuritaire pour voir venir les enfants .....	14
• L'analyse de l'environnement .....	14
• Un exercice pratique pour identifier la zone de danger .....	15
• Le regroupement des enfants avant la traversée .....	15
• Les caractéristiques du comportement des enfants .....	16
<b>3. LE BRIGADIER SCOLAIRE DANS LA RUE .....</b>	<b>18</b>
• L'évaluation de la circulation .....	18
• L'arrêt de la circulation et le positionnement du brigadier au centre de la zone de danger .....	20
- Quelques trucs pour faire traverser les enfants en toute sécurité .....	22
• La traversée des enfants .....	24
• Le retour au poste de travail .....	25
<b>4. LES SITUATIONS PARTICULIÈRES ET LES CAS D'URGENCE .....</b>	<b>26</b>
• La responsabilité du brigadier scolaire, au sens de la loi .....	26
• Assistance à une personne en danger .....	26
• Quoi faire ? .....	26
- Les enfants désobéissants ou imprudents .....	26
- Un conducteur au comportement dangereux .....	27
- Un accident de la circulation .....	27
- Une personne au comportement suspect près des enfants .....	28
<b>5. LES TÂCHES DU BRIGADIER SCOLAIRE : EN RÉSUMÉ .....</b>	<b>29</b>
- Un dernier conseil .....	30

## INTRODUCTION

Comme brigadier scolaire adulte, votre rôle est important. En effet, en plus d'être responsable de la sécurité des écoliers aux endroits à risque, vous représentez un exemple pour ces jeunes piétons dans leur apprentissage des règles qui leur permettent de se déplacer en toute sécurité.

Travailler dans la rue comporte des risques, et il vaut mieux prévenir les dangers que d'y réagir lorsque de jeunes vies sont en jeu. Aussi, pour vous aider dans vos fonctions de brigadier scolaire, la Société de l'assurance automobile du Québec a conçu et préparé un programme de formation, en collaboration avec ses partenaires policiers.

Ce manuel a été conçu pour vous donner une bonne idée du travail que vous aurez à accomplir. Au terme de votre formation, vous aurez en main tous les éléments pour vous préparer à jouer votre rôle d'intervenant en sécurité routière responsable de protéger les enfants sur le chemin de l'école.

Il est important de noter que ce programme a été élaboré autour d'un nouveau concept dont l'essentiel réside dans la « détermination de la zone de danger ». En effet, pour que les enfants traversent la rue en toute sécurité, le brigadier devra, avec les connaissances qu'il aura acquises, se placer à l'endroit où les enfants auront un maximum de protection.



*Dans ce document, le genre masculin désigne aussi bien les femmes que les hommes et n'est utilisé que dans le but d'alléger le texte.*

## FEUILLE DE ROUTE DU BRIGADIER SCOLAIRE

Nom : \_\_\_\_\_

Lieu de travail : \_\_\_\_\_

### Périodes de travail

Dates : du \_\_\_\_\_ au \_\_\_\_\_

Jours : \_\_\_\_\_

Heures : de \_\_\_\_\_ à \_\_\_\_\_ de \_\_\_\_\_ à \_\_\_\_\_

de \_\_\_\_\_ à \_\_\_\_\_ de \_\_\_\_\_ à \_\_\_\_\_

### Description du lieu de travail

Nom de la (des) rue (s) : \_\_\_\_\_

Nombre de voies : \_\_\_\_\_ Sens de la circulation : \_\_\_\_\_

Vitesse permise : \_\_\_\_\_ Signaux de circulation : \_\_\_\_\_

Particularités de l'endroit : \_\_\_\_\_

### Personnes à contacter

#### • Renseignements sur le travail

Nom : \_\_\_\_\_ Numéro de téléphone : \_\_\_\_\_

#### • Absence

Nom : \_\_\_\_\_ Numéro de téléphone : \_\_\_\_\_

#### • Infraction d'un automobiliste, signalement

Nom : \_\_\_\_\_ Numéro de téléphone : \_\_\_\_\_

#### • Difficultés avec un écolier

Nom : \_\_\_\_\_ Numéro de téléphone : \_\_\_\_\_

#### • Accident

Nom : \_\_\_\_\_ Numéro de téléphone : \_\_\_\_\_

• Autre : \_\_\_\_\_



## Les **CONNAISSANCES À MAÎTRISER** avant d'être en poste

**À la fin de cette section, à titre de candidat au poste de brigadier scolaire, vous devez pouvoir :**

- Décrire votre rôle en lien avec le Code de la sécurité routière;
- Connaître les limites de vos interventions;
- Savoir qui sont vos partenaires;
- Savoir comment utiliser votre équipement pour assurer votre propre sécurité et celle des enfants dans la rue;
- Connaître la signification de la signalisation routière.

### **VOTRE RÔLE ET SES LIMITES**

Comme brigadier scolaire, quel est votre rôle? Aider des enfants à traverser la rue aux endroits dangereux, bien sûr. À cette fin, le Code de la sécurité routière vous permet d'ailleurs d'utiliser un panneau d'arrêt pour arrêter la circulation, lorsque cela est nécessaire :

« Lorsque la circulation est dirigée par un agent de la paix, un brigadier scolaire ou un signaleur chargé de diriger la circulation lors de travaux, toute personne doit, malgré une signalisation contraire, obéir à leurs ordres et signaux ». (article 311)

Cela veut dire, concrètement, que lorsque vous faites traverser les enfants en tenant un panneau d'arrêt, les conducteurs ont l'obligation de s'arrêter pour respecter votre signal, tout comme ils le feraient si un policier leur demandait de s'arrêter.

Attention ! Comme brigadier scolaire, le Code de la sécurité routière ne vous donne pas tous les pouvoirs. Par exemple, si un conducteur omettait de s'arrêter à votre signal, la loi ne vous autorise pas à lui donner une contravention. Tout ce que vous pouvez faire, c'est de signaler l'infraction au service policier de votre localité, selon la procédure établie par ce service, pour que pareil incident ne se reproduise plus.

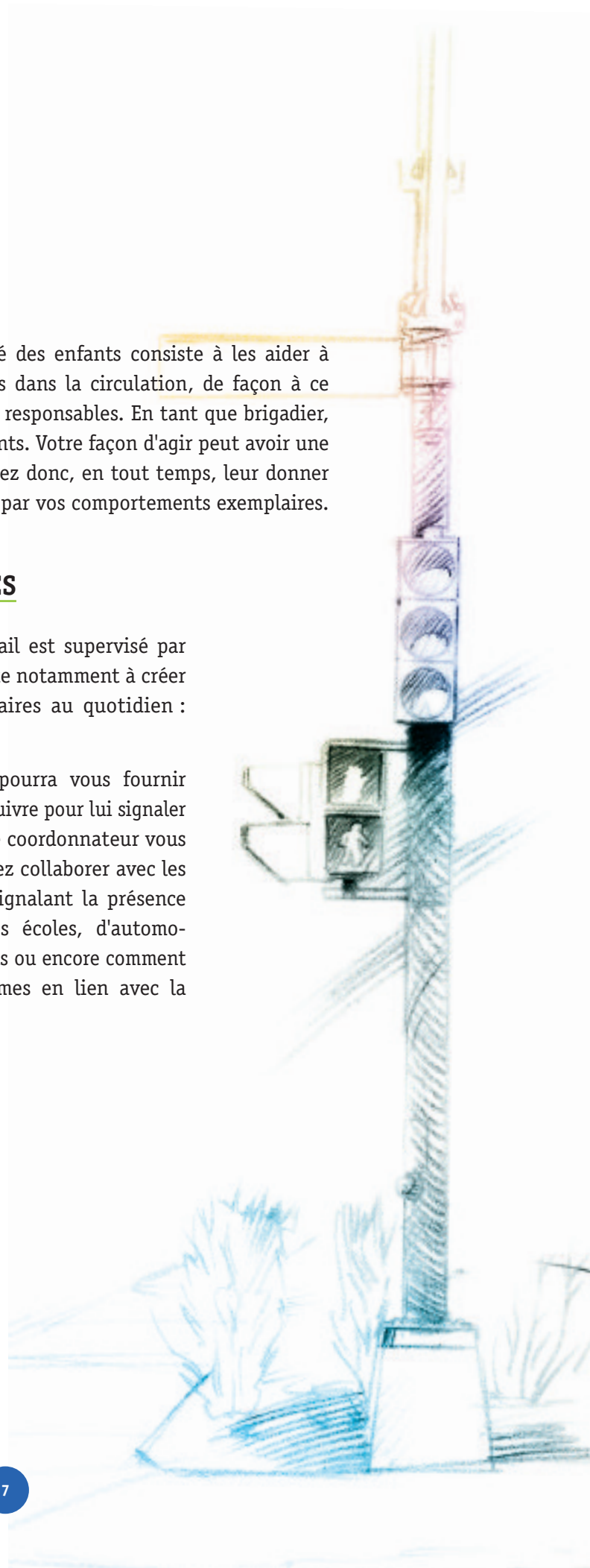
Vous devez aussi, cela va de soi, attendre le moment opportun et respecter les règles élémentaires de prudence pour faire traverser les enfants en toute sécurité.

Un autre moyen d'assurer la sécurité des enfants consiste à les aider à adopter des comportements prudents dans la circulation, de façon à ce qu'ils deviennent un jour des piétons responsables. En tant que brigadier, vous côtoyez souvent les mêmes enfants. Votre façon d'agir peut avoir une grande influence sur eux et vous devez donc, en tout temps, leur donner le bon exemple par votre attitude et par vos comportements exemplaires.

## **VOS PARTENAIRES**

Comme brigadier scolaire, votre travail est supervisé par un coordonnateur. Son travail consiste notamment à créer des liens entre vous et vos partenaires au quotidien : l'école et les policiers.

Par exemple, votre coordonnateur pourra vous fournir l'horaire des classes et la procédure à suivre pour lui signaler les problèmes avec certains élèves. Le coordonnateur vous expliquera aussi comment vous pouvez collaborer avec les policiers de votre localité, en leur signalant la présence d'individus suspects aux abords des écoles, d'automobilistes aux comportements imprudents ou encore comment les informer, au besoin, des problèmes en lien avec la signalisation routière.



## VOTRE ÉQUIPEMENT

Pour bien jouer votre rôle de brigadier scolaire, il est essentiel de bien connaître l'utilité de toutes les pièces de votre équipement.

**Le dossard jaune-lime fluorescent** à bandes réfléchissantes doit être portée par-dessus les vêtements en toute saison, pour être vue de loin par les automobilistes et être repérée par les enfants.

Recherchez la veste identifiée « brigadier scolaire » et préférez-la à celle portée par les travailleurs sur le réseau routier.



**Le panneau d'arrêt** oblige les usagers de la route à s'arrêter, un pouvoir octroyé au brigadier scolaire en vertu du Code de la sécurité routière.

Il y a deux façons de tenir le **panneau d'arrêt** :

1. le long de la jambe, en position d'attente;
2. le bras levé à 90 degrés, face à la circulation, pour faire traverser les enfants.

Pour éviter les risques de blessures, les panneaux en plastique sont recommandés.



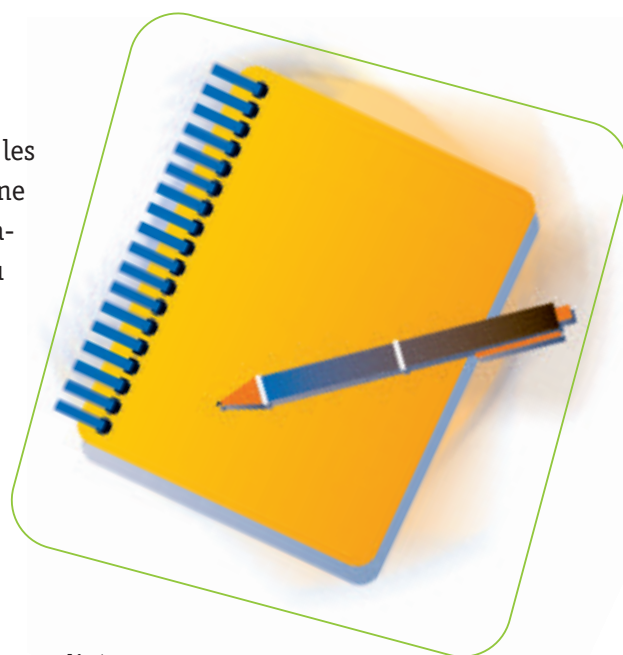
**Le sifflet** sert uniquement à communiquer avec les écoliers en cas d'urgence ou pour prévenir les retardataires de ne pas s'engager sur la chaussée; un coup de sifflet les avertit de demeurer sur le trottoir. Ce sont les seuls usages auxquels le sifflet doit servir et il faut les expliquer aux enfants en début d'année scolaire. En aucun temps, le sifflet ne doit servir à avertir un conducteur : cet usage est réservé aux policiers dirigeant la circulation.

Privilégiez l'usage d'un sifflet en matière plastique, pour assurer un bon fonctionnement en toute saison.



**Le carnet de notes** sert d'aide-mémoire pour inscrire les incidents dont vous êtes témoin : le nom d'un enfant ne respectant pas les consignes, le numéro de la plaque d'immatriculation d'une voiture qui ne se conforme pas au panneau d'arrêt du brigadier, les détails d'une scène d'accident, le signalement d'un adulte au comportement suspect près d'une traverse d'écoliers, etc.

Avec le carnet de notes, l'utilisation d'un crayon à la mine est recommandée, car l'encre du stylo peut geler par temps froid.

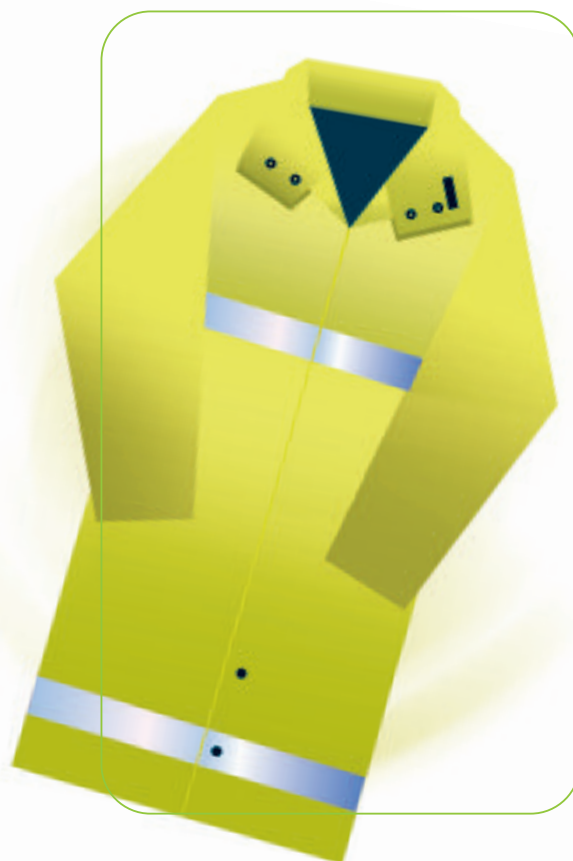


**La montre** contribue à la ponctualité, une qualité essentielle lorsque l'on exerce la fonction de brigadier scolaire. La fonction exige d'être à votre poste de travail de quatre à six fois par jour, au moins \_\_\_\_ minutes avant l'entrée ou la sortie des écoliers.

Il suffit de quelques minutes de retard pour qu'un écolier traverse sans assistance et qu'un accident se produise.

**L'imperméable**, par-dessus lequel il faut porter le dossard jaune-lime fluorescent à bandes réfléchissantes en cas de pluie, vous permet d'être vu de loin par les automobilistes. Dans certains cas, l'employeur peut fournir un imperméable jaune-lime fluorescent à bandes réfléchissantes; le port du dossard jaune-lime fluorescent à bandes réfléchissantes n'est alors pas obligatoire.

Même si l'employeur ne fournit pas l'imperméable, il est recommandé d'en porter un lorsqu'il pleut, car le parapluie obstrue la vue.



## LA SIGNALISATION ROUTIÈRE : VOTRE ALLIÉE



La signalisation routière prévue au Code de la sécurité routière favorise la sécurité des usagers de la route et facilite votre travail de brigadier scolaire, en délimitant la circulation et en établissant la priorité de passage.

### Les feux de circulation

Le feu rouge indique l'obligation d'arrêter. Comme brigadier scolaire, vous devez faire attendre les écoliers.

Au feu jaune, vous faites attendre les enfants ou vous leur demandez de hâter le pas, sans courir, s'ils sont déjà engagés dans l'intersection.

Le feu vert, clignotant ou non, indique le droit de passage des piétons, après s'être assuré que la circulation automobile est bien arrêtée. **Le piéton a la priorité au feu vert, s'il n'y a pas de feux de piétons à l'intersection.**

### Les feux de piétons et la priorité aux piétons

La silhouette blanche permet la traversée.

La silhouette blanche ou la main orange clignotante avertit les piétons en train de traverser de presser le pas.

La main orange annonce aux piétons de ne pas s'engager sur la chaussée.

À certaines intersections, un décompte permet de voir le temps alloué à la traversée avant le changement de feu.

Attention! Le Code de la sécurité routière prévoit que l'automobiliste doit accorder la priorité de passage aux piétons aux feux de piétons ou, s'il n'y en a pas, au feu vert.

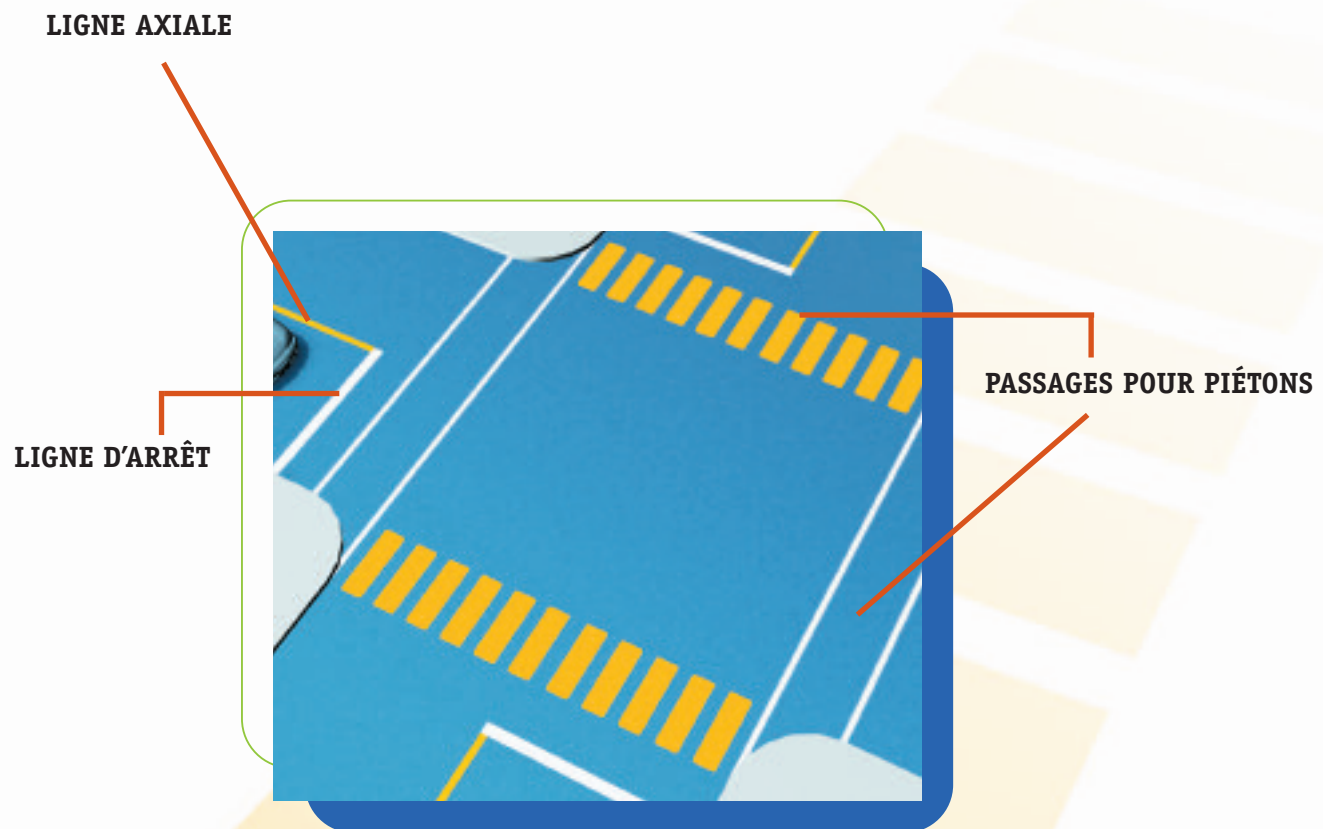


## Les marques sur la chaussée

La ligne axiale sépare la chaussée en deux parties, chacune étant affectée à un sens de la circulation.

La ligne d'arrêt, une ligne blanche généralement plus large, désigne l'endroit où les véhicules doivent s'immobiliser.

Les passages pour piétons délimitent la zone de traversée qui leur est réservée. Ce sont deux lignes blanches parallèles ou encore des bandes jaunes ou blanches tracées sur la chaussée.



## Les panneaux de signalisation

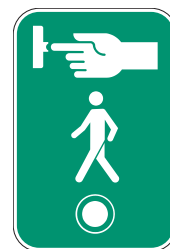
La signalisation routière près des écoles prévient les conducteurs des risques associés à la présence de piétons dans ce secteur. Elle les informe de la vitesse maximale autorisée, de 50 km / h ou de 30 km / h, selon l'endroit, et les incite à ralentir près des traverses d'écoliers. Comme brigadier scolaire, vous devez connaître cette signalisation.



Passage pour écoliers



Passage pour piétons



Obligation d'appuyer sur le bouton pour commander le feu de piétons



Indique à l'avance, la proximité d'une zone scolaire ou d'un passage pour écoliers



Début d'une zone scolaire



Signal avancé d'arrêt d'autobus scolaire



Endroit où les véhicules doivent s'immobiliser à l'intersection



Limite de vitesse permise dans une zone scolaire



Limite de vitesse permise dans une zone scolaire



## La façon de vous comporter **EN ARRIVANT À VOTRE POSTE DE TRAVAIL** et pour accueillir les enfants

**À la fin de cette section, à titre de candidat  
au poste de brigadier scolaire, vous devrez :**

- Connaître l'heure d'arrivée et de départ  
à votre poste de travail et savoir qui aviser  
en cas de retard et d'absence;

- Savoir quand et comment endosser  
votre équipement de travail;

- Savoir où et comment vous placer pour  
accueillir les enfants;

- Comprendre l'importance d'analyser votre  
environnement de travail, pour bien identifier  
les sources de danger;

- Identifier les principales caractéristiques du  
comportement des enfants en fonction de leur âge.

Dès votre arrivée au travail comme brigadier scolaire, vous devez suivre différentes étapes, pour bien vous préparer à jouer votre rôle dans la circulation et auprès des enfants. Votre jugement, la constance de vos comportements et votre prestance sont pour vous autant d'atouts pour agir en toute sécurité dans la circulation et savoir vous faire écouter des enfants.





## **LA PONCTUALITÉ**

Votre ponctualité est le meilleur moyen de prévenir les accidents. Arrivez à votre poste de travail au moins \_\_\_\_ minutes avant l'heure d'entrée ou de sortie des écoliers, selon la convention de travail en vigueur. S'il est impossible de vous y rendre, avisez la personne responsable au moins \_\_\_\_ minutes avant le début du travail.

## **LE PORT DE L'ÉQUIPEMENT**

Pour être vu par les conducteurs et être repéré facilement par les enfants, endossez dès votre arrivée votre dossard jaune-vert fluorescent à bandes réfléchissantes par-dessus vos vêtements. Ayez aussi en main votre panneau d'arrêt, votre sifflet, votre carnet de notes et votre imperméable au besoin.



## **LE CHOIX D'UN ENDROIT SÉCURITAIRE POUR VOIR VENIR LES ENFANTS**

Pour voir venir les enfants, postez-vous à l'endroit où il faut traverser. Pour éviter tout risque d'accidents, placez-vous sur le trottoir ou l'accotement à au moins un pas de la chaussée, en tenant le panneau d'arrêt le long de la jambe. Placez-vous bien à la vue des enfants, pour leur enlever toute tentation de traverser ailleurs.

## **L'ANALYSE DE L'ENVIRONNEMENT**

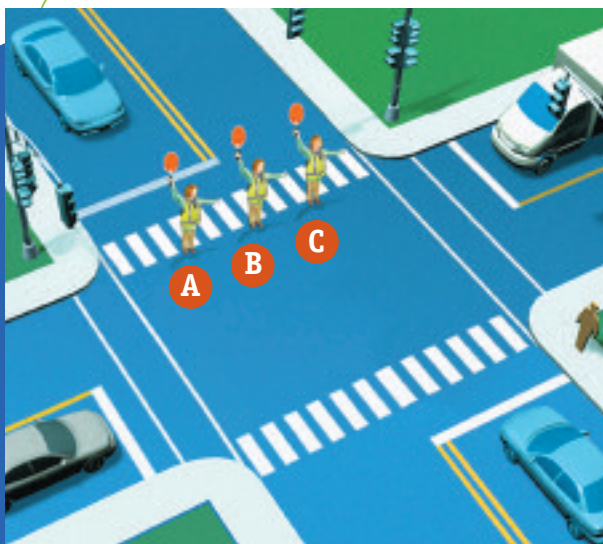
Dès votre arrivée en poste, repérez la signalisation routière, les marques sur la chaussée et l'endroit le plus près pour téléphoner en cas d'urgence. Puis, observez les mouvements de la circulation, pour déterminer où se trouve la zone de danger, c'est-à-dire l'endroit où un véhicule en marche risque de croiser le chemin des enfants qui traversent. Il est important d'identifier cette zone, car elle déterminera où vous vous placerez pour faire traverser les enfants en toute sécurité.

Vérifiez aussi quotidiennement l'état de la chaussée (sèche, mouillée, glacée...), la présence de véhicules stationnés, les réparations dans le secteur, etc.

Bref, tenez compte de tous les nouveaux éléments susceptibles d'influencer votre travail.







## UN EXERCICE PRATIQUE POUR IDENTIFIER LA ZONE DE DANGER

Contrairement à la pensée populaire, le milieu de la rue n'est pas toujours l'endroit le plus sécuritaire pour surveiller la traversée des enfants.

Dans l'exemple suivant, le brigadier scolaire doit-il se placer à la position A, B ou C pour faire traverser les enfants en toute sécurité?

### POUR LE SAVOIR

- Encerclez les véhicules pouvant se déplacer en même temps que le brigadier et les écoliers, pour savoir quels sont les conducteurs qui doivent voir le brigadier;
- Imaginez toutes les directions où peuvent aller les véhicules et tracez une flèche pour chacune de ces directions;
- Tracez des flèches plus foncées, pour montrer les cas où les véhicules risquent d'entrer en collision avec le brigadier, pour savoir quels sont les véhicules présentant un danger immédiat pour les écoliers.

*Dans l'illustration précédente, la meilleure position est la position C.*

*Les différents types de traversée sont décrits à la section 3 intitulée « L'évaluation de la circulation et la traversée ».*



## LE REGROUPEMENT DES ENFANTS AVANT LA TRAVERSÉE

À l'arrivée des enfants, faites-leur face et regroupez-les, en tendant votre bras libre devant eux : vous pourrez ainsi arrêter à temps ceux qui arrivent en courant, faire cesser les bousculades et intervenir auprès des écoliers ne respectant pas les consignes. Il est important de garder le panneau d'arrêt le long de la jambe.



## LES CARACTÉRISTIQUES DU COMPORTEMENT DES ENFANTS

Les enfants voient dans le brigadier scolaire un modèle. La constance de vos actions les sécurise, tout en favorisant le développement de comportements sécuritaires. Les enfants ne sont pas aptes à tout comprendre, à prévoir toutes les situations et à avoir une vraie prise de conscience de tous les risques. Bref, l'enfant n'a pas les capacités de l'adulte et c'est aux adultes qui l'entourent (parents, enseignants, brigadiers scolaires) à l'aider à devenir autonome. Les limites physiques et psychologiques des enfants font d'ailleurs d'eux des piétons à risques avant l'âge de 12 ans :

- Leur petite taille les empêche d'avoir une vision globale de la circulation.
- Le plus souvent, ils regardent devant eux et ne tiennent pas compte de ce qui se passe sur les côtés.
- Ils ont du mal à percevoir et à évaluer les distances, à distinguer une voiture arrêtée d'une autre qui roule lentement et à estimer les vitesses et les mouvements.
- Ils n'identifient pas bien les bruits et leur provenance.
- Les jeunes enfants ont de la difficulté à se concentrer sur plus d'une chose à la fois; une distraction peut leur faire complètement oublier les risques de la circulation.
- Les enfants plus jeunes sont centrés sur eux-mêmes et sont incapables de se mettre à la place d'une autre personne; ils font donc confiance aux automobilistes et pensent que ces derniers les voient et vont s'arrêter.
- Les enfants de la maternelle et du début du primaire ne contrôlent pas encore parfaitement leurs mouvements; ils ne sont donc pas toujours capables de s'arrêter brusquement lorsqu'ils arrivent en courant.
- Il est aussi bon de connaître les principales caractéristiques du comportement des enfants âgés entre 4 et 12 ans; les connaître permet de mieux communiquer avec eux au quotidien et de se faire respecter sans avoir à hausser le ton ou à crier.



### **L'enfant de 4 - 5 ans (maternelle)**

L'enfant fréquentant la maternelle entre dans un nouvel univers, celui de l'école et de l'apprentissage des règles de sécurité pour s'y rendre. Il requiert une surveillance de tous les instants, car il ne mesure pas le danger à sa pleine mesure. Une attitude chaleureuse et rassurante le rendra plus réceptif aux consignes, qui devront lui être rappelées fréquemment.

### **L'enfant de 6 - 7 ans (1<sup>re</sup> et 2<sup>e</sup> année)**

L'enfant de 6 ou 7 ans apprend graduellement à vivre en groupe. Un enfant de cet âge bouge et s'impatiente. Ainsi, il pourra crier s'il n'obtient pas l'attention du brigadier immédiatement. Il lui arrive aussi de manifester promptement son mécontentement dès que le brigadier lui demande d'attendre. Il acceptera mieux les valeurs transmises si elles sont empreintes de justice, de logique et de respect; les explications doivent cependant être claires et brèves, et les consignes répétées fréquemment.

### **L'enfant de 8 - 9 ans (3<sup>e</sup> et 4<sup>e</sup> année)**

L'enfant de 3<sup>e</sup> ou 4<sup>e</sup> année apprivoise de plus en plus la vie en groupe, mais les garçons et les filles ne se mêlent pas. Ses jeux deviennent plus rudes et il se sert parfois de sa force physique pour prendre sa place. Sa principale caractéristique : la curiosité, ce qui le rend imprudent. Le brigadier doit être ferme avec lui et en faire son complice auprès des plus petits. Il ne doit pas hausser la voix inutilement : il perdrait son respect.

### **L'enfant de 10 - 12 ans (5<sup>e</sup> et 6<sup>e</sup> année)**

L'enfant de cet âge se croit devenu adulte. Comme il a besoin de la sécurité affective du groupe, il adopte les comportements de ses amis même s'il les désapprouve. Il comprend les règles de sécurité et les conséquences des gestes imprudents. Cependant, il lui arrive de ne pas les respecter, prétextant qu'il n'en a pas besoin. Le brigadier doit s'adresser à lui de façon ferme mais respectueuse, sans hausser la voix pour conserver son respect. La constance s'impose; autrement, l'enfant l'interprète comme une faiblesse et peut s'en servir contre le brigadier.







## LE BRIGADIER SCOLAIRE DANS LA RUE

À la fin de cette section, à titre de candidat au poste de brigadier scolaire, vous devrez :

- Décrire la position à adopter, avant de faire traverser les enfants;
- Évaluer la circulation, en tenant compte du comportement des conducteurs, des conditions climatiques, des types de véhicules et des distances de freinage;
- Connaître, selon le type de traversée, l'endroit où se placer dans la rue pour faire traverser les enfants en toute sécurité;
- Décrire la façon correcte d'interrompre la circulation;
- Décrire le comportement à adopter, en présence d'un écolier imprudent.

Comme brigadier scolaire, votre travail consiste principalement à bien évaluer la circulation et à vous placer au bon endroit sur la chaussée pour faire traverser les enfants en toute sécurité, au centre de la zone de danger. Les étapes suivantes vous permettront de ne rien oublier.

### L'ÉVALUATION DE LA CIRCULATION

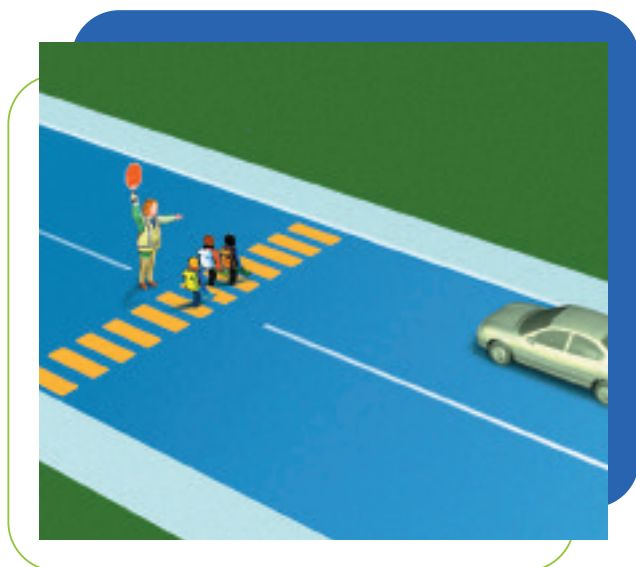
Avant de faire traverser les enfants, tournez-vous vers la circulation tout en retenant les écoliers, le bras tendu devant eux, pour leur indiquer qu'ils doivent demeurer derrière vous.



Pour évaluer la circulation, effectuez une séquence d'observation en fonction du sens de la circulation, en regardant d'abord à gauche, à droite (pour obtenir une idée globale de la circulation), puis de nouveau à gauche (pour déceler tout changement) et par-dessus votre épaule (pour voir venir à l'intersection une voiture s'apprêtant à tourner à droite). Cette étape est importante, même en présence de feux de piétons.

Prêtez aussi attention aux conducteurs et établissez un contact visuel franc, les yeux dans les yeux. L'un d'entre eux vous semble pressé ou distrait? Retenez que vous n'avez pas le droit d'utiliser votre sifflet pour le prévenir et qu'il a peu de chances d'entendre votre voix de l'intérieur de sa voiture. Les seules choses que vous pouvez faire, c'est d'attendre sur le trottoir ou de battre en retraite. Notez le numéro de la plaque d'immatriculation et signalez l'infraction au service de police de votre localité, s'il y a récidive.

N'oubliez pas que les autobus et autres véhicules lourds peuvent bloquer la vue aux automobilistes qui les suivent de trop près; ces derniers risquent donc de vous voir ou de voir la signalisation routière à la dernière minute.



**Hors intersection, les enfants passent devant.**

Tenez aussi compte de la distance de freinage des véhicules. Elle est de 31,2 mètres, pour une automobile circulant à 50 km/h, sur une chaussée sèche. Cette distance est plus longue pour les véhicules plus lourds. La pluie, la neige ou la glace constituent d'autres facteurs pouvant accroître cette distance. Il n'y a donc pas de chance à prendre!

Enfin, retenez que les camions d'incendie, les ambulances et les voitures de police qui répondent à des urgences ont la priorité. N'arrêtez jamais la circulation devant ces véhicules.

## L'ARRÊT DE LA CIRCULATION ET LE POSITIONNEMENT DU BRIGADIER AU CENTRE DE LA ZONE DE DANGER



En avançant dans la rue, levez le panneau d'arrêt à la hauteur de l'épaule (à 90 degrés), les indications visibles pour les conducteurs, pour signifier votre intention de traverser aux conducteurs. **Les enfants doivent alors rester sur le trottoir.**

Tant que vous êtes dans la rue, gardez le panneau d'arrêt tel qu'illustré, pour votre sécurité et celle des enfants. Tant que le panneau d'arrêt est levé, et même si le feu de circulation change, les automobilistes doivent s'immobiliser, car le signal d'arrêt du panneau a préséance sur le feu de circulation, en vertu du Code de la sécurité routière.





Lorsque vous voulez faire traverser les enfants à un endroit où il n'y a pas de feux de circulation, évaluez le temps d'attente requis pour regrouper les enfants avant de les faire traverser. Bien sûr, une attente prolongée risque de provoquer l'impatience de certains enfants. Par contre, laisser traverser les enfants au compte-goutte irrite les automobilistes. Tenez compte de ces deux aspects lors de votre évaluation.

Pour interrompre la circulation, repérez une trouée dans la file de voitures et arrêtez la circulation voie par voie.

Aux endroits où il y a des feux de circulation, respectez-les, en vous engageant au feu de piétons ou, s'il n'y en a pas, au feu vert lorsque la voie est libre.



# Quelques **TRUCS**

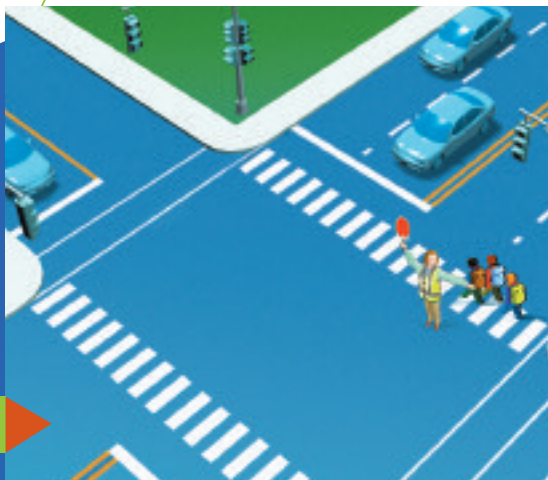
## POUR FAIRE TRAVERSER LES ENFANTS EN TOUTE **SÉCURITÉ**

*Comment arrêter la circulation et où se placer dans la rue?  
Voici quelques exemples en fonction des types d'intersections.*

### INTERSECTION MUNIE DE **FEUX DE CIRCULATION**

Surveillez les véhicules arrivant à un feu vert et qui se préparent à effectuer un virage en votre direction. La meilleure position est donc au centre de la première voie, dans une rue à deux voies de circulation ou sur la ligne séparant la première et la deuxième voie, dans une rue à quatre voies de circulation. En se plaçant ainsi, au centre de la zone de danger, vous vous trouvez là où les conducteurs regardent; vous êtes donc facile à voir. De plus, comme vous bloquez l'accès aux véhicules, vous offrez donc la meilleure protection possible aux écoliers.





### INTERSECTION MUNIE DE **PANNEAUX D'ARRÊT**

Arrêtez la circulation une voie à la fois, en commençant par la voie la plus près, tournez-vous ensuite pour arrêter les véhicules venant de l'autre voie, puis arrêtez ensuite les véhicules qui s'apprêtent à effectuer un virage. Lorsque les véhicules sur la première partie de la chaussée sont arrêtés, placez-vous au milieu de la rue et demeurez-y, pour surveiller les véhicules pouvant venir de toutes les directions.

### INTERSECTION AVEC **TERRE-PLEIN**

Lorsque le terre-plein est étroit et offre peu d'espace pour faire attendre un groupe d'écouliers, effectuez la traversée en une seule étape. Arrêtez les véhicules une voie à la fois, sur la première partie de la chaussée. Lorsque les véhicules sont bien arrêtés, refaites exactement la même chose sur la deuxième partie de la chaussée. Revenez ensuite au centre et faites signe aux écouliers d'avancer.

Lorsque le terre-plein est suffisamment large pour permettre aux écouliers d'attendre sans risque, effectuez la traversée en deux étapes, c'est-à-dire comme s'il s'agissait de deux rues différentes.



## TRAVERSÉE HORS INTERSECTION

Après avoir arrêté la circulation voie par voie, placez-vous au milieu de la chaussée.

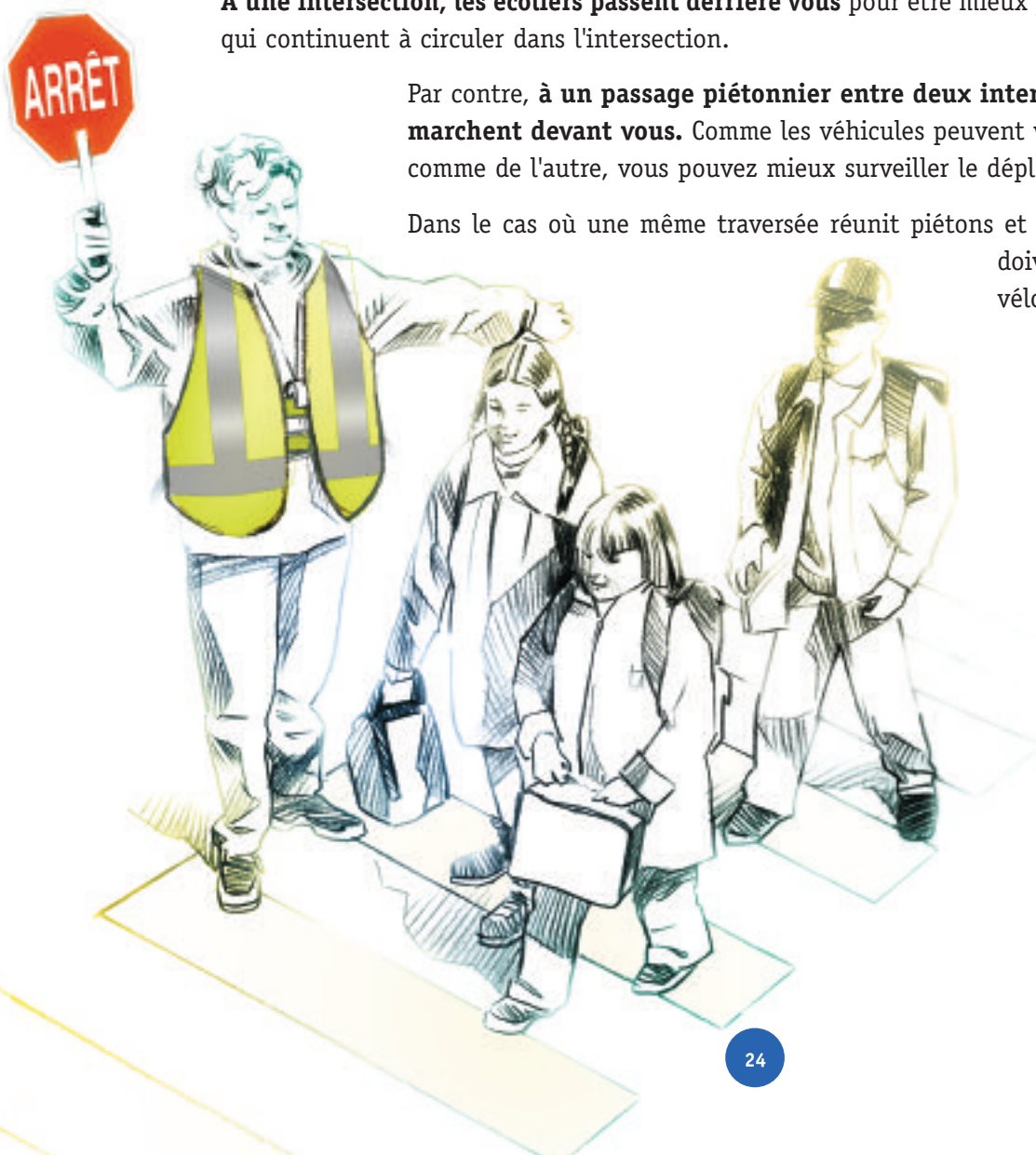
### LA TRAVERSÉE DES ENFANTS

Quand la circulation est immobilisée dans tous les sens, faites signe aux écoliers de traverser. Ils doivent alors marcher à l'intérieur du passage pour piétons ou dans un espace équivalent, s'il n'y en a pas.

**À une intersection, les écoliers passent derrière vous** pour être mieux protégés des véhicules qui continuent à circuler dans l'intersection.

Par contre, **à un passage piétonnier entre deux intersections, les écoliers marchent devant vous.** Comme les véhicules peuvent venir autant d'un côté que de l'autre, vous pouvez mieux surveiller le déplacement des enfants.

Dans le cas où une même traversée réunit piétons et cyclistes, ces derniers doivent descendre de leur vélo et suivre les piétons.



## **LE RETOUR AU POSTE DE TRAVAIL**

Avant de quitter la chaussée, assurez-vous que tous les écoliers qui traversent sont rendus sur le trottoir avant de retourner à votre poste initial en gardant le panneau d'arrêt bien levé. C'est très important, car certains conducteurs peuvent avoir les yeux fixés sur le brigadier scolaire et démarrer dès qu'ils le voient partir.

À la fin de la traversée, votre tâche n'est pas de diriger la circulation mais plutôt de retourner à votre poste et vous préparer à faire traverser d'autres écoliers.





## LES SITUATIONS PARTICULIÈRES ET LES **CAS D'URGENCE**

### ■ LA RESPONSABILITÉ DU BRIGADIER SCOLAIRE, AU SENS DE LA LOI

Le travail du brigadier scolaire adulte exige de prendre des décisions et de faire des gestes qui ont une influence sur la sécurité des écoliers. La moindre imprudence ou négligence peut entraîner des conséquences très graves.

En cas d'accident, selon le Code civil, un brigadier peut être tenu responsable du dommage causé à une personne s'il fait quelque chose qu'il ne doit pas faire ou encore s'il ne fait pas quelque chose qu'il devrait faire.

Attention! La loi n'exige pas qu'une personne puisse prévoir toutes les situations possibles. Si un brigadier a prévu ce qui est normalement prévisible, c'est-à-dire s'il a pris des précautions raisonnables pour éviter tout accident, sa responsabilité ne devrait pas être mise en cause.

Bref, si un brigadier scolaire suit les indications de son responsable et respecte les règles de sécurité, il ne devrait pas craindre d'être tenu responsable en cas d'accident.

### ■ ASSISTANCE À UNE PERSONNE EN DANGER

Le brigadier scolaire est, par ailleurs, tenu au devoir de secours consacré à la Charte et découlant des obligations liées à la conduite de tout citoyen raisonnable, prudent et diligent. Ainsi, il doit, à moins d'un risque pour lui ou pour les tiers, fournir l'aide physique nécessaire et immédiate à la personne dont la vie est en danger sauf si les circonstances ne lui permettent pas d'agir personnellement. En pareilles circonstances, il lui incombe alors de requérir le secours de tiers.

### ■ QUOI FAIRE?

#### **Les enfants désobéissants ou imprudents**

Certains enfants ont parfois la tentation de prendre des raccourcis afin d'aller plus vite et de couper à travers l'intersection, malgré vos consignes. À ce titre, vous avez la responsabilité de





les inciter à traverser correctement et de prévenir les comportements dangereux. Si, malgré vos avertissements, ces comportements persistent, tentez d'obtenir les noms de ces enfants et transmettez-les au coordonnateur des brigadiers scolaires.

Il arrive aussi qu'un enfant retardataire veuille s'élancer dans la rue pour traverser alors qu'il est préférable qu'il reste sur le trottoir. Crier pour l'avertir est déconseillé;

il risque de ne pas comprendre votre message et d'avoir peur. Utilisez plutôt votre sifflet; sifflez un coup pour prévenir les retardataires de ne pas s'engager sur la chaussée.

### **Un conducteur au comportement dangereux**

Comme nous l'avons vu à l'étape d'évaluation de la circulation, vous n'avez pas le droit d'utiliser votre sifflet pour prévenir un conducteur au comportement dangereux de vous laisser traverser. Les seules choses que vous pouvez faire contre un automobiliste que vous voyez passer délibérément au feu rouge ou encore ignorer le signal de votre panneau d'arrêt, c'est d'attendre sur le trottoir ou de retourner sur le trottoir. Notez le numéro de la plaque d'immatriculation et signalez l'infraction au service policier de votre localité, s'il y a récidive.

### **Un accident de la circulation**

Malgré toutes vos précautions, un accident peut si vite arriver!

Les circonstances d'accident les plus fréquentes sont lorsque :

- L'enfant traverse entre deux automobiles stationnées;
- L'enfant joue dans la rue;
- L'enfant court rejoindre un parent ou un ami de l'autre côté de la rue.



Peu d'accidents se produisent en présence d'un brigadier scolaire. Lorsque de tels accidents surviennent, il arrive très rarement que le brigadier soit blâmé, sauf s'il n'avait pas respecté les règles de sécurité. Si un accident survenait, voici ce que vous devez faire :

### **Garder votre sang-froid**

Les écoliers sont souvent perturbés lors d'un accident; le brigadier scolaire aura plus de facilité à les maîtriser s'il reste calme.

### **Rester sur les lieux de l'accident**

Le brigadier scolaire doit demander l'aide d'adultes à proximité pour téléphoner à la police et pour surveiller un blessé en attendant l'arrivée des policiers et des ambulanciers. En tout temps, il doit demeurer en poste.

### **Laisser le blessé sur place**

Le brigadier scolaire ne doit pas déplacer une personne qui est blessée, sauf s'il y a un danger réel de feu ou de collision mettant la vie du blessé en danger.

### **S'occuper des autres enfants**

Le premier devoir du brigadier scolaire consiste à s'occuper des écoliers à la traversée. Il doit les rassembler sur le trottoir ou l'accotement et les faire traverser en toute sécurité dès que cela est possible. Si le brigadier ne peut leur faire traverser la rue, pour demeurer près d'un écolier blessé, par exemple, il doit demander à un écolier plus âgé d'empêcher ses camarades de traverser la rue.

### **Être disponible pour répondre aux questions des policiers**

Le brigadier scolaire doit raconter aux policiers les circonstances de l'accident. Il aura pris soin de noter le numéro de plaque d'immatriculation du ou des véhicules impliqués. Il n'a pas à interroger un conducteur; les policiers s'en chargeront.

### **Une personne au comportement suspect dans l'entourage des enfants**

Si le brigadier scolaire remarquait la présence d'une personne au comportement suspect aux abords de l'école, il doit noter sa description (taille, couleur des cheveux et des yeux, vêtements, autres particularités). Si la sécurité d'un écolier est menacée, il peut alors intervenir. Enfin, s'il doit porter secours à un enfant victime d'une agression, il doit demander auparavant à un écolier plus âgé d'empêcher ses camarades de traverser la rue.



## LES TÂCHES DU BRIGADIER SCOLAIRE : EN RÉSUMÉ

En conclusion, les tâches du brigadier scolaire adulte pourraient être résumées de la façon suivante :

- Arriver à l'heure à son poste.
- Porter adéquatement son équipement.
- Analyser l'environnement pour déterminer la zone de danger et savoir où se placer adéquatement dans la rue.
- Se placer à un endroit sécuritaire pour voir venir les enfants.
- Regrouper les enfants avant la traversée.
- Évaluer la circulation.
- Arrêter de façon sécuritaire la circulation et se placer au milieu de la zone de danger.
- Inviter les enfants à traverser.
- Une fois les enfants de l'autre côté de la rue, retourner à son poste de travail pour effectuer les autres traversées.
- Faire face aux cas d'urgence ou aux situations particulières.

### Un dernier conseil

Comme brigadier scolaire, votre rôle est de protéger les enfants. Ce rôle est important et votre tenue vestimentaire, vos gestes et votre attitude, par conséquent, doivent être irréprochables, car ils reflètent le caractère important de ce travail.

Prenez l'habitude de vérifier votre équipement dès votre retour à la maison et signalez les bris à votre responsable avant de vous en servir à nouveau. Le dossard jaune-lime fluorescent exige un soin particulier; rangée dans un endroit sombre, elle conservera plus longtemps ses propriétés réfléchissantes. Veillez aussi à ce que votre équipement soit toujours propre.

Rappelez-vous enfin qu'avec des gestes assurés, un comportement courtois, un sourire et des consignes énoncées clairement et avec fermeté, mais sans crier, il est beaucoup plus agréable d'exercer son travail mais, surtout, il est plus facile de se faire respecter des conducteurs et des enfants.





